



FICHE D'ACCOMPAGNEMENT

DES SERPENTS DANS NOS TÊTES

Un film de Marie Daniel et Fabien Mazzocco

CYCLE 3

PARISCIENCE

FESTIVAL INTERNATIONAL
DU FILM SCIENTIFIQUE

15^e édition du festival Pariscience - 10 au 18 octobre 2019

Institut de physique du globe de Paris - 5^e

Réservation obligatoire par en ligne pour le public scolaire

PARISCIENCE

FESTIVAL INTERNATIONAL DU FILM SCIENTIFIQUE

Le festival Pariscience est organisé chaque année par l'Association Science et Télévision, regroupement de producteurs indépendants qui contribue à promouvoir le documentaire scientifique à la télévision.

Le festival scolaire de la 15ème édition du festival international du film scientifique Pariscience aura lieu du 10 au 18 octobre 2019 à l'Institut de physique du globe de Paris (IPGP). Cette année, il sera indépendant du festival Grand public, qui aura lieu du 25 au 30 octobre à l'IPGP et au Muséum national d'Histoire naturelle.

En 2019, 21 séances sont de nouveau dédiées aux élèves franciliens, du CP au lycée.

Chaque projection de film est suivie d'un débat de 30 à 40 minutes avec des scientifiques et/ou les équipes des films.

Voir, comprendre, découvrir et questionner !

L'équipe du festival Pariscience propose aux professeurs une fiche d'accompagnement du film. Ces fiches ne prétendent pas proposer un contenu exhaustif du contenu pédagogique de chaque film mais servir d'outils pour mieux préparer la venue des élèves au festival. Chaque enseignant.e est libre de l'utiliser comme bon lui semble : dans son intégralité ou en ne prenant qu'une ou plusieurs parties, en fonction de ses élèves.

Les enseignants y trouveront les grands concepts abordés et les informations essentielles développées dans le film.

Le cas échéant, des suggestions de sujets à aborder en classe avant ou après la venue de la classe au festival peuvent être proposées.

Des jeux peuvent également être fournis pour permettre aux élèves d'appréhender le documentaire et son sujet de manière plus ludique.

Comment inscrire ces élèves au festival ?

L'inscription d'une classe au festival est gratuite mais obligatoire par formulaire en ligne sur notre site.

OUVERTURE DES INSCRIPTIONS

CYCLES 2 ET 3 : lundi 9 septembre à partir de 18h00 jusqu'au mardi 10 septembre à 13h00.

CYCLE 4 ET LYCÉES : mardi 10 septembre à partir de 12h00 jusqu'au mercredi 11 septembre à 14h00.

Pour tout renseignement, n'hésitez pas à nous contacter par téléphone ou par mail :

Téléphone : 06 82 58 01 96 / 07 81 90 37 41

Hélène Bodi, chargée de mission scolaire :

helene.bodi@science-television.com

Inès Otmani, assistante mission scolaire :

scolaire@science-television.com

Plus d'infos sur : www.pariscience.fr

© Festival Pariscience 2019



DES SERPENTS DANS NOS TÊTES

© C Nature - Mauvaises Graines



Écrit et réalisé par Marie Daniel et Fabien Mazzocco

Durée : 39 min

Pays de production : France

Année de production : 2018

Lieu de projection :

Institut de physique du globe de Paris

Dates des séances :

Séance Famille/Centres aérés :

--- mercredi 16 octobre de 14h00 à 15h15

Séance scolaire :

--- jeudi 17 octobre de 13h45 à 15h00



Est-ce parce qu'ils rampent ? Ou bien parce qu'ils sont parfois venimeux ? Ou est-ce notre héritage religieux qui fait des serpents des créatures terrifiantes ?

Si la réponse est loin d'être évidente, un constat l'est : nous sommes nombreux à en avoir peur, et certains sont même phobiques.

En jouant de plusieurs formes filmiques, les réalisateurs de ce documentaire interrogent, sur le ton de l'humour, la question de cette peur des serpents et tentent de démonter les idées reçues, si nombreuses au sujet de ces êtres malaimés.

Questionnant le rapport de l'Homme à la nature, le film permet de mieux comprendre ces animaux pour, qui sait, mieux cohabiter avec eux..

> À partir du CM1



Avant la venue de la classe au festival, une diversité de sujets et problématiques peut être abordée avec les élèves :

- serpents de France : vipère et couleuvre
- relation Homme-nature
- chaîne alimentaire / prédation
- caractéristiques du serpent et habitat
- venin et dangerosité
- modes de reproduction
- mythes et croyances : présence de la figure du serpent (Adam et Eve, mythologie aborigène...)
- représentation et préjugés sur les espèces "dangereuses"

SÉLECTION DE RESSOURCES

CANAL-U



En source documentaire complémentaire pour les enseignants (accessibles pour des lycéens confirmés), vous trouverez ci-dessous une liens une ressource abordant les thématiques liées au film Des serpents dans nos têtes et un second lien, amenant vers une sélection de ressources, notamment liées à la relation Homme-nature :

- Les reptiles, vidéo (1963), tout public, 18 min

Ce documentaire présente quelques reptiles de France dans leur milieu. Une couleuvre à collier absorbant une grenouille ; les couleuvres : lisse, verte et jaune, et d'Esculape. Vipère aspic : comment elle frappe. Comparaisons entre couleuvres et vipères. Orvets. Lézards vivipares : oeufs, naissance, mue, proies.

https://www.canal-u.tv/video/cerimes/les_reptiles.14778

- Lien vers une diversité de ressources, notamment abordant la question Homme-animal :

<https://pariscience.fr/canal-u-ressources/>

L'Agence française pour la biodiversité propose, en ligne, une série de 13 vignettes vidéo de sensibilisation, disponible sur sa chaîne YouTube (humour, biodiversité, court métrage...) :

<https://www.youtube.com/playlist?list=PL0Wd1JAI6QuEOPJcX5bDfvWHfPPFi4IIK>

CNRS



Vous trouverez, ci-dessous, une sélection de ressources du CNRS, en lien avec la programmation du festival et notamment les serpents :

- Mambas noirs et mambalgines :

https://videotheque.cnrs.fr/index.php?urlaction=doc&id_doc=4032&rang=7 (2012)

- Golem Grad, l'île aux reptiles :

https://videotheque.cnrs.fr/index.php?urlaction=doc&id_doc=2385&rang=8 (2010)

-- Le coût de la reproduction :

https://videotheque.cnrs.fr/index.php?urlaction=doc&id_doc=895&rang=12 (2000)

EDUC'ARTE



Educ'Arte est une plateforme pédagogique en ligne regroupant une variété de ressources (films, séries, courts métrages...) et d'outils au service des enseignants et de leurs élèves. À la suite du festival, chaque enseignant.e se verra attribuer un code qui lui permettra de découvrir son contenu gratuitement et ce pendant un mois. Vous trouverez ci-après quelques liens vers des ressources liées à la programmation 2019 de Pariscience, et plus particulièrement à la biodiversité et le rapport de l'Homme à l'animal.

Fiche pédagogique : les impacts de l'Homme sur la biodiversité

<https://educ.arte.tv/article/fiche-pedagogique-les-impacts-de-l-homme-sur-la-biodiversite>

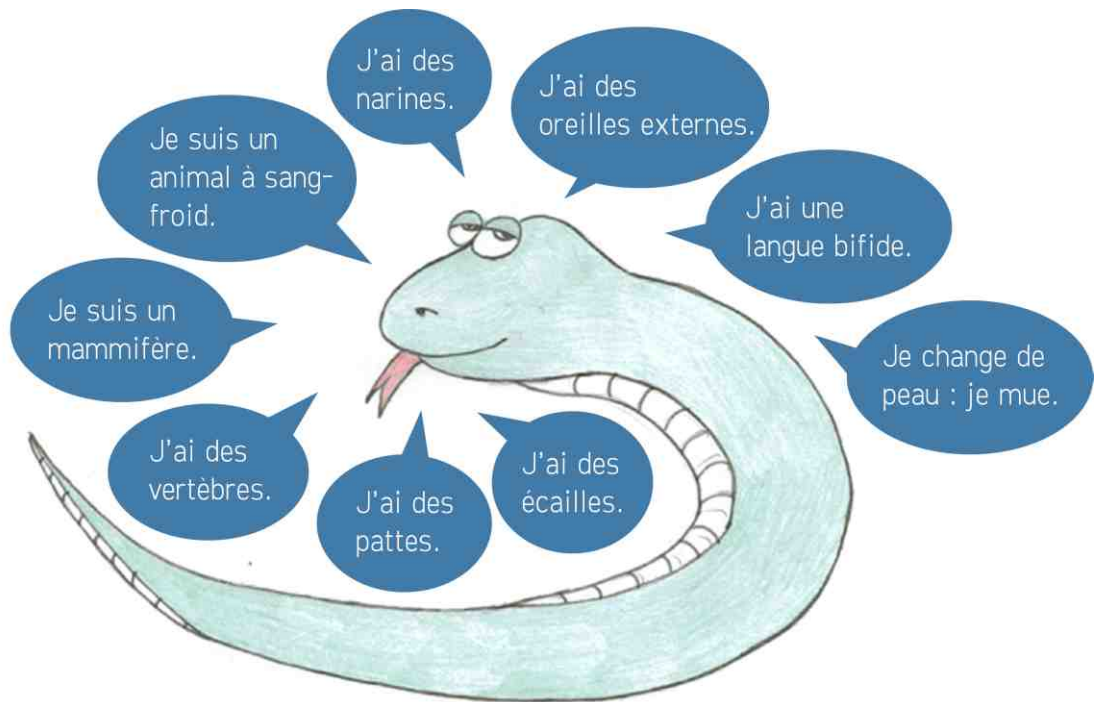
Relation Homme-animal et crainte du sauvage avec : C'est pas sorcier - Le Grand retour du loup

<https://educ.arte.tv/program/c-est-pas-sorcier-le-grand-retour-du-loup>

DES SERPENTS DANS NOS TÊTES

C'EST QUOI, UN SERPENT ?

Ce serpent ne nous raconte pas toute la vérité. Certaines de ses affirmations sont bonnes, d'autres sont fausses. Entoure les fausses !



Dans quel(s) milieu les serpents préfèrent-ils vivre ? Voici quelques milieux. Entoure les milieux où les serpents vivent naturellement. Ils peuvent être nombreux.

- Zone sans abris
- Forêt
- Fond des océans
- Terrain de foot, jardin tondu
- Bords de lac / de cours d'eau
- Dans les arbres
- Dans le désert
- Dunes de sable en bord de mer
- Ville / rues

Les animaux ne vivent pas tous dans les mêmes milieux. En fonction de leurs besoins, certains milieux (habitats) sont plus adaptés à une espèce animale qu'à une autre. Certains animaux préfèrent vivre dans des milieux humides avec beaucoup d'arbres, d'autres préfèrent vivre sous terre ou dans des endroits secs !

DES SERPENTS DANS NOS TÊTES

C'EST QUOI, UN SERPENT ?

FICHE D'IDENTITÉ

Derrière le mot "serpents" sont regroupées de nombreuses espèces. On compte près de 3500 espèces de serpents différentes dans le monde. En France, nous comptons seulement un peu plus d'une dizaine d'espèces. Et voici quelques uns de leurs petits noms : la couleuvre à collier, la couleuvre verte et jaune, la vipère aspic...

Régime alimentaire : carnivore

Les serpents sont carnivores. Leur régime alimentaire peut être différent selon les espèces et selon l'habitat dans lequel ils vivent. Au menu des serpents, il y a : des amphibiens, des oeufs, des lézards, des petits mammifères, des rongeurs... Certains serpents mangent des insectes. D'autres mangent même des poissons. D'autres serpents mangent même... d'autres serpents !

Habitat / milieu de vie : De nombreux milieux différents.

Les nombreuses espèces de serpents, qui vivent à travers le monde, ont appris à vivre dans des milieux bien différents. Certains serpents vont préférer les zones humides, quand d'autres aimeront les milieux secs. Certains vivent ainsi dans les déserts, d'autres vivent dans des forêts tropicales. Certains sont aquatiques ou semi-aquatiques : ils vivent près des cours d'eau et peuvent nager. Certains serpents sont arboricoles : cela veut dire qu'ils vivent dans les arbres.



© m.berroneau

Chaîne alimentaire : Proie ou prédateur ?

Attention, le serpent est un prédateur pour certaines espèces mais est aussi une proie pour d'autres. Il peut être chassé et mangé par exemple par des rapaces, d'autres serpents, des petits mammifères (mangouste, hérissons...) ou même des fois par l'Homme...

DES SERPENTS DANS NOS TÊTES

C'EST QUOI, UN SERPENT ?

FICHE D'IDENTITÉ - QUELQUES CARACTÉRISTIQUES

Un animal à sang-froid.

On dit que le serpent est un animal à sang froid, alors que toi, tu es à sang chaud. Un animal à sang chaud va pouvoir réguler sa température : son corps va essayer de garder toujours la même température (la tienne est généralement à 37°C). La transpiration, par exemple, nous permet de rafraîchir notre corps quand on a trop chaud.

Le serpent est, lui, un animal à sang froid. Son corps n'est pas capable de réguler sa température : son corps ne peut pas la contrôler. Elle va alors varier selon l'endroit où il est : devenir plus froide s'il est à l'ombre et plus chaude, en plein soleil. Ainsi, les serpents s'exposent dans des endroits chauds, au soleil, pour augmenter leur température, mais jamais loin d'abris où ils peuvent aller se réfugier rapidement, s'ils se sentent en danger. Au contraire, quand il fait trop chaud, ils restent à l'ombre pour maintenir une température pas trop élevée.

Le serpent est un vertébré : cela veut dire qu'il a un squelette, avec notamment, une colonne vertébrale. Son squelette, composé d'os, possède aussi un crâne, des côtes...

Sa peau est couverte d'écailles et, contrairement à ta peau qui est élastique et qui grandit en même temps que ton corps, la peau du serpent ne s'agrandit pas. Au fur et à mesure de sa croissance, quand le serpent grandit, il va perdre sa peau devenue trop petite, et en refait une nouvelle. On dit qu'il mue.

Comment se déplacent-ils ? Dépourvus de pattes, les serpents rampent et peuvent ainsi se déplacer sans faire de bruit.

Comment "entendent-ils" ? Ils n'ont pas d'oreilles externes, comme nous, mais ils perçoivent les vibrations, grâce à leur corps, notamment leur machoire inférieure, posée sur le sol, qui transmet les vibrations à ce qu'on appelle une oreille interne. Cette oreille interne analysera les vibrations et permettra au serpent de localiser d'où viennent les vibrations.

Langue bifide : cette langue, séparée en deux, au bout, est bien utile au serpent. Elle lui permet de détecter des odeurs mais surtout de savoir d'où elles viennent. Pratique pour trouver une proie !

Venin : certains serpents produisent du venin. Le venin est une substance toxique, qui est injectée aux proies des serpents pour les paralyser. Les serpents injectent leur venin grâce aux crochets qu'ils ont dans leur bouche. Les serpents qui produisent du venin sont appelés des serpents venimeux. Tous les serpents ne sont pas venimeux, seule une petite partie des espèces de serpents produisent du venin. D'autres animaux sont venimeux : le scorpion, par exemple, qui injecte son venin grâce à un dard.

DES SERPENTS DANS NOS TÊTES

COMMENT LES SERPENTS SE REPRODUISENT-ILS ?

Le savais-tu ?

Il existe plusieurs modes de reproduction chez les animaux :

Animaux vivipares : ils ne pondent pas d'oeufs. Les petits se développent à l'intérieur du ventre de la femelle avant de naître. Humains, chiens, vaches... sont vivipares.

Animaux ovipares : ces animaux pondent des oeufs. Les bébés de ces animaux vont donc se développer, grandir, dans ces oeufs pondus à l'extérieur du corps de la femelle. Une fois prêts, les bébés sortiront des oeufs. Les poules et la plupart des serpents sont ovipares.

Animaux ovovivipares : ces animaux, comme les ovipares, se reproduisent grâce à des oeufs. Mais, alors que les oeufs des animaux ovipares sont pondus à l'extérieur du corps de la femelle, les animaux ovovivipares gardent leurs oeufs dans leur ventre, jusqu'à ce que les oeufs éclosent.

A toi de jouer : et les serpents ?

Toutes les espèces de serpents n'ont pas le même mode de reproduction.

Certains pondent des oeufs à l'extérieur de leur corps :

ils sont

D'autres gardent les oeufs dans leur ventre, jusqu'à ce que les oeufs éclosent :

ils sont

Classe les animaux dans les cases qui correspondent à leur mode de reproduction.
Attention, le serpent peut entrer dans deux cases.

- | | | |
|------------|-------------------|------------------|
| - Poules | - Humains | - Eléphants |
| - Renards | - Poissons rouges | - Flamands roses |
| - Serpents | - Pigeons | - Chats |

Animaux vivipares :

Animaux ovipares :

Animaux ovovivipares :

DES SERPENTS DANS NOS TÊTES

LE SERPENT, UN VRAI DANGER POUR L'HOMME ?

DESSINE MOI UN SERPENT

Deux corps de serpents sont représentés sur la page suivante.

Le premier est celui d'un serpent venimeux. Un serpent venimeux produit du venin, une substance toxique. Grâce à ses crochets situés dans sa bouche, il peut injecter le venin à ses proies pour les paralyser. Cette substance peut être aussi dangereuse pour l'Homme.

Le second corps est celui d'un serpent inoffensif, qui ne produit pas de venin.

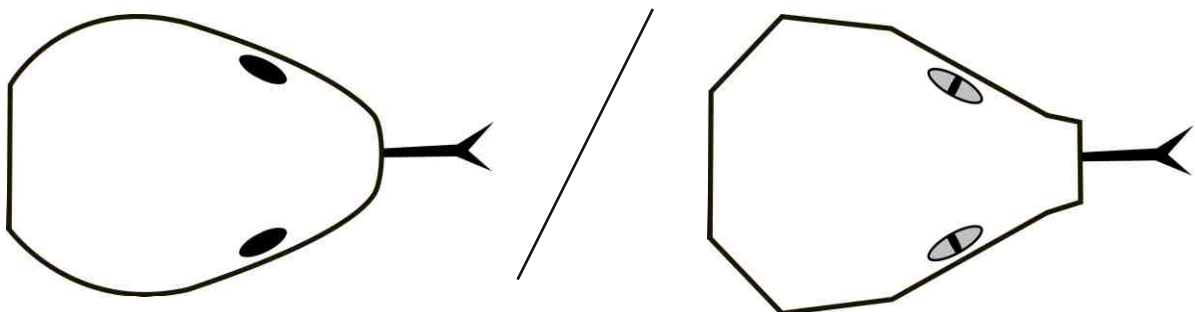
Te souviens-tu comment, en France, on peut reconnaître un serpent venimeux d'un serpent inoffensif ? La forme de la tête du serpent peut aider. Mais aussi la forme de ses pupilles, de ses yeux. Te souviens-tu comment s'appellent les serpents venimeux en France et les autres serpents, non venimeux ?

Dessine la bonne forme de tête du serpent venimeux dans le cadre 1 et celle du serpent inoffensif dans le cadre 2. Et choisis la bonne paire d'yeux, le bon nom et la bonne forme des écailles.

Redessine les yeux du serpent venimeux dans la case 1
et les yeux du serpent inoffensif dans la case 2.



Redessine la bonne forme de tête pour chacun des serpents.
Celle du serpent venimeux dans le cadre 1 et celle du serpent inoffensif dans le cadre 2.

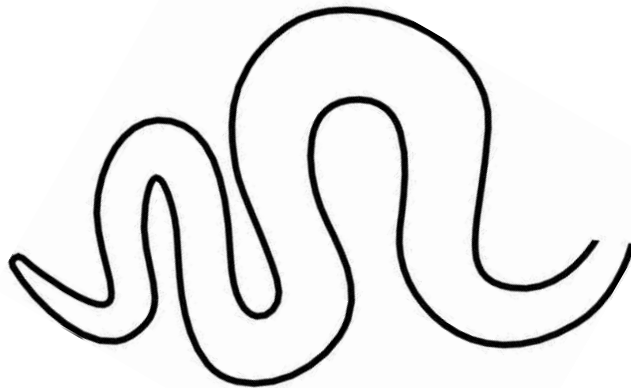
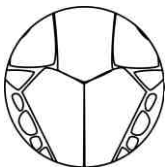
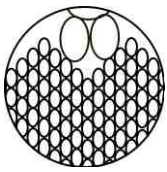


DES SERPENTS DANS NOS TÊTES

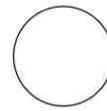
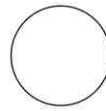
LE SERPENT, UN VRAI DANGER POUR L'HOMME ?

1. SERPENT VENIMEUX / Je suis : une vipère OU une couleuvre ?

Entoure la bonne
forme des écailles que
le serpent venimeux a
sur la tête :

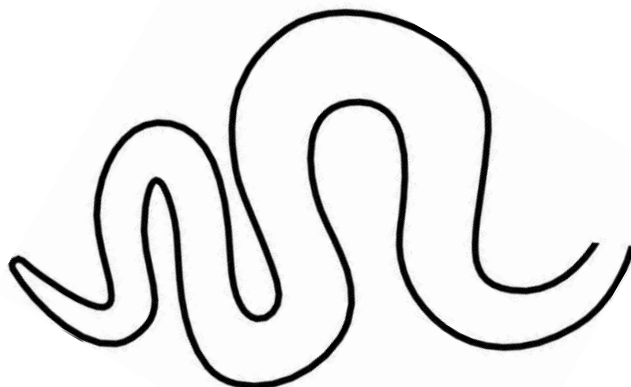
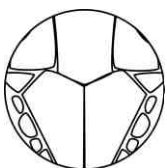


Dessine les pupilles du
serpent venimeux :

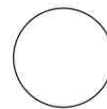
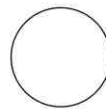


2. SERPENT INOFFENSIF / Je suis : une vipère OU une couleuvre ?

Entoure la bonne
forme des écailles que
le serpent inoffensif a
sur la tête :



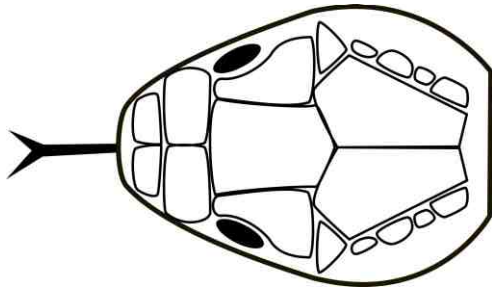
Dessine les pupilles du
serpent inoffensif :



DES SERPENTS DANS NOS TÊTES

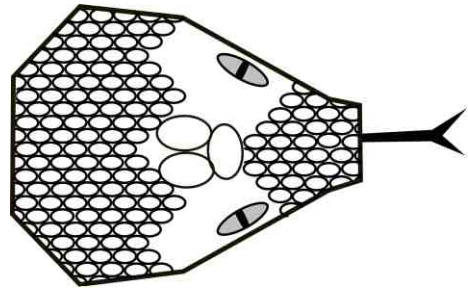
LE SERPENT, UN VRAI DANGER POUR L'HOMME ?

SERPENTS DE FRANCE



Tête de couleuvre

Tête arrondie - grosses écailles sur la tête - pupilles rondes :



Tête de vipère

Tête triangulaire - petites écailles sur la tête - pupilles elliptiques (comme les chats) :



En France, il existe 8 espèces de couleuvres et 4 espèces de vipères. Si tu le souhaites, va sur Internet et découvre ces espèces. Tu peux alors choisir une espèce que tu préfères et dessiner les motifs de son corps, dans le corps d'un des deux serpents de la page précédente.

ATTENTION ! Il est important de pouvoir identifier les serpents venimeux des serpents inoffensifs. Mais attention, nous parlons ici des espèces de serpents qui vivent en France. Identifier les espèces venimeuses ailleurs dans le monde peut être plus compliqué. Et oui, par exemple, il existe des espèces, en dehors de France, comme le cobra ou le mamba noir, qui ont des pupilles rondes mais sont pourtant venimeuses !

Mais alors, tous les serpents sont-ils dangereux pour l'Homme ?

Non. Tous les serpents ne sont pas un danger pour l'Homme. Ceux qui représentent un danger sont les serpents venimeux et tous les serpents ne sont pas venimeux. Un animal venimeux produit du venin, une substance toxique qu'il peut injecter à un autre animal ou à l'Homme. Ce venin peut paralyser l'animal ou la personne mordue. Certains serpents produisent ce venin et l'injectent grâce aux crochets présents dans leur bouche.

En France, seule la vipère est venimeuse. Mais elle n'attaquera que si elle se sent en danger et préférera d'abord fuir si elle le peut. Cependant, une vipère, qui se sent attaquée, peut parfois mordre quelqu'un. Et des solutions existent, en cas de morsure. Un sérum anti-venin peut être utilisé pour guérir la blessure et la personne mordue !

DES SERPENTS DANS NOS TÊTES

LE SERPENT, UN VRAI DANGER POUR L'HOMME ?

Qui est le plus dangereux pour l'Homme ?

Qui, de la vache, de la voiture ou bien de l'abeille, est le plus dangereux pour l'Homme, selon toi ? Entoure ce qui te semble le plus dangereux parmi les propositions suivantes.



VOITURE OU VACHE



ABEILLE/GUÊPE OU CHIEN



SERPENT OU CHASSE

Redessine, dans l'ordre, vache, voiture, abeille, chien, serpent et chasse, du moins dangereux pour l'Homme au plus dangereux.

| | | | | |
|---|---|---|---|---|
| <div style="border: 1px dashed black; width: 200px; height: 80px;"></div> | > | <div style="border: 1px dashed black; width: 200px; height: 80px;"></div> | > | <div style="border: 1px dashed black; width: 200px; height: 80px;"></div> |
| 1. Le moins dangereux | | 2. | | 3. |
| <div style="border: 1px dashed black; width: 200px; height: 80px;"></div> | > | <div style="border: 1px dashed black; width: 200px; height: 80px;"></div> | > | <div style="border: 1px dashed black; width: 200px; height: 80px;"></div> |
| 4. | | 5. | | 6. Le plus dangereux |

DES SERPENTS DANS NOS TÊTES

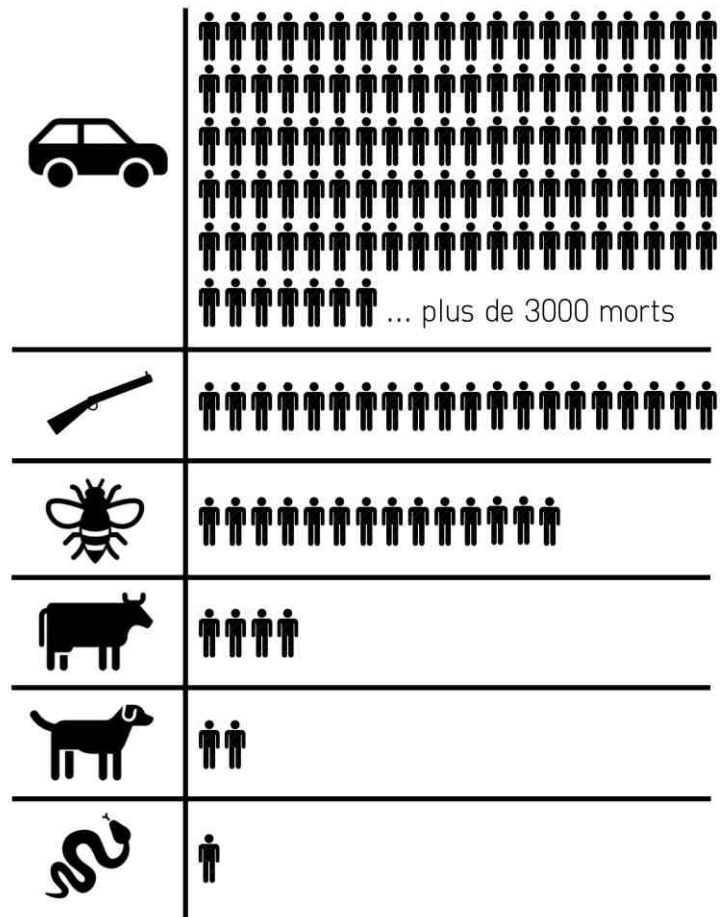
LE SERPENT, UN VRAI DANGER POUR L'HOMME ?

Chaque année, certaines espèces sont responsables de quelques morts humaines en France.

Souvent, parce que les animaux se sont sentis en danger et se sont défendus. Certains animaux font plus de morts que d'autres. Les abeilles ou guêpes peuvent piquer certaines personnes qui sont allergiques à leur venin par exemple.

Mais, en France, plus que les animaux, l'Homme est dangereux pour l'Homme. Bien plus que la chasse, les accidents de voiture, par exemple, font plus de 3400 morts par an...

Le serpent, lui, en moyenne, fait moins d'un mort par an.



Si quelqu'un a été mordu par un serpent, savoir quel serpent l'a mordu permet de savoir ce qu'il faut faire pour protéger la personne blessée et si un sérum est nécessaire.

On n'a pas toujours le temps de voir l'animal mais les traces de morsure peuvent donner des indices. Si la morsure montre deux marques rapprochées, cela signifie généralement que le serpent a des crochets et qu'il peut être venimeux et dangereux. Si la trace de la morsure est irrégulière, le serpent n'a pas de crochet et cela est alors moins dangereux. Il faut cependant être prudent et bien guérir la morsure, même si le serpent n'est pas venimeux, car la morsure peut s'infecter.

Mais alors, doit-on avoir peur d'une vipère ?

Si tu vois une vipère, ne panique pas mais reste prudent. Ne l'approche pas, reste à distance.

La vipère préférera fuir plutôt que d'attaquer. Si on ne l'embête pas, qu'on ne lui marche pas dessus, par exemple, la vipère n'aura pas de raison de mordre.

DES SERPENTS DANS NOS TÊTES

JEUX DE MOTS

MOTS MÊLÉS

Les mots de la liste sont cachés dans la grille. Trouve les et entoure les. Ils peuvent être à l'horizontale, à la verticale, de gauche à droite, de droite à gauche...

- Ramper
- Vipère
- Crochet
- Vertèbres
- Couleuvre
- Mélanisme
- Chaleur
- Pupille
- Ouroboros
- Coronelle
- Abri

| | | | | | | | | | |
|---|---|---|---|---|---|---|---|---|---|
| P | E | L | L | E | N | O | R | O | C |
| U | E | R | E | P | I | V | U | E | A |
| P | C | O | U | L | E | U | V | R | E |
| I | E | L | C | R | O | C | H | E | T |
| L | C | H | A | L | E | U | R | C | U |
| L | S | E | R | B | E | T | R | E | V |
| E | A | B | R | I | L | P | O | R | S |
| M | E | L | A | N | I | S | M | E | U |
| S | O | R | O | B | O | R | U | O | V |
| R | A | M | P | E | R | E | C | D | E |

MÉLANISME :

On parle de mélanisme quand les animaux ont les poils, plumes, écailles ou la peau, entièrement noirs. Avoir les écailles entièrement noires chez les serpents, peut les aider à se réchauffer plus facilement au soleil. La couleur noire capte mieux la chaleur.

OUROBOROS :

C'est un objet ou dessin qui représente un serpent, en cercle, qui se mord la queue. On le retrouve dans plusieurs mythes par exemple...

CORONELLE :

La coronelle est une espèce de serpents, de la famille des couleuvres. En France, on trouve la coronelle lisse et la coronelle girondine par exemple. Elles sont toutes les deux inoffensives. Elles n'ont pas de venin.

MOTS CROISÉS

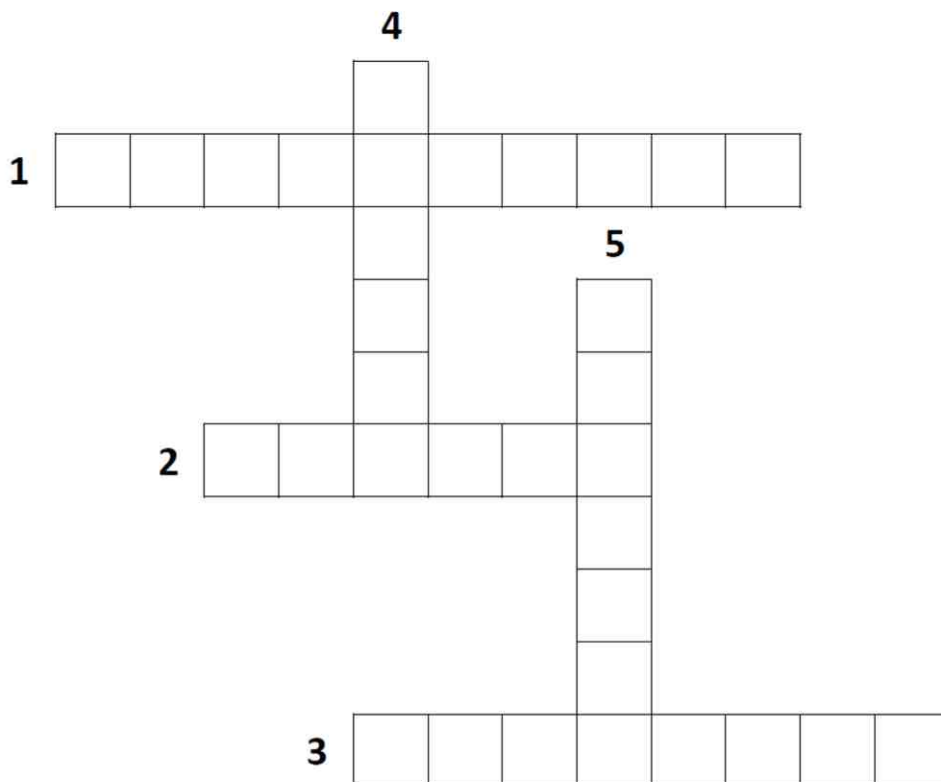
Remplis la grille avec les mots définis ci-dessous.

Horizontale :

- 1 - Animaux qui se nourrissent en chassant des proies.
- 2 - Situation dans laquelle une personne est menacée ou n'est plus en sécurité.
- 3 - Groupe d'animaux terrestres vertébrés qui regroupe de nombreuses espèces qui rampent et qui ont la peau recouverte d'écailles. On y trouve les crocodiles, les tortues, les lézards et de nombreux autres animaux.

Verticale :

- 4 - Endroit où l'on peut planter des fleurs ou faire un potager et où serpent et humains peuvent vivre ensemble.
- 5 - Animal vertébré au corps allongé qui rampe. Il n'a pas de pattes et a une langue bifide (séparée en deux à l'extrémité).



DES SERPENTS DANS NOS TÊTES

JEU DU SERPENT / PLATEAU

Le jeu peut se jouer à 2 joueurs. Les joueurs ont besoin de deux dés pour jouer. Le plus jeune des joueurs commence. Les joueurs jouent à tour de rôle dans le sens des aiguilles d'une montre.

Le tour de chaque joueur commence par une question. Le joueur doit répondre correctement à la question. Si il répond correctement, il lance les dés et avance d'autant de cases que le nombre indiqué par les dés. Si il ne répond pas correctement, il passe son tour et c'est au prochain joueur de jouer.

Attention aux serpents :

-- Si le pion du joueur arrive sur une case avec une tête de serpent venimeux (triangulaire), le joueur doit descendre le long du corps jusqu'à la case où est la queue du serpent. Il retourne en arrière.

-- Si le pion du joueur arrive sur une case avec une tête de serpent inoffensif (arrondie), le joueur monte le long du corps jusqu'à la case où est la queue du serpent. Il prend de l'avance.

Le premier joueur qui atteint la case "arrivée" gagne. Pour atteindre cette case, il suffit de faire au moins le nombre de cases restantes ou plus.



Ci-dessous, quelques cartes "questions" que tu peux couper pour jouer.



1. Quel est le serpent venimeux présent en France ?

- A. La vipère
- B. Le cobra
- C. La couleuvre

Bonne réponse : la vipère

2. Le serpent possède-t-il des narines ?

Bonne réponse : oui

3. Pourquoi dit-on que l'Homme est une menace pour le serpent ?

Réponses possibles : beaucoup de serpents sont écrasés par les voitures. L'Homme détruit les habitats de vie des serpents.

4. Cite un animal que les serpents mangent.

Réponses possibles : amphibiens (grenouilles...), rongeurs (souris...), petits oiseaux, autres serpents, poissons...



5. Les serpents aiment-ils être en contact avec les Hommes ?

- A. Oui, ils nous adorent.
- B. Non, ils préfèrent fuir.

Bonne réponse : non, ils préfèrent fuir.

6. Quand un serpent perd sa peau, il :

- A. Mue
- B. Pelle

Bonne réponse : il mue.

7. Le serpent est-il un animal à sang-chaud ou à sang-froid ?

Bonne réponse : c'est un animal à sang-froid.

Son corps ne peut pas réguler seul la température.

8. Le serpent fait partie du groupe des reptiles. Connais-tu un autre animal qui est un reptile ?

Réponses possibles : Crocodiles, lézards, tortue...

DES SERPENTS DANS NOS TÊTES

JEU DU SERPENT / PLATEAU



9. Les serpents sont-ils carnivores ou herbivores ?

Bonne réponse : carnivores

10. Combien d'espèces de serpents vivent en France ?

- A. De 10 à 20
- B. De 200 à 300
- C. Plus de 15000

Bonne réponse : de 10 et 20. Il y a 12 espèces de serpents en France (8 espèces de couleuvres et 4 espèces de vipères).

11. Certaines femelles animales gardent leurs oeufs à l'intérieur de leur ventre et attendent que les oeufs éclosent pour expulser les bébés en dehors de leur corps. Ces animaux sont :

- A. Ovovivipares
- B. Mamifères

Bonne réponse : ovovivipares



12. Les serpents venimeux en France ont une tête :

- A. Arrondie
- B. Triangulaire

Bonne réponse : triangulaire

13. Les serpents ont une peau :

- A. Recouverte d'écailles
- B. Élastique
- C. Recouverte de poils

Bonne réponse : recouverte d'écailles

14. Les serpents inoffensifs en France ont :

- A. De grandes écailles sur la tête
- B. Plein de petites écailles sur la tête

Bonne réponse : de grandes écailles

15. Certains serpents vivent dans les arbres. Vrai ou faux ?

Bonne réponse : vrai



16. Comment les serpents injectent-ils leur venin dans le corps de leurs proies ?

- A. Avec leur langue.
- B. Avec les crochets qu'ils ont dans la bouche.
- C. Avec leur queue.

Bonne réponse : avec les crochets qu'ils ont dans la bouche.

17. La langue des serpents est séparée en deux au bout. On dit qu'elle est bi... :

- A. Biface
- B. Bifide
- C. Bizarre

Bonne réponse : langue bifide

18. Les serpents venimeux, en France, ont les pupilles :

- A. Rondes
- B. Elliptiques (comme les chats)

Bonne réponse : elliptiques



19. En France, qui fait le plus de morts chez l'Homme ?

- A. Les chiens
- B. Les abeilles/guêpes
- C. Les serpents

Bonne réponse : les abeilles/guêpes

20. Les serpents ont-ils des oreilles externes ?

Bonne réponse : non

21. Le serpent est un prédateur pour de nombreux animaux. Est-il aussi une proie ?

Bonne réponse : oui, il est la proie d'autres animaux. Il peut être mangé par d'autres serpents, des gros oiseaux, des mamifères...

22. Les serpents se déplacent sur le sol. On dit qu'ils...

- A. Rampent
- B. Se fauillent
- C. Survolent

Bonne réponse : rampent

ARRIVÉE

40 41 42 43 44 45 46 47 48

39 38 37 36 35 34 33 32 31 30

29

28 27 26 25 24 23 22 21 20

19 18 17 16 15 14 13 12 11 10

9 8 7 6 5 4 3 2 1

DÉPART
