



FICHE D'ACCOMPAGNEMENT

MALIN COMME UNE CHÈVRE

Un film d'Emma Baus

CYCLE 3

PARISCIENCE

FESTIVAL INTERNATIONAL
DU FILM SCIENTIFIQUE

15^e édition du festival Pariscience - 10 au 18 octobre 2019

Institut de physique du globe de Paris - 5^{ème}

Réservation obligatoire par formulaire en ligne pour le public scolaire

PARISCIENCE

FESTIVAL INTERNATIONAL DU FILM SCIENTIFIQUE

Le festival Pariscience est organisé chaque année par l'Association Science et Télévision, regroupement de producteurs indépendants qui contribue à promouvoir le documentaire scientifique à la télévision.

Le festival scolaire de la 15ème édition du festival international du film scientifique Pariscience aura lieu du 10 au 18 octobre 2019 à l'Institut de physique du globe de Paris (IPGP). Cette année, il sera indépendant du festival Grand public, qui aura lieu du 25 au 30 octobre à l'IPGP et au Muséum national d'Histoire naturelle.

En 2019, 21 séances sont de nouveau dédiées aux élèves franciliens, du CP au lycée.

Chaque projection de film est suivie d'un débat de 30 à 40 minutes avec des scientifiques et/ou les équipes des films.

Voir, comprendre, découvrir et questionner !

L'équipe du festival Pariscience propose aux professeurs une fiche d'accompagnement du film. Ces fiches ne prétendent pas proposer un contenu exhaustif du contenu pédagogique de chaque film mais servir d'outils pour mieux préparer la venue des élèves au festival. Chaque enseignant.e est libre de l'utiliser comme bon lui semble : dans son intégralité ou en ne prenant qu'une ou plusieurs parties, en fonction de ses élèves.

Les enseignants y trouveront les grands concepts abordés et les informations essentielles développées dans le film.

Le cas échéant, des suggestions de sujets à aborder en classe avant ou après la venue de la classe au festival peuvent être proposées.

Des jeux peuvent également être fournis pour permettre aux élèves d'appréhender le documentaire et son sujet de manière plus ludique.

Comment inscrire ces élèves au festival ?

L'inscription d'une classe au festival est gratuite mais obligatoire par formulaire en ligne sur notre site.

OUVERTURE DES INSCRIPTIONS

CYCLES 2 ET 3 : lundi 9 septembre à partir de 18h00 jusqu'au mardi 10 septembre à 13h00.

CYCLE 4 ET LYCÉES : mardi 10 septembre à partir de 12h00 jusqu'au mercredi 11 septembre à 14h00.

Pour tout renseignement, n'hésitez pas à nous contacter par téléphone ou par mail :

Téléphone : 06 82 58 01 96 / 07 81 90 37 41

Hélène Bodi, chargée de mission scolaire :

helene.bodi@science-television.com

Inès Otmani, assistante mission scolaire :

scolaire@science-television.com

Plus d'infos sur : www.pariscience.fr

© Festival Pariscience 2019



MALIN COMME UNE CHÈVRE

© Nord Ouest Documentaires
Avec la participation de France Télévisions et RTBF



Écrit et réalisé par Emma Baus

Durée : 52 min
Pays de production : France
Année de production : 2019

Lieu de projection :
Institut de physique du globe de Paris

Dates des séances scolaires :
--- Lundi 14 octobre de 10h00 à 11h30



Situé au sud de Londres, le refuge Buttercups recueille des chèvres maltraitées ou abandonnées. Proches de leurs soigneurs, elles ont été choisies pour réaliser des tests d'intelligence qui révolutionnent les connaissances sur leur espèce...

Et si les chèvres étaient aussi intelligentes que les chiens, et capables elles aussi de construire de véritables relations émotionnelles avec les humains ?

Des cabrioles dans les alpages aux tests cognitifs, de la réussite d'un concours caprin à l'image incongrue d'un troupeau perché dans un Arganier, ce film analyse comment la chèvre s'est adaptée au contact des humains dans différents écosystèmes.



SÉLECTION DE RESSOURCES

CANAL U



En source documentaire complémentaire pour les enseignants (accessibles pour des lycéens confirmés), vous trouverez ci-dessous plusieurs liens vers une sélection de ressources abordant des thématiques liées à la programmation scolaire (notamment la relation Homme-nature) :

<https://pariscience.fr/canal-u-ressources/>

EDUC'ARTE



Educ'Arte est une plateforme pédagogique en ligne regroupant une variété de ressources (films, séries, courts métrages...) et d'outils au service des enseignants et de leurs élèves. À la suite du festival, chaque enseignant.e se verra attribuer un code qui lui permettra de découvrir son contenu gratuitement et ce pendant un mois. Vous trouverez ci-après plusieurs liens vers une sélection de ressources liées à la programmation 2019 de Pariscience, et plus particulièrement à la relation entre l'Homme et l'animal ou l'intelligence des animaux.

- C'est pas sorcier ! le génie des fourmis, vidéo de Richard Cloué, 2013, 27 minutes

<https://educ.arte.tv/program/c-est-pas-sorcier-le-genie-des-fourmis>

Mots clés : éthologie, animaux, écologie, ressources naturelles, intelligence, nature

- Je voudrais devenir - Vétérinaire, film de Benoît Van Wambeke, 2014, 15 minutes

<https://educ.arte.tv/program/je-voudrais-devenir-veterinaire>

Mots clés: profession, médecine, vétérinaire

- Le carnaval des animaux, film de Andy Sommer, 2011, 24 minutes

<https://educ.arte.tv/program/le-carnaval-des-animaux>

AUTRES RESSOURCES

- Pour résoudre un problème, les chèvres communiquent avec les humains, article de Valentine Delattre, Sciences et Avenir, 2016

https://www.sciencesetavenir.fr/animaux/animaux-d-elevage/pour-resoudre-un-probleme-les-chevres-communicent-avec-les-humains_102908

- Bè! Les chèvres préfèrent les gens heureux, article de l'AFP, Sciences et Avenir, 2018

https://www.sciencesetavenir.fr/sciences/be-les-chevres-preferent-les-gens-heureux_127043

- L'Homme et la chèvre : histoire de la domestication, article de Valentine Delattre, Sciences et Avenir, 2016

<http://www.cnrs.fr/fr/lhomme-et-la-chevre-histoire-de-la-domestication>

- Capra hircus Linnaeus, INPN, Inventaire national du patrimoine naturel,

https://inpn.mnhn.fr/espece/cd_nom/61097

L'Agence française pour la biodiversité propose, en ligne, une série de 13 vignettes vidéo de sensibilisation, disponible sur sa chaîne YouTube (humour, biodiversité, court métrage...) :

<https://www.youtube.com/playlist?list=PL0Wd1JAI6QuEOPJcX5bDfvWHfPPFi4IIK>

THÈMES ABORDÉS

Avant la venue de la classe au festival, une diversité de sujets et problématiques peut être abordée avec les élèves :

Compétences du socle commun :

- Domaine 1 : les langages pour penser et communiquer
- Domaine 4 : les systèmes naturels et techniques

CYCLE 3 (CM1, CM2, 6ème)

- Le vivant, sa diversité et les fonctions qui le caractérisent.
- Evolution des espèces vivantes.
- Démarches scientifiques et protocoles d'expérimentation.

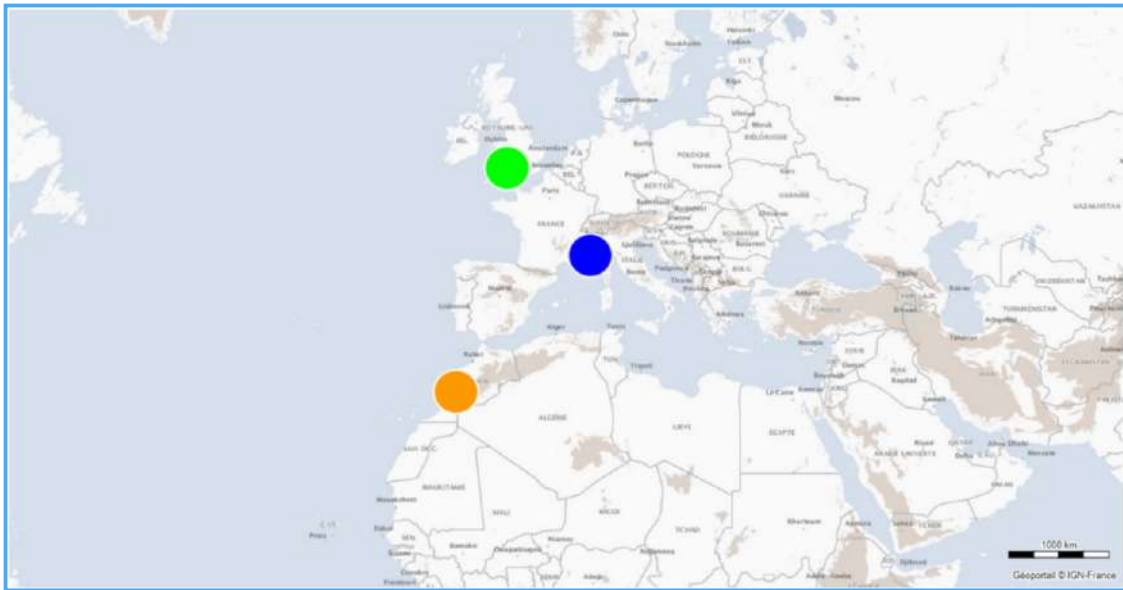
Ce qui suit est une proposition de projet que vous pouvez entreprendre avec votre classe autour de la séance Malin comme une chèvre.

Avant la projection

IDENTIFIER ET DÉFINIR LA CHÈVRE

- La chèvre est un mammifère qui fait partie des **caprins***. Elle est herbivore et ruminante.
- La chèvre est élevée par les hommes depuis très longtemps pour son lait, sa laine, sa viande, sa peau et son cuir.
- Les chèvres sont présentes dans de nombreuses régions du monde.
- La chèvre peut se reproduire dès l'âge de 7 mois. À la fin de l'automne, le bouc et la chèvre s'accouplent, et au bout d'environ 5 mois, la femelle donne naissance à 2 chevreaux (ou cabris).
- La chèvre vit en moyenne 14 ans.

IDENTIFIER LES LIEUX ET MILIEUX ASSOCIÉS ÉVOQUÉS LORS DE LA PROJECTION



Campagne anglaise autour
de la ville de Bristol



Parc national du
Mercantour en France



Tighanimine au Maroc



Objectifs :

- Comparer les différents paysages/ zones météorologiques
- Avantage et inconvénients pour la vie animale, en particulier les chèvres.

Proposition de déroulé :

- Distribuer ou projeter le document ci-dessus et faire une lecture de carte et d'images, y associer des recherches sur la météorologie et les caractéristiques des régions évoquées.
- Emettre des hypothèses sur la présence abondante ou non de végétaux, d'animaux.
- Emettre des hypothèses sur les contraintes liées au milieu pour la vie animale.

* Les caprins sont des mammifères ruminants, à cornes, de la famille des bovidés qui rassemble les chèvres, les bouquetins, les chamois, les chèvres de montagne, les moutons, les mouflons, le bœuf musqué...

Après la projection

Il peut être proposé aux élèves de lister les facultés évoquées dans le documentaire en les catégorisant selon la nature de l'interaction :

Proposition de déroulé :

- Lire le petit texte introductif.
 - À deux ou en petits groupes, distribuer l'organigramme vierge et demander aux élèves, en se remémorant le documentaire, de renseigner les différentes parties.
- Faire une mise en commun, demander aux élèves d'explicitier le cas échéant et valider (organigramme type).

Texte introductif :

Dans un refuge de chèvres en Angleterre, des chercheurs effectuent des tests d'intelligence sur les animaux.

Les chèvres se sont adaptées à leurs différents milieux d'habitat d'origine. La taille de leur cerveau est relativement petite mais elles font preuve, au quotidien, d'ingéniosité.

Les chèvres résolvent des problèmes complexes et s'en souviennent.

Organigramme vierge

Entre mère et petits

Les chèvres entre elles

MALIN COMME UNE CHÈVRE

Faculté d'adaptation, caractère social et bonne mémoire

Les chèvres et leur milieu de vie

Les chèvres et les Hommes

Organigramme type

Entre mère et petits

Elles font un repérage olfactif lorsque leur mère est proche mais utilisent le bêlement lorsqu'elles sont plus éloignées.

Onze mois après le sevrage, la mère garde en mémoire le cri de leurs petits. Leur bêlement leur permet de rester en contact dans le troupeau.

Les chèvres entre elles

Les chèvres se réconcilient après un conflit.

Elles perçoivent la charge émotionnelle des bêlements de leurs congénères. Les émotions sont contagieuses chez les caprins.

Les chèvres se mettent en sous-groupe par affinité. Grâce à leurs pupilles rectangulaires à 320°C, elles mémorisent leur réseau social en continu.

Comme les chimpanzés, selon les circonstances, elles pratiquent la fusion ou la fission.

MALIN COMME UNE CHÈVRE

Faculté d'adaptation, caractère social et bonne mémoire

Les chèvres et leur milieu de vie

Les caprins adaptent leur comportement et développent leurs facultés en fonction de leur environnement.

Lorsque la nourriture est rare et en hauteur, elles grimpent dans les arbres (instinct montagnard). Elles effectuent des prouesses d'équilibre.

Leurs sabots scindés en deux ont un effet ventouse sur les pentes escarpées.

Lorsque leur milieu est abondant en nourriture, les chèvres sélectionnent leur nourriture par l'odeur et l'apparence (plantes nutritives : riches en cellulose)

Les chèvres et les Hommes

Elles développent un contact physique (langage physique).

Elles reconnaissent les mimiques des humains. Elles comprennent leurs émotions.

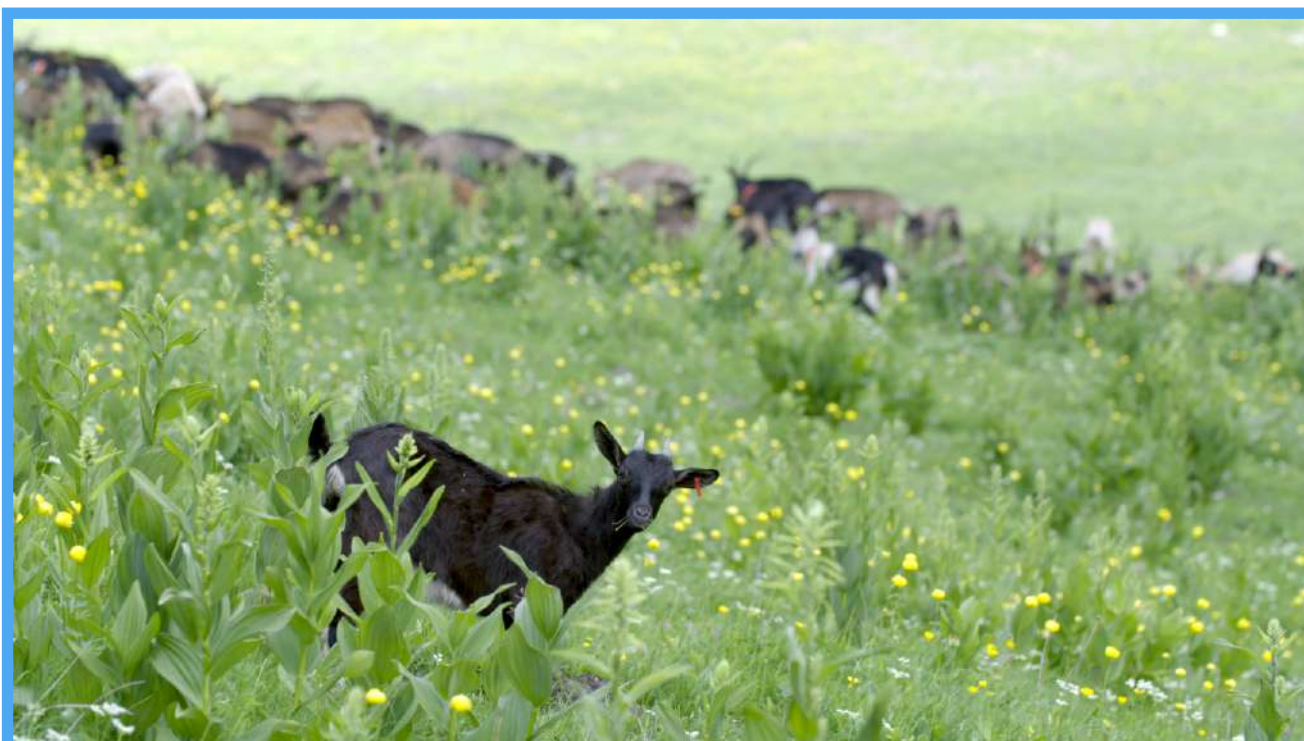
Les interactions des chèvres avec les humains sont dues à leur domestication (la domestication a développé leurs cerveaux)

Pour aller plus loin...

- Travailler sur les protocoles d'expérimentation autour des animaux.
- Travailler autour des expressions évoquant des facultés présumées des animaux : (vérification sous l'angle scientifique, recherches documentaires...)

Exemples d'expression :

- Une mémoire de poisson rouge
- Sale comme un cochon
- Voleuse comme une pie
- Être lent comme un escargot
- Être myope comme une taupe
- Être muet comme une carpe
- Avoir un œil de lynx
- Dormir comme une marmotte
- Avoir une mémoire d'éléphant
- Être têtu comme un âne.



©Nord-Ouest Documentaires

PARISCIENCE

FESTIVAL INTERNATIONAL
DU FILM SCIENTIFIQUE

Comment réaliser une cocotte ?

<https://www.teteamodeler.com/pliage-cocotte-en-papier>

Cocotte

Malin comme une chèvre

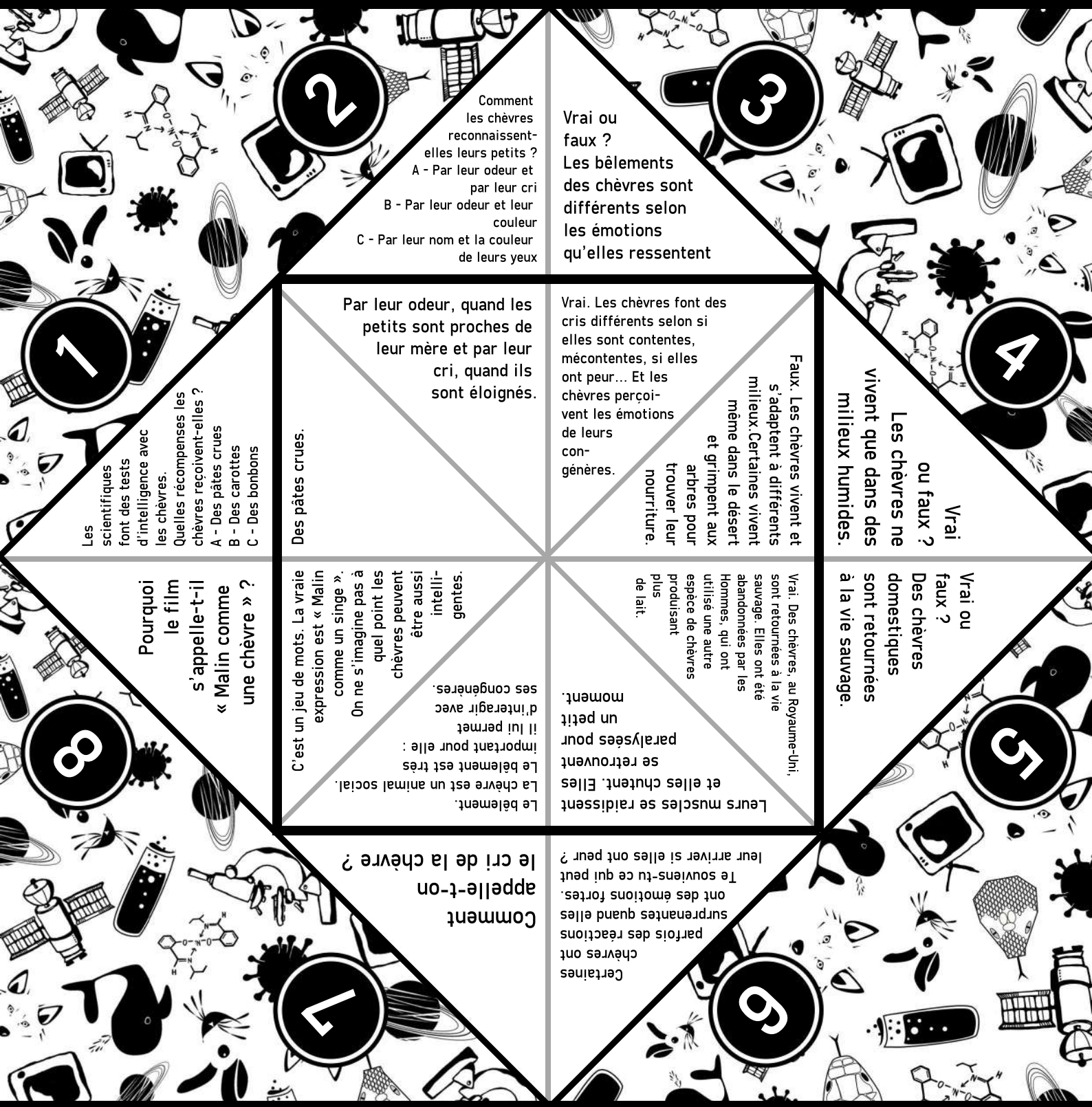
Film écrit et réalisé par
Emma Baus

15ème édition du Festival Pariscience

Du 10 au 18 octobre 2019

À l'Institut de physique du globe de Paris

www.pariscience.fr



1

Les scientifiques font des tests d'intelligence avec les chèvres. Quelles récompenses les chèvres reçoivent-elles ?
A - Des pâtes crues
B - Des carottes
C - Des bonbons

2

Comment les chèvres reconnaissent-elles leurs petits ?
A - Par leur odeur et par leur cri
B - Par leur odeur et leur couleur
C - Par leur nom et la couleur de leurs yeux

3

Vrai ou faux ?
Les bêlements des chèvres sont différents selon les émotions qu'elles ressentent

4

Vrai ou faux ?
Les chèvres ne vivent que dans des milieux humides.

5

Vrai ou faux ?
Des chèvres domestiques sont retournées à la vie sauvage.

6

Certains chèvres ont parfois des réactions surprenantes quand elles ont des émotions fortes. Te souviens-tu ce qui peut leur arriver si elles ont peur ?

7

Comment appelle-t-on le cri de la chèvre ?

8

Pourquoi le film s'appelle-t-il « Malin comme une chèvre » ?

1

Par leur odeur, quand les petits sont proches de leur mère et par leur cri, quand ils sont éloignés.

2

Des pâtes crues.

3

Vrai. Les chèvres font des cris différents selon si elles sont contentes, mécontentes, si elles ont peur... Et les chèvres perçoivent les émotions de leurs congénères.

4

Faux. Les chèvres vivent et s'adaptent à différents milieux. Certaines vivent même dans le désert et grimpent aux arbres pour trouver leur nourriture.

5

Vrai. Des chèvres, au Royaume-Uni, sont retournées à la vie sauvage. Elles ont été abandonnées par les hommes, qui ont utilisé une autre espèce de chèvres produisant plus de lait.

6

Le bêlement. La chèvre est un animal social. Le bêlement est très important pour elle : il lui permet d'interagir avec ses congénères.

7

Le bêlement. On ne s'imagine pas à quel point les chèvres peuvent être aussi intelligentes.

8

C'est un jeu de mots. La vraie expression est « Malin comme un singe ». On ne s'imagine pas à quel point les chèvres peuvent être aussi intelligentes.