

17^E ÉDITION | FESTIVAL INTERNATIONAL DU FILM SCIENTIFIQUE

PARISCIENCE

SCOLAIRE

04/10 → 21/10 2021

GRAND PUBLIC

29/10 → 01/11 2021

Muséum national d'Histoire naturelle
Jardin des Plantes / Paris 5^e

Infos sur www.pariscience.fr

En ligne &
en présentiel

DOSSIER
DE PRESSE



SOMMAIRE

ÉDITOS.....	03
LA 17 ^E ÉDITION.....	04
LES THÉMATIQUES.....	06
LES JURYS ET LES PRIX.....	09
LA SÉLECTION SCOLAIRE	18
LA SÉLECTION GRAND PUBLIC	25
PARISCIENCE, CATALYSEUR DE PROJETS	42
LES PARTENAIRES.....	45
INDEX.....	61
INFOS PRATIQUES / REMERCIEMENTS / ÉQUIPE	62

ÉDITOS

La 17^e édition du festival PARISCIENCE sera à nouveau l'occasion de réunir tous les passionnés de sciences et d'images, autour du meilleur de la production française et internationale du documentaire scientifique.

En cette année 2021, les actualités mondiales sont plus que préoccupantes : pandémie de COVID-19, dérèglement climatique et catastrophes qui en découlent, destruction de la biodiversité... La science reste sous les feux des projecteurs, tant source de réponses que de questionnements.

Il apparaît aujourd'hui encore plus important d'offrir à toutes et tous l'opportunité d'ouvrir les portes du savoir scientifique, de débattre et de réfléchir aux possibles pour demain. C'est la mission de PARISCIENCE.

Après une édition 2020 entièrement dématérialisée, nous adoptons cette année un format hybride pour le festival grand public, du 29 octobre au 1^{er} novembre :

- des séances et rencontres dans nos trois salles pour celles et ceux qui pourront se déplacer au Muséum national d'Histoire naturelle et à l'Institut de physique du globe de Paris, dans le strict respect des mesures sanitaires
- et une 4^e salle, virtuelle, accessible sur la France entière, proposera des films en direct suivis d'un dialogue en ligne avec un-e scientifique.

Le festival dédié au public scolaire se tiendra lui entièrement en ligne afin de permettre à l'ensemble du jeune public de participer malgré la situation sanitaire incertaine.

Les principes du festival restent les mêmes : permettre à toutes et tous d'accéder gratuitement à une sélection de films scientifiques aux multiples formats (longs métrages de cinéma, documentaires

de télévision, courts métrages ou encore vidéos scientifiques du web), sur tous les sujets de sciences (archéologie, astronomie, physique, histoire des sciences, biodiversité, santé...).

Après une année éprouvante, la thématique phare de cette année s'intéressera à ce qu'il y a « dans nos têtes » dans une pluralité d'approches : neurosciences, psychiatrie, psychologie, bien-être...

PARISCIENCE s'adresse également aux professionnel-le-s de l'audiovisuel, scientifiques et acteurs de la culture scientifique, technique et industrielle (CSTI), avec des rencontres débats dédiés, consacrées cette année à l'éco-production et à la production d'impact pour accompagner des documentaires.

Et comme chaque année, l'Incubateur de PARISCIENCE regroupe différents appels à projets, concours et rencontres destinés à favoriser la création de films et l'émergence de talents, avec le soutien de nos partenaires.

Retrouver nos spectateurs, les salles obscures, garder le lien avec le public national, discuter de science avec ceux qui la font et ceux qui la mettent en images, tel est le programme du 17^e PARISCIENCE.

Bon festival à toutes et tous !



Fabrice Estève

Président de l'AST
et du festival Pariscience

Cette année de nouveau, le festival international du film scientifique PARISCIENCE se tiendra dans une période bousculée par la crise sanitaire. C'est dans ce contexte qui entraîne des questionnements sociétaux, des pertes de repères et des quêtes de réponse que la science est mobilisée en ce qu'elle représente un outil essentiel pour mieux comprendre les bouleversements que nous traversons et pour y répondre de manière appropriée.

La science observe, questionne, partage. Elle crée des bases, un corpus de connaissances qui permettent de comprendre le monde. Qu'il s'agisse d'interrogations fondamentales sur les mystères de l'univers, la diversité du vivant, l'expansion des nouvelles technologies, ou même les ressorts de la psychologie humaine, la science construit, brique après brique, les fondations sur lesquelles appuyer nos raisonnements.

Si la science prend normalement du temps, la crise que nous traversons exige des réponses rapides, des avancées majeures dans différents domaines. Cette exigence est nourrie par une société où les médias provoquent, questionnent et alimentent les débats à une vitesse vertigineuse. Or, la temporalité médiatique est différente de celle de la recherche et il peut être dangereux de donner rapidement des réponses simples à des problématiques complexes. Dans un monde où tout va de plus en plus vite, il est parfois sain de se laisser le temps de la réflexion.

Prendre le temps... des questions, du débat, de l'échange. Dans cette démarche, le documentaire scientifique se révèle être un formidable outil. S'inscrivant dans le temps long, ce format filmique permet, tout en vulgarisant la science, de la décortiquer, de l'analyser, de l'expliquer sans oublier de la remettre en question.

Le cru 2021 de Pariscience reviendra sur les événements de l'année 2020 liés au COVID-19, mais aussi sur un large éventail de thématiques, des sciences de l'univers à la biologie, en passant par l'intelligence artificielle et l'environnement. Enfin, à travers le focus thématique « DANS NOS TÊTES », nous inviterons le public à plonger dans les méandres de l'esprit humain, pour le pire... comme pour le meilleur.

Bon festival !



Hélène Bodi et Laura Fontenraud
Programmatrices du festival Pariscience

UNE 17^E ÉDITION HYBRIDE !

En 2020, la formule 100% numérique de Pariscience permettait au festival d'exister en dehors des frontières franciliennes et de rencontrer un public à l'échelle nationale. Alors que l'année 2021 laisse entrevoir la promesse de retrouvailles physiques, **Pariscience prend le pari d'organiser une formule hybride.**



À toutes celles et ceux qui pourront renouer avec les rencontres physiques : **3 salles au Muséum national d'Histoire naturelle et à l'Institut de physique du globe de Paris** pour 4 jours de sciences en image.



Au public national, Pariscience proposera gratuitement aux mêmes dates, une programmation numérique dans sa 4^e salle, accessible sur **Pariscience.fr**.

PARISCIENCE 2021, C'EST...

6

appels à projets et à candidatures co-portés avec nos partenaires

15

prix dotés

406

films reçus à l'appel à films

63

œuvres sélectionnées

23

programmes inédits

120

intervenant-e-s (scientifiques, équipes de films)

16

pays représentés

LE PARISCIENCE DES SCOLAIRES

du 4 au 21 octobre 2021

En ligne

- **12** programmes audiovisuels à découvrir en ligne, sur inscription, à partir du 4 octobre.
- **12** RDV en ligne, en direct, à partir du 14 octobre, en présence d'intervenant·e-s scientifiques et/ou des équipes des films.
- **3** films en compétition Jury en herbe.
- **3** films en compétition Collégiens.
- **3** films en compétition Lycéens.
- **1** programme « court » pour les écoles élémentaires.
- **2** séances spéciales pour les collégiens et les lycéens : la séance « Hors-Cadre » et la séance « Métiers, sciences et genres ».

Balade sur le web

- **5** programmes disponibles gratuitement sur internet, mis en lumière dans la programmation scolaire.

LE PARISCIENCE DES PROFESSIONNEL·LE·S

 **Au Muséum national d'Histoire naturelle et à l'Institut de physique du globe de Paris**

- **1** compétition de courts métrages en 48h, *Symbiose*.
- **2** séances consacrées aux professionnel·le·s de l'audiovisuel.

En ligne

- Plusieurs journées de rencontres entre scientifiques, auteurs et autrices dans le cadre du Salon des idées scientifiques.

LE PARISCIENCE DU GRAND PUBLIC

du 29 octobre au 1^{er} novembre 2021

C'est en tout...

- **10** films en compétition Science Télévision.
- **7** films en compétition Grand Écran.
- **5** films en compétition Biodiversité.
- **8** vidéos en compétition E-toiles de science.
- **6** films en sélection Panorama.
- **6** courts métrages.
- **6** films pour découvrir la science en famille.

 **Au Muséum national d'Histoire naturelle et à l'Institut de physique du globe de Paris**

- **37** séances grand public.
- **2** soirées officielles : l'ouverture et la remise des prix.
- **1** soirée spéciale consacrée aux courts métrages.
- **1** séance pour découvrir les films nés de l'Incubateur de Pariscience.
- **1** soirée spéciale consacrée à la compétition E-toiles de science.
- **2** avant-premières des diffuseurs : ARTE et Ushuaïa TV.
- **6** séances pour découvrir la science en famille et à tous les âges.
- **23** séances pour découvrir les films en sélection.
- **36** rencontres avec les scientifiques et les équipes.

La 4^e salle, en ligne sur Pariscience.fr

- **La soirée d'ouverture** du festival.
- **1** séance pour découvrir la science en famille et à tous les âges.
- **7** séances pour découvrir une sélection de films en ou hors compétition.
- **8** rencontres avec les scientifiques à l'issue des diffusions.



@B23 - RVE

LES THÉMATIQUES

DANS NOS TÊTES - THÉMATIQUE DE LA 17^E ÉDITION

PARISCIENCE met chaque année en lumière une thématique choisie parmi les sujets émergents de la sélection des films.

Selon Misha Gromov, grand mathématicien du XX^e siècle : « La science bute sur trois énigmes majeures : la vie, l'univers et l'esprit humain ». Si les deux premiers sujets ont souvent été abordés à PARISCIENCE, cette 17^e édition proposera une plongée dans les méandres de l'esprit humain, pour le meilleur... et pour le pire.

La crise sanitaire entraînée par le COVID-19 nous a forcés à un repli sur soi, une remise en question de nos modes de vies, de nos schémas de pensée, mais a surtout mis à rude épreuve notre santé mentale.

Bien que l'évolution humaine repose sur des capacités cérébrales exceptionnelles, de nombreux processus mentaux sont aujourd'hui encore incompris et l'esprit humain demeure fragile. Au fil des 15 films qui composent la thématique phare, nous aborderons les déviances et les failles de l'esprit humain. Ici, des sujets graves de société tels que la pédocriminalité ou les tueurs en série seront évoqués, mais toujours dans une démarche scientifique qui exige de suspendre son jugement et d'aborder ces thématiques difficiles de la façon la plus objective possible. Il s'agit bien souvent de pathologies, de constructions mentales, et l'intérêt de comprendre l'incompréhensible est aussi de pouvoir mieux agir pour prévenir ces passages à l'acte.

Sans aller dans de tels excès, notre cerveau nous joue des tours quotidiennement. Il met à l'épreuve notre résistance aux *fake news*, aux théories complotistes et conspirationnistes. Les connaissances scientifiques en matière de cognition se sont développées dans le courant du XX^e siècle et elles sont bien souvent exploitées à des fins marketing, politiques ou idéologiques, sans même que nous nous en rendions compte. La mission de la vulgarisation dans ce champ d'étude est de nous permettre de nous réapproprier ces connaissances, et ainsi de nous donner les armes pour mieux déceler les biais et les contrer.

Si l'esprit humain est capable du pire, il est également capable de grandes choses. En faisant bien plus que d'accepter de vivre avec, notre esprit est capable de résilience, c'est à dire de nous transcender pour surmonter un choc. Les films de la sélection nous présentent plusieurs situations bien différentes : comment surmonter une maladie grave, combattre ses peurs ou encore lutter contre les insomnies ?

Le film d'ouverture de cette 17^e édition, *My Year of Living Mindfully*, s'inscrit lui aussi dans cette démarche. En cherchant un outil accessible à tous, non onéreux et efficace pour traverser les épreuves de la vie, la réalisatrice explore la piste de la méditation de pleine conscience.

Enfin, l'énigme de l'esprit humain procède aussi de son immatérialité. Qu'est-ce que c'est réellement ? Peut-on le localiser ? Où se niche l'intelligence ? Plusieurs films de la sélection s'attardent sur l'esprit de grands scientifiques. Comment construisent-ils leurs raisonnements ? Comment appréhendent-ils le monde du savoir ? Quels sont leurs doutes et quelles épreuves doivent-ils affronter ?

Et si nous pouvons identifier et localiser la conscience, serait-il possible de la répliquer ? Rendre pérenne l'esprit humain via l'intelligence artificielle, c'est la question qu'aborde le film *Artificial Immortality*.

Comme toujours, les films apporteront sans doute plus de questions qu'ils ne donneront de réponses, mais c'est là toute la beauté du documentaire, de nous donner à voir la science en action, en mutation, de nous offrir des points de vue d'auteurs qui amènent au débat. Avec ce tour d'horizon, la sélection propose ainsi une anthologie pour mieux connaître et comprendre l'esprit humain, pour peut-être aussi pouvoir mieux le maîtriser.

LES FILMS DE LA THEMATIQUE « DANS NOS TETES »

Artificial Immortality	p. 34
Cancer : ma vie avec mon meilleur ennemi	p. 38
Crazy, Not Insane	p. 34
Le Dormeur éveillé	p. 38
La Fabrique de l'ignorance	p. 21, 28, 32
L'Histoire au scalpel	p. 29
Missing Memories of the Universe	p. 40
My Quarantine Bear	p. 41
My Year of Living Mindfully	p. 26, 35
Le Parfum de la peur	p. 35
Radio Felix	p. 41
Le Sous-sol de nos démons	p. 39
Trous Noirs : Aux confins du savoir	p. 35
Une journée avec les particules	p. 40
The World of Thinking	p. 39

LES AUTRES THÉMATIQUES

LA SÉLECTION DU FESTIVAL EXPLORERA DIFFÉRENTES DISCIPLINES SCIENTIFIQUES, DES SCIENCES HUMAINES AUX SCIENCES FONDAMENTALES : SANTÉ, ANTHROPOLOGIE, PHYSIQUE... OU ENCORE LE RAPPORT DE L'ÊTRE HUMAIN AUX NOUVELLES TECHNOLOGIES.

ANTHROPOLOGIE

L'Histoire au scalpel - Descartes, autopsie d'un génie p. 29
Kromdraai - À la découverte du premier humain p. 28, 33

BIODIVERSITÉ

Le Chaînon manquant p. 19, 29, 36
Des fraises pour le renard p. 29, 36
Les Mystères du Mont La Pérouse p. 29, 36
Les Nouveaux mondes sauvages -
Mozambique : le grand repeuplement de Zinave p. 19, 36
Pourquoi les requins devraient être plus nombreux p. 24
Le Retour des prédateurs -
Mozambique, le parc national de Gorongosa p. 20, 36

BIOLOGIE

À l'écoute de la nature - Le Mystère du poisson invisible p. 22
Chauves-souris : alliées ou ennemies ? p. 30
Virus et épidémies : l'île-laboratoire p. 21

DATA / NOUVELLES TECHNOLOGIES

Artificial Immortality p. 34
Artificial Intelligence, What's Going On p. 31
Extra Life: A Short History of Living Longer - Episode 2: Data p. 32



ÉNERGIE / ENVIRONNEMENT

- L'Anthropocène - L'Humain, cette force sur la nature p. 31
 Dégel du pergélisol : une bombe à retardement p. 30
 Nuclear Forever p. 33

ÉPISTÉMOLOGIE

- La Fabrique de l'ignorance p. 21, 28, 32
 The World of Thinking p. 39

ÉTHOLOGIE

- Pas si bêtes ! Les Mystères de l'oie p. 19

GÉOLOGIE / VOLCANOLOGIE

- Baie de Naples, la colère des volcans p. 32

HISTOIRE / HISTOIRE DES SCIENCES

- À la recherche de la musique de l'Antiquité p. 31
 L'Expérience Ungemach, une histoire de l'eugénisme p. 32

NEUROSCIENCES / PSYCHOLOGIE

- Crazy, Not Insane p. 34
 My Year of Living Mindfully p. 26, 35
 Sport, la science en renfort - Le Mental p. 20
 Le Parfum de la peur p. 35

PALÉONTOLOGIE

- Au temps des dinosaures p. 29

PHYSIQUE QUANTIQUE

- Particule fantôme p. 33
 Pile ou face quantique p. 41
 Une journée avec les particules p. 40

SCIENCES DE L'UNIVERS

- Are We Receiving Biological Signals From Outer Space? p. 40
 Boules de feu : depuis la nuit des temps p. 34
 Datastronauts p. 23
 Défis martiens p. 23
 Missing Memories of the Universe p. 40
 Mondes - Partie 1 p. 21
 Trous Noirs : Aux confins du savoir p. 35

SANTÉ

- Cancer : Ma vie avec mon meilleur ennemi p. 38
 Le Dormeur éveillé p. 38
 Pandémies p. 23
 Salmonella p. 27

SOCIÉTÉ

- La Grande malbouffe p. 22
 Il est temps - La série p. 24
 Like a Virgin p. 38
 My Quarantine Bear p. 41
 L'Odyssée de Choum p. 29
 Quand l'hôpital retient son souffle p. 39
 Radio Felix p. 41
 Sauver Amsterdam p. 20
 Solutions p. 35
 Le Sous-sol de nos démons p. 39

.....
**LES JURYS
ET LES PRIX**
.....



LE JURY SCIENCE TÉLÉVISION

REGROUPANT DES PERSONNALITÉS DU MONDE DE LA SCIENCE, DE L'AUDIOVISUEL ET DE LA PRESSE SCIENTIFIQUE, LE JURY EST PRÉSIDIÉ PAR :

Le Jury
Science Télévision remettra
le **Grand Prix AST - Ville de Paris**
au meilleur film scientifique
produit par et/ou pour la télévision.

Le prix est doté par



JEAN DAUNIZEAU

Directeur de recherche - Institut du Cerveau

Titulaire d'un B.Sc en psychologie, d'un doctorat en physique obtenu à l'Université de Montréal et d'un doctorat en imagerie médicale obtenu à l'Université Paris XI, Jean Daunizeau effectue une première formation au Wellcome Trust Center for Neuroimaging à Londres en 2006 et rejoint le Laboratoire des systèmes sociaux et neuronaux à Zurich en 2009. Depuis 2012, il co-dirige un groupe de recherche à l'Institut du Cerveau de Paris, axé sur les neurosciences de l'apprentissage et la capacité de notre cerveau à la prise de décision.

IL EST ACCOMPAGNÉ DE :



CAROLE CHATELAIN

Directrice de la rédaction - Sciences et Avenir/La Recherche

Directrice de la rédaction *Sciences et Avenir/La Recherche* depuis 2021, après en avoir été la rédactrice en chef depuis 2009, Carole Chatelain est également médiatrice (diplômée de l'Institut IFOMENE, à l'Institut catholique de Paris), spécialiste en communication de crise et chargée d'enseignement à l'Université Paris-Nanterre. Ancienne rédactrice en chef du quotidien *20 Minutes*, elle a débuté sa carrière au *Figaro* (édition Rhône-Alpes) avant d'intégrer les rédactions de *Ça m'intéresse* (Cheffe de service Actualités) puis de *GEO* où elle a été grande reportrice. Titulaire d'un master en littérature, elle est également titulaire d'un BTS en logistique internationale et a accompli dans ce cadre plusieurs missions humanitaires à l'étranger. Formatrice en journalisme et médiation, elle est aussi l'auteure de *Comment développer son empathie : les ressources du cerveau* aux Éditions universitaires Archétype82.



CAROLINE BROUSSAUD

Productrice - France.tv studio

Caroline Broussaud est productrice, responsable des documentaires depuis 7 ans au sein de France.tv studio, filiale de production de France Télévisions.

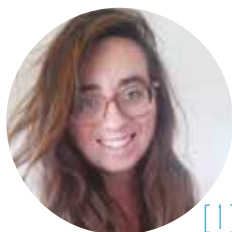
Le genre des documentaires qu'elle choisit de produire reste très varié : science mais aussi histoire, animalier, culture, sport, société ... Entourée d'une équipe très investie, chaque projet est accompagné avec beaucoup d'attention. Auparavant productrice de documentaires chez Bonne Pioche puis chez Boréales, Caroline a initialement commencé sa carrière dans le documentaire comme directrice de production, puis productrice exécutive chez Docside. Au total, c'est presque une centaine de films qu'elle a accompagnés, ce qui lui a permis d'acquérir une vision large et une connaissance approfondie de la production, tant d'un point de vue éditorial que financier. Son début de parcours professionnel effectué dans le secteur de la fiction et du long métrage de cinéma, en tant qu'assistante à la réalisation, lui a également permis de participer à d'autres aspects de la conception des œuvres, qui font écho encore aujourd'hui à celle du documentaire de création.

LE JURY ÉTUDIANT

IL REGROUPE DES ÉTUDIANT·ES ISSUES
DE DIFFÉRENTES UNIVERSITÉS ET ÉCOLES FRANÇAISES :

Le Jury Étudiant
remettra le **Prix Étudiant**
au meilleur film scientifique
produit par et/ou pour la télévision.

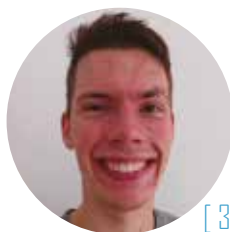
Le prix est doté par



[1]



[2]



[3]



[4]



[5]



[6]



[7]



[8]



[9]



[10]



[11]



[12]



[13]

LAURIANE BAYLÉ [1]

Doctorante à l'ISTeP (Institut des Sciences de la Terre de Paris)
Sorbonne Université

LEA CHALHUB [2]

Master 1 en Psychologie
Université Sorbonne Paris Nord

POL DEPREZ [3]

2^e année d'école d'ingénieurs
École Centrale Supélec

EMELINE GALLO [4]

4^e année au Département de Biologie de l'ENS Paris-Saclay /
Master 2 Recherche Biologie Moléculaire et Cellulaire, parcours
Immunologie et Immunopathologies
ENS Paris-Saclay / Université de Paris

KILIAN HUET [5]

Licence 1 - Portail Mathématiques-Physique-Chimie
Université d'Orléans

MARIYATOU KANTÉ [6]

DUT Carrières Sociales Option Animation Sociale et Socioculturelle
Université Sorbonne Paris Nord

CITLALI LE CLERRE [7]

Licence 3 d'Archéologie et médiation archéologique
Université Polytechnique des Hauts-de-France

AGATHE MAUSSION [8]

Master 2 Biodiversité Écologie Évolution / Magistère de Biologie
Université Paris Saclay

ROBIN MENESTRET [9]

Double licence 3 - Mathématiques - Physique
Université Paris Est Créteil

THOMAS MONTROUGE [10]

Licence 3 de Sciences Biomédicales
Université de Paris

AURORE PAYET-LABONNE [11]

Licence 3 Pratique et esthétique du cinéma
Université Panthéon Sorbonne

MAËLLE RALU [12]

Master 2 de Génétique - Magistère Européen de Génétique
Université de Paris

PIERRE TOUSIS [13]

Master 1 Audiovisuel, Journalisme et Communication scientifiques
Université de Paris

LE JURY GRAND ÉCRAN

REGROUPANT DES PERSONNALITÉS DU CINÉMA, DE LA RECHERCHE ET DE LA PRESSE,
LA OU LE PRÉSIDENT-E DU JURY SERA ACCOMPAGNÉ-E DE :

Le Jury Grand Écran
remettra son **prix**
au meilleur long métrage
documentaire produit pour le cinéma.
Le Prix Grand Écran est doté par

AST : ASSOCIATION
SCIENCE &
TÉLÉVISION



@ Fondation L'Oréal

ASTRID CHEVANCE

Psychiatre et épidémiologiste - Équipe Methods, Cress, Inserm, Université de Paris
Ambassadrice de la Fondation L'Oréal

Médecin et psychiatre, Astrid Chevance termine un doctorat d'épidémiologie clinique sur l'évaluation des traitements de la dépression à l'Université de Paris, financé par la Fondation pour la Recherche Médicale.

Ses recherches portent sur le choix du traitement qui correspond le mieux à chaque patient. L'application des méthodes de recherche-action participative permet de transformer la réalisation des essais cliniques, donnant aux patient-e-s un rôle de sujet, voire de co-chercheurs. Au sein de son laboratoire, elle participe à ComPaRe, une e-cohorte ouverte à toutes les personnes vivant avec une maladie chronique, véritable laboratoire des sciences participatives. Dans le futur, Astrid Chevance souhaite promouvoir plus spécifiquement la recherche sur la santé des femmes pour compenser les biais de genre dans la recherche clinique. Elle participe également aux travaux de la Chaire de Philosophie du centre hospitalier de Sainte-Anne aux côtés de la philosophe Cynthia Fleury, et de la Chaire Handicap Psychique et Décision pour Autrui, tenue par la sociologue Florence Weber.

La remise en question récurrente de l'expertise des femmes en médecine et en science a suscité chez elle un engagement fort. Elle est membre de l'association « Donner des Elles à la santé » qui promeut l'égalité femme-hommes dans les professions de santé, convaincue que le monde scientifique peut être le laboratoire de cette égalité et une inspiration pour le reste de la société.



PERRINE QUENNESSON

Journaliste, critique cinéma

Créatrice en 2019 du podcast 7^e science, coproduit par Sorbonne Université et Binge Audio, Perrine Quennesson combine à travers lui son intérêt pour la vulgarisation scientifique et son travail de journaliste spécialisée en cinéma et séries. Chaque mois, aux côtés d'un ou une expert-e, elle décortique et approfondit certaines notions scientifiques abordées dans des films populaires, d'*Interstellar* à *Jurassic Park* en passant par *O'Brother*. Critique et intervieweuse pour les magazines *Cinémateaser*, *Le Film français*, *Trois Couleurs*, *Illimité* et le site *Somewhere Else*, elle s'occupe également de la rubrique cinéma/séries de l'émission culturelle pour enfants *Zine!Zine!* sur France 4. Par ailleurs, elle est chroniqueuse sur Canal+ dans l'émission *Le Cercle Séries* et collabore avec plusieurs festivals (Lumière, Champs Elysées Film Festival, Séries Mania...) ainsi qu'à une plateforme de VàD (FilmoTV). Enfin, la quête de transmission des savoirs qui traverse son parcours trouve tout son sens dans son rôle d'enseignante à l'ESEC (École Supérieur d'Études Cinématographiques).

**Un peu de patience...La ou le président-e du Jury Grand Écran
sera prochainement dévoilé-e !**

LE JURY BIODIVERSITÉ

REGROUPANT DES REPRÉSENTANT·E·S DE CENTRES DE RECHERCHE ET DES SCIENTIFIQUES SPÉCIALISÉ·E·S DANS LES QUESTIONS LIÉES À L'ENVIRONNEMENT ET LA BIODIVERSITÉ, LE JURY EST COMPOSÉ DE :

Le Jury Biodiversité remettra le **Prix Buffon** au meilleur film traitant du maintien de la biodiversité, parmi l'ensemble des films de la programmation. Le prix est doté par



FRÉDÉRIQUE CHLOUS

Professeur d'anthropologie - Muséum national d'Histoire naturelle

Professeur d'anthropologie et directrice du département Homme et Environnement du Muséum national d'Histoire naturelle, Frédérique Chlous consacre ses recherches aux relations entre l'Homme et l'Environnement, en particulier les rapports qui lient l'Homme aux espaces maritimes et littoraux, dans une perspective anthropologique. Elle analyse les savoirs locaux, les savoir-faire, les représentations sociales ainsi que les modalités de gouvernance qui incluent les populations. Les approches interdisciplinaires, intersectorielles, participatives sont expérimentées et analysées. Les terrains de recherche concernent les espaces métropolitains et ultramarins, dont aujourd'hui les Terres australes françaises. Frédérique Chlous est également présidente du conseil scientifique de l'Office français pour la biodiversité.



© INRAE - Christophe Heine

THIERRY CAQUET

Directeur scientifique Environnement - INRAE

Actuellement Directeur scientifique Environnement de l'INRAE, Thierry Caquet s'intéresse depuis bien des années à la diversité du vivant. Après une première partie de carrière comme enseignant-chercheur en écologie aquatique et écotoxicologie, il rejoint l'Inra de Rennes pour conduire des travaux sur l'évaluation de l'impact des pollutions chimiques sur les écosystèmes aquatiques. Il devient ensuite chef du département d'écologie des forêts, prairies et milieux aquatiques et directeur du métaprogramme sur l'adaptation au changement climatique de l'agriculture et de la forêt de l'Inra. Il s'investit ensuite de plus en plus dans la stratégie de l'Institut, notamment dans le cadre du Collège de direction. Il est par ailleurs membre du Conseil scientifique de l'Office français pour la biodiversité (OFB), du Conseil scientifique de l'Ademe, du Conseil scientifique et technique de l'IGN, et du Comité de pilotage scientifique de l'Alliance nationale de recherche pour l'environnement.



LÉO BACON

Chargé de recherche - Office français de la biodiversité

Léo Bacon est chargé de recherche à l'Office français de la biodiversité. Ses travaux portent sur l'étude des réponses des écosystèmes et populations face aux activités humaines. Plus particulièrement il s'intéresse aux processus de gestion adaptative des espèces exploitées.

LE JURY E-TOILES DE SCIENCE

REGROUPANT DES PERSONNALITÉS DES MONDES DE LA VULGARISATION SCIENTIFIQUE ET DE LA PRODUCTION AUDIOVISUELLE, LE JURY EST PRÉSIDÉ PAR :



CHARLIE DANGER

Vulgarisatrice scientifique, vidéaste - Les Revues du Monde

Vulgarisatrice scientifique française, Charlie Danger est principalement connue pour sa chaîne YouTube *Les Revues du Monde* dont elle réalise, écrit et présente les chroniques.

Centrée sur l'archéologie, l'histoire, l'anthropologie et les découvertes, *Les Revues du Monde* est la première chaîne française sur YouTube sur ces thématiques, et Charlie Danger est la première femme française à réunir plus de 800 000 abonné-e-s et est l'une des rares vulgarisatrices à toucher les femmes, avec 53% de public féminin.

Depuis sa création en 2014, la chaîne de vulgarisation dépoussière l'histoire à travers des vidéos aussi érudites qu'humoristiques où elle aborde diverses thématiques telles que « Les statues antiques n'étaient pas blanches » ou « Pouvons-nous faire confiance à l'histoire ? ». Un contenu rigoureux qui lui a permis de collaborer avec des institutions comme l'INRAP, les Archives nationales, le Louvre ou encore des médias comme ARTE et National Geographic. Charlie Danger a également participé à plusieurs TEDx et a animé d'autres conférences dans divers cadres.

ELLE EST ACCOMPAGNÉE DE :



GUILLAUME COCHARD

Responsable de communication - Andra

Après une formation en science et en journalisme, un passage par l'entrepreneuriat dans l'édition et un début de carrière en agence de communication, Guillaume Cochard travaille depuis plus de 15 ans dans la médiation scientifique et technique au sein d'établissements publics. Depuis plusieurs années maintenant, il est notamment en charge à l'Andra, l'agence nationale pour la gestion des déchets radioactifs - un établissement public sous tutelles des ministères de l'environnement et de l'enseignement supérieur et de la recherche - de développer le dialogue en ligne et plus particulièrement avec les vidéastes. Objectifs : revenir à la science en allant au-delà des idées reçues, faire le tri entre faits et opinions sur un sujet controversé et traiter la question des *fake news* en s'adressant aux publics jeunes.



MARTIN DRUELLE

Global Head of LifeSciences - Zorba

Docteur en pharmacie et spécialiste en marketing, diplômé de l'Université des Sciences Pharmaceutiques et Biologiques de Lille et de l'EM Lyon Business School, Martin Druelle a débuté sa carrière dans l'industrie pharmaceutique. Il a occupé plusieurs postes en France et en Colombie, tout d'abord chez Sanofi Pasteur, en tant que gestionnaire de projets scientifiques à l'international, puis chez Merck Biopharma en tant que chef de produits dans le département Médecine Générale.

Passionné de storytelling et fasciné par le pouvoir des histoires pour engager les audiences, il rejoint le groupe de communication Zorba à Singapour pendant deux ans, puis à Amsterdam, pour aider les équipes marketing, R&D et les instituts de recherche à valoriser leur savoir-faire et leur expertise scientifique. En parallèle, Martin a l'occasion d'intervenir à l'ESCP Business School au sein du Mastère « Management pharmaceutique et des biotechnologies » pour former les étudiants sur les challenges de la communication scientifique de demain dans les industries des sciences de la vie.

Le Jury E-toiles de science remettra son **prix à la meilleure vidéo de vulgarisation scientifique**. Il est doté d'une bourse d'aide à l'écriture CNC Talent.



Pour la première fois, le prix spécial ZorbaLifeSciences offrira un accompagnement dans la production et la réalisation d'un film 3D.

ZORBA

LE JURY SYMBIOSE

REGROUPANT DES PROFESSIONNEL·LE·S DE LA SCIENCE, DE L'AUDIOVISUEL ET DES MÉDIAS, LE JURY EST COMPOSÉ DE :

Le Jury Symbiose
remettra son **prix**
au meilleur court métrage
réalisé en un temps record.

Le prix est doté par

CNRS



EMMA BAUS

Autrice, réalisatrice

Passionnée par la nature, la science et les subtilités de l'intelligence animale, Emma Baus a écrit et réalisé 20 documentaires multipliant les explorations du lien entre les humains, les animaux et leur environnement. Tournés sur plusieurs continents, ses films rencontrent un large public (1,6 millions de téléspectateurs pour *Trois petits chats* sur France 2), sont primés en festivals (*Le Mystère des dragons à plumes*, Prix «Innovation» des Collégiens à Pariscience) et distribués dans plus de 130 pays (France Télévisions, ARTE, NHK, Rai, TVE, RTBF, TSR, Curiositystream, Discovery, ...). En 2020 et 2021, elle réalise pour ARTE Découverte la mini-série 2 x 52 min *Démocraties Animales* (*Le peuple gouverne/Le chef consulte*) consacrée aux espèces animales qui prennent collectivement leurs décisions et elle achève la réalisation d'un film explorant comment le raton laveur est devenu le « Roi du survivalisme » pour France 5.



TÂM MIGNOT

Directeur du Laboratoire de Chimie Bactérienne - CNRS

Tâm Mignot est biologiste de formation. Après des études supérieures à l'Université de Nice Sophia Antipolis, il réalise une thèse à l'Institut Pasteur dans le laboratoire Toxines et Pathogénie Bactériennes, où il étudie la régulation de la synthèse de protéines de surface chez le bacille du charbon. Après un passage à l'Université de Berkeley en Californie, il est recruté en 2006 comme chargé de recherche au CNRS. Depuis 2007, TÂM Mignot étudie le mécanisme par lequel les bactéries se déplacent sur des surfaces et dirigent leurs mouvements pour adopter des comportements sociaux, à l'instar des bancs de poissons capables de se réorganiser très rapidement en fonction des conditions environnementales. Il est également membre de l'Académie Européenne de Microbiologie, et a reçu de nombreux prix comme : le Prix coup d'élan pour la recherche française de la Fondation Bettencourt Schueller, la Médaille de bronze du CNRS, le prix d'Aumale de l'Académie des Sciences. Aujourd'hui, TÂM Mignot est directeur du Laboratoire de Chimie Bactérienne, une unité de recherche CNRS-Aix Marseille Université dédiée à l'étude des micro-organismes. Ses recherches sont soutenues par un prestigieux financement de l'European Research Council (ERC-advanced grant).



ANNABEL GAIN

Responsable des acquisitions et des productions documentaires - USHUAÏA TV

Annabel Gain travaille depuis une vingtaine d'années pour le groupe TF1 au sein duquel elle a occupé diverses fonctions, notamment au sein des structures de production (Studios 107) et web (www.tf1.fr). Elle est aujourd'hui responsable des acquisitions et productions documentaires d'Ushuaïa TV. Présente dès la création de la chaîne, il y a 15 ans, elle a participé au développement de la politique éditoriale d'Ushuaïa TV, qui s'articule notamment autour des thèmes de la nature, des sciences, de la découverte et de l'environnement et vise à faire d'Ushuaïa TV la première et seule chaîne française entièrement consacrée à la protection de notre planète.

LES JURYS SCOLAIRES

LE JURY EN HERBE

Le Jury en Herbe, inauguré en 2020, accueillera cette année 24 classes de la France entière : 14 classes de 11 établissements franciliens et 10 classes de 8 établissements des régions Auvergne-Rhône-Alpes, Bourgogne-Franche-Comté, Languedoc-Roussillon-Midi-Pyrénées et Pays de la Loire. Ils remettront le **Prix Jury en Herbe** :

ÉTABLISSEMENTS FRANCILIENS

- École élémentaire Éblé, Paris (7^e)
- École élémentaire Bruxelles, Paris (9^e)
- École élémentaire Dunois, Paris (13^e)
- École élémentaire Torcy, Paris (18^e)
- École élémentaire Cheminets, Paris (19^e)
- École élémentaire Jean Jaurès, Paris (19^e)
- École élémentaire Mathis, Paris (19^e)
- École élémentaire Tandou, Paris (19^e)
- École élémentaire Jean Jaurès, Clichy-sous-Bois (93)
- École élémentaire Joliot-Curie, Pantin (93)
- École élémentaire Romain Rolland A, Champigny-sur-Marne (94)

ÉTABLISSEMENTS HORS ÎLE-DE-FRANCE

- École élémentaire des quatre vents, Touloud (07)
- École primaire intercommunale Cheminas/Sécheras, Sécheras (07)
- École élémentaire Jules Simon, Montpellier (34)
- École primaire publique André Malraux, Montpellier (34)
- École primaire publique, Vendémian (34)
- École primaire publique La Sanguèze, Mouzillon (44)
- École primaire publique André Turcot, Le Langon (44)
- École primaire du Petit prince, Grandvillars (90)

Le prix est doté par :



LE JURY COLLÉGIENS

Trois classes d'établissements franciliens remettront le **Prix « Innovation » des Collégiens** :

- Classe de 3^e - Collège Guillaume Budé, Paris (19^e)
- Classe de 3^e - Collège Flora Tristan, Paris (20^e)
- Classe de 3^e - Collège Marcel Pagnol, Saint-Ouen-l'Aumône (95)

À la rentrée, les jurés Collégiens rencontreront leurs parrain et marraine, afin de découvrir les métiers de la science et du documentaire : **Eric Brel**, expert applications spatial et usages au CNES et **Annette Gourdon**, productrice chez Alisa Productions.

Le prix est doté par :



LE JURY LYCÉENS

Trois classes d'établissements franciliens remettront le **Prix des Lycéens** :

- Classe de 1^{re} Sciences et Technologies de l'Industrie et du Développement Durable - Lycée Diderot, Paris (19^e)
- Classe de 1^{re} Sciences et Technologies de Laboratoire - Lycée polyvalent Jean Jaurès, Châtenay-Malabry (92)
- Classe de Terminale en Systèmes numériques et informatiques - Lycée professionnel Voillaume, Aulnay-Sous-Bois (93)

Les classes Jurys seront parrainées par un binôme de professionnelles de la recherche et de l'image, qu'elles rencontreront à la rentrée : **Stéphanie Blanchandin**, responsable des laboratoires de chimie au Synchrotron Soleil et **Caroline Broussaud**, productrice chez france.tv studio.

À la suite du festival, les élèves retrouveront leur marraine scientifique, **Stéphanie Blanchandin**, sur son lieu de travail. Une visite du **Synchrotron Soleil** sera organisée avec les classes du Jury Lycéens. L'occasion de clôturer l'aventure en beauté !



Le prix est doté par :



LES PRIX

LE PALMARÈS SERA DÉVOILÉ LE LUNDI 1^{ER} NOVEMBRE À 19H00 LORS DE LA SOIRÉE DE CLÔTURE DU FESTIVAL AU GRAND AMPHITHÉÂTRE VERNIQUET DU MUSÉUM NATIONAL D'HISTOIRE NATURELLE.

GRAND PUBLIC

GRAND PRIX AST - VILLE DE PARIS

Remis par la Ville de Paris et le Jury Science Télévision, le prix est doté de 2 000 €. Il récompense le meilleur film de la compétition Science Télévision, produit par et/ou pour la télévision.



PRIX BUFFON

Remis par le Muséum national d'Histoire naturelle et le Jury Biodiversité, le prix est doté de 2 000 €. Il récompense le meilleur film traitant de la biodiversité, parmi l'ensemble des films de la sélection.



PRIX E-TOILES DE SCIENCE

Remis par le CNC Talent et le Jury E-toiles de science, le prix est doté d'une bourse d'écriture d'une valeur de 3 000 €. Il récompense la meilleure vidéo de vulgarisation scientifique de la compétition E-toiles de science.



PRIX ÉTUDIANT

Remis par la CPU et le Jury Étudiant, le prix est doté de 2 000 €. Il récompense le meilleur film de la compétition Science Télévision, produit par et/ou pour la télévision.



PRIX DU PUBLIC

Remis par la CASDEN, le prix est doté de 1 000 €. Le public pourra voter pour une sélection de films à voir en salles ou en ligne.



PRIX ZORBA LIFESCIENCES

Un prix spécial décerné par Zorba LifeSciences offrira un accompagnement dans la production et la réalisation d'un film en 3D pour une valeur de 30 000 €, parmi les vidéos sélectionnées dans la compétition E-toiles de science.



PRIX GRAND ÉCRAN

Remis par le Jury Grand Écran, le prix est doté de 2 000 €. Il récompense le meilleur long métrage documentaire de la compétition Grand Écran, qui raconte la science sous une forme personnelle et cinématographique.



PRIX ADAV

Un prix spécial ADAV, d'une valeur de 1 000 € (préachat ferme de DVD avec droits d'usages institutionnels), est décerné à l'un des films de la sélection pour une distribution spécifique dans les réseaux culturels et éducatifs français.



SCOLAIRE

PRIX DU JURY EN HERBE

Remis par l'OFB et le Jury en Herbe, le prix est doté de 2 000 € et récompense le meilleur film de la compétition Jury en Herbe 2020. Le Prix 2021 sera remis lors de la 18^e édition du festival.



PRIX « INNOVATION » DES COLLÉGIENS

Remis par le CNES et le Jury Collégiens, le prix est doté de 2 000 €. Il récompense le meilleur film de la compétition Collégiens.



PRIX DES LYCÉENS

Remis par la Région Île-de-France et le Jury Lycéens, le prix est doté de 2 000 €. Il récompense le meilleur film de la compétition Lycéens.



INCUBATEUR

PRIX SYMBIOSE - COMPÉTITION DE COURTS MÉTRAGES EN 48H

Remis par le CNRS et le Jury Symbiose, le prix est doté de 1 000 €. Il récompense le meilleur court métrage créé en un temps record, pendant le festival.



PRIX PLEIN SUDS

Remis par l'IRD, le prix est doté d'une aide à la réalisation d'une valeur de 2 000 € et récompense le meilleur projet de court métrage à réaliser dans l'un des pays d'implantation de l'IRD.



PRIX DU PREMIER FILM SCIENTIFIQUE

Remis par Ushuaïa TV au meilleur scénario, le lauréat bénéficie d'une coproduction de 25 000 € et d'une diffusion sur la chaîne.



PRIX JEUNES GÉNÉRATIONS

Remis par l'Andra à la meilleure création vidéo traitant de la question des déchets radioactifs, le lauréat bénéficie d'une prime de 2 000 €.



.....
**LA SÉLECTION
SCOLAIRE**
.....





© AB PRODUCTIONS / DR

LES COMPÉTITIONS SCOLAIRES

LA COMPÉTITION JURY EN HERBE

TROIS FILMS SCIENTIFIQUES SUIVIS D'UNE RENCONTRE, POUR LES ÉLÈVES DES ÉCOLES ÉLÉMENTAIRES :



© AB PRODUCTIONS / DR

LE CHAÎNON MANQUANT

Écrit et réalisé par **Clémence Rabeau** et **Nadège Demanée**

50 min - France - 2020

© AB Productions

Diffusion française : Science & Vie TV

Que se passe-t-il lorsqu'un maillon de la chaîne du vivant disparaît ? À quoi pourrait ressembler le monde de demain si nous ne protégeons pas mieux la biodiversité ? Des expert-e-s nous expliquent les interconnexions entre les espèces et le rôle de chacune dans l'équilibre des écosystèmes.



© ONEPLANET

LES NOUVEAUX MONDES SAUVAGES - MOZAMBIQUE : LE GRAND REPEULEMENT DE ZINAVE

Réalisé par **Frédéric Febvre**

Écrit par **Jimena Castaneda Febvre**, **Éric Gonzalez** et **Marie Pilhan**

43 min - France - 2019

© ARTE France - One Planet

Diffusion française : ARTE

Bousculé par des années de guerre civile, le Parc national de Zinave au Mozambique a vu sa faune décliner. Une équipe entreprend aujourd'hui de rééquilibrer l'écosystème. Mais quelles espèces réintroduire ? Et dans quel ordre ? Ces animaux réussiront-ils à s'adapter à ce nouvel environnement ?



© ARTE G.E.I.E. - Camera lucida productions

PAS SI BÊTES ! LES MYSTÈRES DE L'OIE

Réalisé par **Samuel Guiton**

Écrit par **Alexandra Ternant**, en collaboration avec **Hervé Glabeck**, **Samuel Guiton** et **Valérie Grenon**

52 min - France - 2020

© ARTE G.E.I.E. - Camera lucida productions

Avec la participation d'Ushuaïa TV, RTS et Planète+ Poland

Diffusion française : ARTE, Ushuaïa TV

Des scientifiques et des éleveurs passionnés observent l'oie dans ses comportements les plus intimes : comment l'oie vit-elle en groupe ? Que comprenons-nous de son intelligence ? Quel rapport entretient-on avec elle et que nous raconte-t-il sur notre manière de vivre avec la nature ?



© Gorongosa Media

LA COMPÉTITION COLLÉGIENS

UNE SÉLECTION DE TROIS DOCUMENTAIRES SCIENTIFIQUES, SUIVIS D'UNE RENCONTRE :



© Gorongosa Media

LE RETOUR DES PRÉDATEURS - MOZAMBIQUE, LE PARC NATIONAL DE GORONGOSA / NATURE'S FEAR FACTOR

Réalisé par **David Murdock**
 Écrit par **David Murdock** et **Jared Lipworth**
 53 min - États-Unis - 2020
 © HHMI Tangled Bank Studios pour WBGH Boston
 Avec la participation de ARTE
 Diffusion française : ARTE

Des chercheurs travaillent à rééquilibrer les écosystèmes du Parc national de Gorongosa en réintroduisant des Lycaons. Le rôle de ces carnivores ne se limiterait pas à la régulation des populations en se nourrissant des proies. La peur qu'ils provoquent jouerait un rôle encore plus important.



© ZED

SAUVER AMSTERDAM

Écrit et réalisé par **Marion Vaqué-Marti**
 50 min - France - 2020
 © ZED
 Avec la participation de RMC Découverte
 Diffusion française : RMC Découverte

La montée des eaux exacerbée par le changement climatique est devenue une préoccupation majeure pour les Pays-Bas dont plus d'un quart du territoire se situe sous le niveau de la mer. Comment Amsterdam, depuis toujours entre les mains des ingénieurs, se prépare-t-elle à relever ces défis ?



© BONNE PIOCHE TÉLÉVISION - NHK

SPORT, LA SCIENCE EN RENFORT - LE MENTAL

Écrit et réalisé par **Elisabeth Scherrer**
 51 min - France, Japon - 2021
 © Bonne Pioche Télévision - NHK
 Avec la participation de Planète+
 Diffusion française : Planète+

Grâce aux dernières avancées en neuroscience et en neuropsychologie, il se pourrait que les marges de progression des athlètes soient désormais à rechercher dans leur tête. Le film dévoile un large champ d'études et d'applications qui ouvre un nouvel horizon aux sportifs.



LA COMPÉTITION LYCÉENS

UNE SÉLECTION DE TROIS DOCUMENTAIRES SCIENTIFIQUES SUIVIS D'UNE RENCONTRE :



@ POND5

LA FABRIQUE DE L'IGNORANCE

Réalisé par **Franck Cuveillier** et **Pascal Vasselin**
Écrit par **Mathias Girel**, **Stéphane Foucart**, **Franck Cuveillier**
et **Pascal Vasselin**

55 min - France - 2020

@ ARTE France - ZED

Avec la participation de France Télévisions, RTS, AMC Networks
International Iberia, RTBF et Télé-Québec

Diffusion française : ARTE, France 5

Le documentaire, en s'appuyant sur des exemples de scandales sanitaires et environnementaux (pesticides, tabac...), aborde les problématiques d'instrumentalisation de la recherche et de désinformation. Quels rouages se cachent derrière ces manipulations et pourquoi mettent-elles à mal la science ?



@ Commune Image Media

MONDES - PARTIE 1

Écrit et réalisé par **Baptiste Blanpain**

52 min - France - 2020

@ Commune Image Media - Native - Deep Media

Avec la participation de Connaissance du Monde
Diffusion française : Connaissance du Monde

Alliant séquences d'animation et interviews, ce film raconte l'histoire des sciences spatiales. Nous découvrons les théories, confirmées ou réfutées, qui ont permis de construire le corpus de savoirs sur lequel s'assoit la science d'aujourd'hui mais aussi les nombreuses questions toujours en suspens.



@ Michael Kern

VIRUS ET ÉPIDÉMIES : L'ÎLE-LABORATOIRE / *DIE SEUCHENINSEL: FORSCHUNG IM SPERRGEBIET*

Écrit et réalisé par **Jakob Kneser**

53 min - Allemagne - 2021

@ ZDF - Gruppe 5

Avec la participation de ARTE

Diffusion française : ARTE

L'île de Riems, en mer Baltique, abrite l'un des centres de recherche sur les virus les plus anciens au monde. Véritable décor d'un roman de science-fiction, ce laboratoire est le lieu de travail de nombreux scientifiques qui tentent de percer les secrets de virus particulièrement dangereux.



© ARTE France - CAPA Presse

LES SÉANCES SPÉCIALES HORS COMPÉTITION

POUR LES PLUS JEUNES



© GÉDÉON Programmes

À L'ÉCOUTE DE LA NATURE - LE MYSTÈRE DU POISSON INVISIBLE

Réalisé par Jacques Mitsch
Écrit par Thomas Escudié, Gilles Pedoussaut et Jacques Mitsch

24 min - France - 2019
© GÉDÉON Programmes - ARTE G.E.I.E.
Avec la participation de Planète+
Diffusion française : ARTE, Planète+

Que peuvent bien nous raconter les occupants des milieux aquatiques ? En Corse et en Sardaigne, le biologiste Eric Parmentier et la chercheuse en éco-acoustique Lucia di Iorio ont mis en évidence que, sous l'eau, les poissons étaient capables d'entendre et de se faire entendre...

POUR LES COLLÉGIENS ET LYCÉENS : LA SÉANCE HORS-CADRE

Riche en réflexions, cette case permet de découvrir une autre forme de documentaire, de faire entrer les élèves dans le débat science-société par une nouvelle porte, tout en leur permettant d'échanger avec un-e expert-e à la suite de la projection.



© ARTE France - CAPA Presse

LA GRANDE MALBOUFFE

Écrit et réalisé par Martin Blanchard et Maud Gangler

89 min - France - 2020
© ARTE France - Capa Presse
Avec la participation de RTBF et RTS
Diffusion française : ARTE

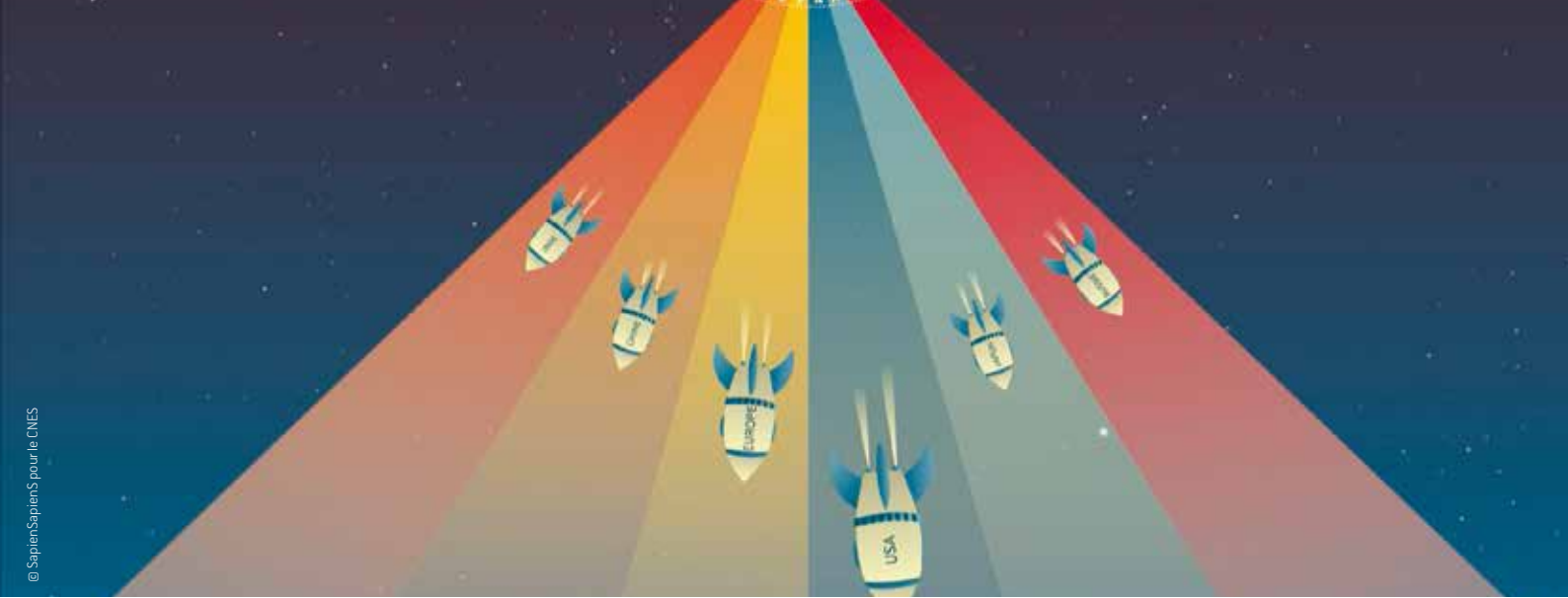
Afin d'aborder les enjeux liés à la nourriture industrielle de manière originale, l'équipe du film a décidé de fabriquer elle-même un cordon bleu. Cette expérience est un prétexte pour aborder de nombreuses problématiques : nature des ingrédients, problématiques sanitaires, packaging, lobbys...

MÉTIERS, SCIENCES ET GENRES

Cette année, le **festival PARISCIENCE** propose, en partenariat avec la Fondation **L'Oréal Pour les Femmes et la Science**, un projet autour des **carrières scientifiques** et de la **place des femmes** dans les métiers de la recherche. Les élèves découvriront un **documentaire scientifique sur un sujet de recherche donné** et échangeront, **lors d'une rencontre en ligne, avec une scientifique** intervenant dans le film, ainsi qu'une **experte des problématiques de genre** dans la recherche.

L'échange permettra de **comprendre le parcours et le quotidien de la chercheuse** et de mieux saisir, en filigrane, les **problématiques de genre rencontrées dans ces métiers**. Mais PARISCIENCE souhaite avant tout faire **prendre conscience aux élèves que toutes et tous sont légitimes à envisager une carrière scientifique**.





BALADE SUR LE WEB

LA CASE « BALADE SUR LE WEB » EST L'OCCASION POUR LES ENSEIGNANT·E·S DE DÉCOUVRIR UNE SÉLECTION DE FORMATS DIVERS, PRODUITS RÉCEMMENT, TRAITANT DE SCIENCE ET/OU DE PROBLÉMATIQUES SCIENCE-SOCIÉTÉ ET DISPONIBLES GRATUITEMENT SUR LE WEB. À CONSOMMER SANS MODÉRATION !

@ SapienSapienS pour le CNES



DÉFIS MARTIENS

Écrit et réalisé par **Claire Burgain** et **Clément Debeir**

7 épisodes - France - 2021

@ CNES 2021

Diffusion française : Youtube - Chaîne «CNES»

À partir de la 6^e-5^e/ Une nouvelle série d'animation ludique produite pour le CNES expose les différents défis liés aux missions spatiales d'exploration martienne : élaborer et choisir la mission, atteindre la planète, atterrir, prévoir des technologies résistantes au milieu hostile martien...

@ SapienSapienS pour le CNES



DATASTRONAUTES

Écrit et réalisé par **Claire Burgain** et **Clément Debeir**

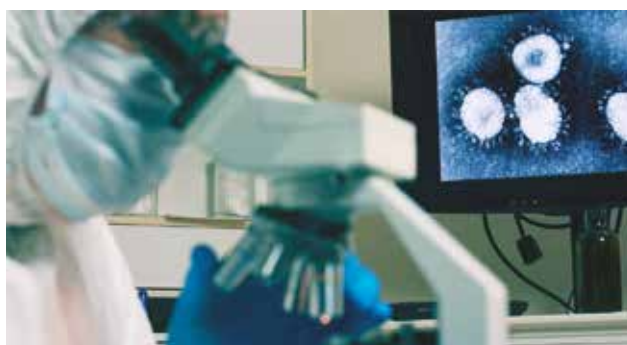
8 épisodes - France - 2021

@ CNES 2021

Diffusion française : Youtube - Chaîne «CNES»

À partir de la 5^e-4^e/ Cette série courte d'animation et ludique explore, en chiffres, le monde des astronautes : quels profils ont les astronautes ? Quelles missions effectuent-ils ? Comment sont-ils sélectionnés et formés ? À bord de quels engins vont-ils dans l'espace ? Pendant combien de temps ?

@ CNRS 2021



PANDÉMIES

Écrit et réalisé par **Sophie Bensadoun**

30 min - France - 2021

@ CNRS Images

Diffusion française : CNRS Images

Lycéens / Nous pensions en avoir fini avec les maladies infectieuses, sources de pandémies qui jalonnent l'histoire de l'humanité. Pourtant, de nouvelles apparaissent et d'autres menacent d'éclorre. Ce film produit par le CNRS dévoile comment le Sars-Cov-2 actuel est un signal d'alerte sur les conditions qui favorisent leurs émergences.



© David Labourier



© UPIAN YAMI2_SERIE IL EST TEMPS_2020

IL EST TEMPS - LA SÉRIE

Réalisé par **Arthur Rifflet** et **Thomas Deyriès**
Écrit par **Arthur Rifflet** et **Christophe Nick**

5 épisodes - France - 2020
© Yami 2 - Christophe Nick - Upian
Diffusion française : ARTE

Lycéens / En 2020, près de 400 000 personnes ont répondu à l'enquête d'ARTE et partagé leur vision du monde : leurs souhaits, aspirations et craintes sur des enjeux environnementaux et sociétaux. *Il est temps - La série* restitue les résultats en mêlant animations chiffrées, archives et interviews.



© David Labourier

POURQUOI LES REQUINS DEVRAIENT ÊTRE PLUS NOMBREUX

Réalisé par **Théo Drieu**
Écrit par **Léa Bello** et **Théo Drieu**

17 min - France - 2021
© EEMC
Diffusion française : Youtube - Chaîne «Balade Mentale»

Lycéens / Cette vidéo questionne les biais dont nous pouvons être victimes dans notre rapport au vivant. Avons-nous jamais vu les écosystèmes qui nous entourent tels qu'ils devraient être quand ils sont en bonne santé ? Comment ces normes définissent-elles notre rapport au vivant ?

.....
**LA SÉLECTION
GRAND PUBLIC**
.....





© My Year of Living Mindfully, courtesy Elemental Media

LES SOIRÉES OFFICIELLES

LA SOIRÉE D'OUVERTURE



© My Year of Living Mindfully, courtesy Elemental Media

VENDREDI 29 OCTOBRE - 20H00
AMPHITHÉÂTRE VERNIQUET / EN LIGNE

Parisience ouvrira sa 17^e édition sur un film positif, qui interroge la pratique méditative à travers une enquête rigoureuse et scientifique :

MY YEAR OF LIVING MINDFULLY

Écrit et réalisé par **Julian Harvey** et **Shannon Harvey**

98 min - Australie - 2020

© Elemental Media

👁 **Première française**

Accablée par des insomnies et une maladie auto-immune incurable, la journaliste Shannon Harvey décide de découvrir avec une équipe de scientifiques si la méditation quotidienne peut avoir un réel impact sur la santé. Face au stress, à l'anxiété et à la dépression, la méditation peut-elle être la solution dont le monde a besoin ?

Afin de permettre à tous les spectateur-ric-e-s d'assister à la soirée d'ouverture, le film sera également accessible en ligne, en direct, gratuitement et dans toute la France.

LA CÉRÉMONIE DE REMISE DES PRIX



© Stéphane Félicité

LUNDI 1^{ER} NOVEMBRE - 19H00
AMPHITHÉÂTRE VERNIQUET

Clap de fin ! Après plusieurs jours de découvertes cinématographiques et scientifiques, le festival dévoilera les lauréat-e-s de cette 17^e édition. Les jurys remettront onze prix aux films lauréats de la sélection. Quatre prix supplémentaires seront décernés aux gagnants des appels à projets et de l'Incubateur de Parisience.



LES SÉANCES ÉVÉNEMENTS

L'INCUBATEUR DE PARISCIENCE

JEUDI 21 OCTOBRE - 19H00
INSTITUT DE PHYSIQUE DU GLOBE DE PARIS

Place aux jeunes talents ! Le festival présentera en avant-première les films nés des concours lancés aux côtés de ses partenaires : *PLEIN SUDS* en partenariat avec l'IRD, *JEUNES GÉNÉRATIONS* en partenariat avec l'ANDRA, ainsi que les courts métrages réalisés dans le cadre de SYMBIOSE, COMPÉTITION DE COURTS MÉTRAGES EN 48H, en partenariat avec le CNRS.



© Stéphanie Félicité

LES COURTS NÉS DES APPELS À PROJETS :

SALMONELLA

Écrit et réalisé par **Moubarakou Liadi**
 17 min - France - 2021
 @ 229 Science


Inédit

En décembre 1990, les médias béninois se faisaient l'écho d'une intoxication alimentaire collective dévastatrice enregistrée dans la commune de Djakotomey, située à 110 kilomètres de Cotonou. Aujourd'hui encore les risques de l'infection à la salmonelle sont présents. Ce film documentaire met l'accent sur les probables causes de la salmonellose et les traitements alternatifs proposés par les scientifiques de l'Université d'Abomey-Calavi pour une prise en charge efficace des toxi-infections alimentaires.

Lauréat 2020 du concours Plein Suds avec  **IRD** Institut de Recherche pour le Développement

JEUNES GÉNÉRATIONS

Pariscience projettera la vidéo lauréate de la toute première édition du concours Jeunes générations lancé par l'Andra. Jeunes réalisateurs et vidéastes du web ont été invités à aborder dans une courte vidéo la question des déchets radioactifs, sous l'angle de leur choix : philosophique, scientifique, humoristique, démocratique, environnemental...

En partenariat avec  **ANDRA**

LES COURTS NÉS PENDANT PARISCIENCE :

SYMBIOSE - COMPÉTITION DE COURTS MÉTRAGES EN 48H

Après un marathon de 48H d'écriture, de tournage et de montage, une dizaine de binômes composés de jeunes scientifiques et de jeunes réalisateurs présenteront au public leur court métrage, réalisé en un temps record autour d'un thème imposé : **hors-norme**.

En partenariat avec  **CNRS**

Avec l'aimable participation de  **Cézame** MUSIC AGENCY

LA SCIENCE EN BARS

LE FESTIVAL INVITE LES SPECTATEUR-RICE-S À CHANGER DE CADRE LE TEMPS D'UNE SOIRÉE ET DE VENIR À LA RENCONTRE DES SCIENTIFIQUES DANS LES BARS PARISIENS, AFIN DE PROFITER D'ÉCHANGES PRIVILÉGIÉS. PARISCIENCE PROPOSE DEUX RENDEZ-VOUS, AVANT ET APRÈS LE FESTIVAL GRAND PUBLIC :

L'APÉRO, AVEC PINT OF SCIENCE

MARDI 19 OCTOBRE - 19H00

TATA MONIQUE, 18, RUE LAPLACE, PARIS 5^E

Dans le cadre de la projection du film *Like a Virgin* de **Feriel Ben Mahmoud**, deux scientifiques, du domaine des sciences humaines et des sciences médicales, viendront à la rencontre du public pour échanger autour du mythe de la virginité encore bien tenace. Des États-Unis où des « bals de pureté » sont organisés, à l'Indonésie où une « vérification de virginité » peut être demandée, les intervenantes démontreront en quoi la virginité est un mythe construit par l'histoire, les religions et la médecine.

En partenariat avec 

LE DESSERT, AVEC L'OPEN BRAIN BAR

MARDI 2 NOVEMBRE - 19H00

MAIF SOCIAL CLUB, 37, RUE DE TURENNE, PARIS 3^E

Dans sa volonté de transmettre et d'aller vers tous les publics, l'ambition de l'ICM - l'Institut du Cerveau - est simple : stimuler la curiosité, le partage et l'échange. Pour cela, l'ICM innove en éditant un rendez-vous récurrent : les Open Brain Bar, des meetups conviviaux organisés tous les deux mois, dédiés à l'innovation médicale et au futur de la santé.

Pour faire suite à la projection du film *Le dormeur éveillé* de **Boris Van der Avoort**, projeté à Pariscience, des experts de l'Institut du Cerveau - ICM répondront aux questions des participants sur les insomnies et les troubles du sommeil.

En partenariat avec  Institut du Cerveau



LA SCIENCE POUR TOUTES ET TOUS

ATTACHÉ À SA MISSION DE DIFFUSION DE LA CULTURE SCIENTIFIQUE AU PLUS GRAND NOMBRE, PARISCIENCE DONNE RENDEZ-VOUS CHAQUE ANNÉE AUX PERSONNES SOURDES ET MALENTENDANTES, AVEC LE SOUTIEN D'ARTE, ET DE FRANCE.TV STUDIO AVEC SON LABEL FRANCE.TV ACCESS, LEADER EN FRANCE DU SOUS-TITRAGE POUR SOURDS ET MALENTENDANTS, POUR LES PROGRAMMES DIFFUSÉS EN TV. FRANCE.TV ACCESS FACILITE AINSI LES PROJECTIONS DÉDIÉES, AVEC UN SOUS-TITRAGE POUR LE PUBLIC SOURD ET MALENTENDANT, TOUTES SUIVIES D'UN DÉBAT TRADUIT EN LSF :



© ZED

LA FABRIQUE DE L'IGNORANCE

Réalisé par **Pascal Vasselin** et **Franck Cuveillier**
Écrit par **Pascal Vasselin**, **Franck Cuveillier**, **Stéphane Foucart** et **Mathias Girel**

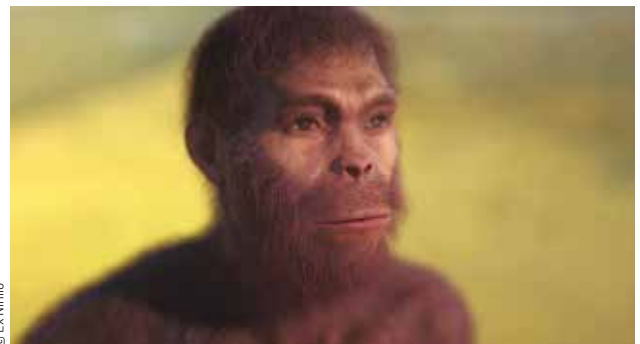
97 min - France - 2020

© ARTE France - ZED

Avec la participation de France Télévisions, RTS, AMC Networks International Iberia, RTBF et Télé-Québec
Diffusion française : ARTE, France 5

Des ravages du tabac au déni du dérèglement climatique, ce documentaire révèle comment la recherche peut être instrumentalisée à des fins mensongères. Que croire lorsque la science est mise à mal ? L'agnotologie, « la science de l'ignorance », décortique ces phénomènes de désinformation... pour mieux nous éclairer.

En partenariat avec 



© Ex Nihilo

KROMDRAÏ - À LA DÉCOUVERTE DU PREMIER HUMAIN

Écrit et réalisé par **Cédric Robion**

90 min - France - 2021

© Ex Nihilo

Avec la participation de France Télévisions

Diffusion française : France 5

 **Inédit**

À Kromdraai, en Afrique du Sud, le paléontologue José Braga découvre les restes de deux enfants. Il s'agirait des plus vieux ossements recensés à ce jour. Ces vestiges relancent un débat millénaire encore sans réponse : comment l'humanité est-elle apparue ?

En partenariat avec 

DÉCOUVRIR LA SCIENCE EN FAMILLE

PARCE QUE LA SCIENCE SE PARTAGE ET S'APPRÉCIE À TOUS LES ÂGES, PARISIENNE A CONCOCTÉ UNE PROGRAMMATION DE SIX SÉANCES AFIN DE DÉCOUVRIR SUR GRAND ÉCRAN DES AVENTURES SCIENTIFIQUES ET CAPTIVANTES EN FAMILLE.

© Koji Matsunaga - Kohei Hidaka - 2021



© AB PRODUCTIONS / DR



© France TV - Le Cinquième rêve



AU TEMPS DES DINOSAURES

Réalisé par **Pascal Cuissot**
Écrit par **Pascal Cuissot** en collaboration avec **Yusuke Matsufune** et **Kazuki Ueda**

52 min - France, Japon - 2020
© Bonne Pioche Télévision - NHK
Avec la participation de France Télévisions, Ushuaïa TV, Viasat World Limited, Telefonica et RTL Belgium
Diffusion française : France 5, Ushuaïa TV

Qui étaient les animaux du Mésozoïque ? Grâce à des moyens d'investigation modernes en paléontologie, les scientifiques dressent une image plus fidèle de ces espèces encore méconnues. Ce film révèle les richesses de la vie et du comportement animal à travers trois spécimens emblématiques de cette époque.

À PARTIR DE 8 ANS.

LE CHAÎNON MANQUANT

Écrit et réalisé par **Clémence Rabeau** et **Nadège Demané**

50 min - France - 2020
© AB Productions
Diffusion française : Science & Vie TV

Que se passe-t-il lorsqu'un maillon de la chaîne du vivant disparaît ? À quoi pourrait ressembler le monde de demain si nous ne protégeons pas mieux la biodiversité ? Des expert-e-s nous expliquent les interconnexions entre les espèces et le rôle de chacune dans l'équilibre des écosystèmes.

À PARTIR DE 8 ANS.

En partenariat avec



DES FRAISES POUR LE RENARD

Réalisé par **Thierry Robert**
Écrit par **Stéphane Durand** et **Thierry Robert**

54 min - France - 2020
© Le Cinquième Rêve
Avec la participation de France Télévisions et TV5 Monde
Diffusion française : France 3, TV5 Monde

Une révolution se prépare : des agriculteurs fraternisent avec les renards et accueillent les mauvaises herbes. Alors que l'agriculture conventionnelle a cherché à éliminer cette nature dite « nuisible », d'autres l'appriivoisent. Et si les fermes sauvages annonçaient une nouvelle alliance des êtres humains avec la nature ?

À PARTIR DE 12 ANS.

En partenariat avec **INRAE**

© CAPA Presse - MATCHA / Mathieu HUCHER - Dominique ADT



© Laurent Ballesta



© 2019 - Pico Pictures - Bardaf! Productions - RTBF - Kernet

L'HISTOIRE AU SCALPEL - DESCARTES, AUTOPSIE D'UN GÉNIE

Réalisé par **Dominique Adt**
Écrit par **Dominique Adt** et **Philippe Charlier**

52 min - France - 2020
© CAPA Presse
Avec la participation de France Télévisions et Histoire TV
Diffusion française : France 5, Histoire TV

Dans une vitrine du Musée de l'Homme, un crâne recouvert d'inscriptions latines repose depuis le XIX^e siècle. Pour beaucoup, il appartiendrait au célèbre philosophe, René Descartes. L'anthropologue et médecin légiste, Philippe Charlier, mène l'enquête sur cette histoire aussi surprenante que passionnante, de 1650 à nos jours.

À PARTIR DE 14 ANS.

LES MYSTÈRES DU MONT LA PÉROUSE

Réalisé par **Yann Rineau**
Écrit par **Yann Rineau** et **Nicolas Bazeille**

52 min - France - 2020
© ARTE France - les gens bien productions - Andromède Océanologie
Diffusion française : ARTE

Au large de l'île de La Réunion, se dresse une imposante montagne sous-marine, encore méconnue des océanographes : le mont La Pérouse. Le biologiste Patrick Durville, avec la complicité de Laurent Ballesta, chercheur et photographe, réunit une équipe de scientifiques et de plongeurs pour explorer cette énigme géologique.

À PARTIR DE 8 ANS.

En partenariat avec **GEO**
www.geo.fr

L'ODYSSÉE DE CHOUM

Réalisé par **Julien Bisaro**
Écrit par **Claire Paoletti** et **Julien Bisaro**

26 min - France, Belgique, Allemagne - 2019
© Pico Pictures - Bardaf! Productions - RTBF - VRT-Ketnet - ZDF
Avec la participation de Piwi+ et Canal+ Family
Diffusion française : Piwi+, Canal+ Family

Tout en poésie, ce court métrage d'animation raconte l'épopée de Choum, une petite chouette qui éclot en plein milieu d'une tempête. À la recherche de parents, Choum rencontre de nombreux animaux mais aussi des humains. Le film aborde en douceur la question de notre cohabitation avec la nature sauvage.

À PARTIR DE 3-4 ANS.



© Bo Travail !

LES AVANT-PREMIÈRES DES DIFFUSEURS

PARISCIENCE INVITE SES PARTENAIRES DIFFUSEURS À PRÉSENTER LEURS TOUTES DERNIÈRES PRODUCTIONS, EN AVANT-PREMIÈRE. ENTRE CHAUVES-SOURIS DOTÉES DE SUPER POUVOIRS OU LA PROMESSE DE RETROUVAILLES AGITÉES ENTRE CLIMAT ACTUEL ET PASSÉ GÉOLOGIQUE, DEUX DOCUMENTAIRES INÉDITS INTERROGERONT LES LIENS QUI EXISTENT DANS LE VIVANT.

AVANT-PREMIÈRE ARTE



© CAPA Presse / Films à Cinq

CHAUVES-SOURIS, ALLIÉES OU ENNEMIES ?

Écrit et réalisé par **Raphaël Hitier**

52 min - France - 2021

© CAPA Presse - Films à Cinq

Diffusion française : ARTE

👁 Inédit

Les chauves-souris, longtemps vilipendées dans la culture populaire, sont désormais soupçonnées d'être à l'origine du COVID-19. Ce virus vient rejoindre la longue liste d'épidémies véhiculées par les chauves-souris dont Ebola, le Mers et le SRAS. Les chauves-souris incubent effectivement des milliers de virus... mais sont étrangement insensibles à leurs effets. Cette incroyable résistance a fait d'elles un sujet de recherche fondamentale pour les scientifiques qui cherchent à en percer les secrets. *Chauves-souris : alliées ou ennemies ?* suit cette enquête scientifique : pourquoi ne tombent-elles jamais malades ? Pourquoi vivent-elles si longtemps ? Et les réponses à ces questions pourraient-elles au bout du compte nous aider à vivre plus longtemps et en meilleure santé ?

En partenariat avec **arte**

AVANT-PREMIÈRE USHUAÏA TV



© Bo Travail !

DÉGEL DU PERGÉLISOL : UNE BOMBE À RETARDEMENT

Écrit et réalisé par **Rémi Forte**

52 min - France - 2021

© Ushuaïa TV - Bo Travail !

Avec la participation de TV5 Monde

Diffusion française : Ushuaïa TV, TV5 Monde

👁 Inédit

Le pergélisol, c'est cette couche de terre gelée qui compose 25% des terres émergées de l'hémisphère nord. Formé au cours de la dernière période glaciaire, il a, en gelant, emprisonné un grand nombre d'éléments : matière organique, gaz, bactéries, virus... L'histoire pourrait s'arrêter là. Mais voilà, ces trente dernières années, le réchauffement climatique a multiplié par 7 le taux de décongélation du pergélisol.

Le voilà qui s'éveille et, ce faisant, libère des gaz à effet de serre qui accélèrent son propre dégel, mais également des bactéries et des virus. Il pourrait même receler d'innombrables foyers infectieux. Quelles sont les prévisions des scientifiques ? Est-il déjà trop tard ? *Dégel du pergélisol : une bombe à retardement* ira à la rencontre des chercheurs qui étudient le pergélisol afin de comprendre l'impact des activités humaines sur son dégel et les risques que celui-ci représente pour nous et notre planète.

Séance en partenariat avec **Ushuaïa TV**

et animée par **TÉLÉ CABLE SAT**



@ ZDF/Image 2019 Maxar Tech

LA COMPÉTITION SCIENCE TÉLÉVISION

CETTE SECTION PRÉSENTE DIX DES MEILLEURS FILMS DOCUMENTAIRES SCIENTIFIQUES INTERNATIONAUX PRODUITS PAR ET/OU POUR LA TÉLÉVISION.

@ ARTE France - O2B Films - COSMOTIE TV - Minimal Films - 2021



À LA RECHERCHE DE LA MUSIQUE DE L'ANTIQUITÉ

Écrit et réalisé par **Bernard George**

53 min - France, Grèce - 2021

@ ARTE France - O2B - Cosmote TV - Minimal Films - CNRS Images

Diffusion française : ARTE

Depuis trente ans, grâce aux technologies numériques, une discipline en plein essor s'intéresse aux sonorités oubliées : l'archéologie musicale. Des cités grecques d'Anatolie à Pompéi, les scientifiques dévoilent les secrets de vestiges retrouvés et ressuscitent les mélodies des civilisations antiques.

@ ZDF/Image 2015 Maxar Tech



L'ANTHROPOCÈNE - L'HUMAIN, CETTE FORCE SUR LA NATURE / ANTHROPOZÄN - NATURGEWALT MENSCH

Réalisé par **Jens Monath**

Écrit par **Jens Monath** et **Heike Schmidt**

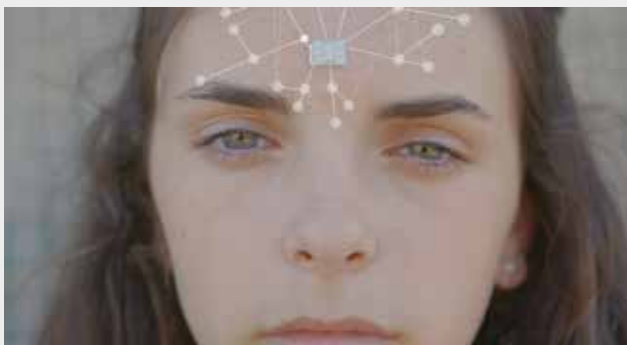
103 min - Allemagne - 2020

@ ZDF - 3sat - ZDF.entreprises

👁 Inédit

Une nouvelle période géologique a débuté : l'Anthropocène. Tout en retraçant l'histoire des révolutions industrielles et la manière dont l'être humain a façonné la Terre, ce documentaire propose différentes options pour l'avenir, de la gestion des énergies au grand défi qu'est de nourrir les populations futures.

@ B23 - RTVE



ARTIFICIAL INTELLIGENCE, WHAT'S GOING ON

Écrit et réalisé par **Ana Montserrat**

60 min - Espagne - 2021

@ B23 - RTVE

👁 Inédit

Téléphonie, économie, médecine... l'intelligence artificielle est présente dans de nombreux pans de la vie quotidienne et les recherches ne cessent de mettre au jour de nouvelles découvertes. Dans une perspective éthique, les scientifiques s'interrogent cependant sur la confiance que l'humain doit accorder aux machines.

© Artline Films - Mymax - RAI Documentari



BAIE DE NAPLES, LA COLÈRE DES VOLCANS

Réalisé par **Laurence Thiriat**

Écrit par **Laurence Thiriat** et **Thomas Marlier**

88 min - France, Italie - 2021

© Artline Films - Mymax - RAI Documentari

Avec la participation de France Télévisions, RTBF, Ushuaïa TV et SBS-TV Australia

Diffusion française : France 5, Ushuaïa TV

Du célèbre Vésuve au Stromboli, la baie de Naples est cernée par des volcans aussi fascinants que menaçants. En mêlant science, archéologie et architecture, ce documentaire perce les énigmes de l'un des sites culturels et naturels les plus étonnants d'Europe, et enquête sur l'activité volcanique de cette zone sous haute surveillance.

© Look at Sciences / Sancho & C° / France Télévision



L'EXPÉRIENCE UNGEMACH, UNE HISTOIRE DE L'EUGÉNISME

Réalisé par **Jean-Jacques Lonni** et **Vincent Gaullier**

Écrit par **Vincent Gaullier**

67 min - France - 2020

© Look at Sciences - Sancho & C° - France Télévisions

Avec la participation de Histoire TV

Diffusion française : France 3 Grand Est, Histoire TV

Inaugurée en 1924 à Strasbourg, la Cité-jardin Ungemach accueille des couples qui ont pour obligation de fonder des familles nombreuses, tout en ignorant qu'ils participent à une expérience eugéniste. À partir de cet exemple, qui dura près de 60 ans, le film révèle l'histoire de l'eugénisme et ses conséquences désastreuses.

En partenariat avec **HISTOIRE TV**

© Nutopia



EXTRA LIFE: A SHORT HISTORY OF LIVING LONGER - EPISODE 2: DATA

Réalisé par **Duncan Singh**, **David Alvarado** et **Jason Sussberg**

Écrit par **Duncan Singh**

52 min - Royaume-Uni - 2021

© Nutopia

Avec la participation de Cineflix

👁 Inédit

Les travaux des scientifiques sur les cartographies de données et leur analyse ont révolutionné la recherche en santé publique. Cet épisode de la série *Extra Life* montre comment le traitement des données peut prédire les épidémies et révéler l'étendue des inégalités sociales sur les questions de santé.

© ZED



LA FABRIQUE DE L'IGNORANCE

Réalisé par **Pascal Vasselín** et **Franck Cuveillier**

Écrit par **Pascal Vasselín**, **Franck Cuveillier**, **Stéphane Foucart** et **Mathias Girel**

97 min - France - 2020

© ARTE France - ZED

Avec la participation de France Télévisions, RTS, AMC Networks

International Iberia, RTBF et Télé-Québec

Diffusion française : ARTE, France 5

Des ravages du tabac au déni du dérèglement climatique, ce documentaire révèle comment la recherche peut être instrumentalisée à des fins mensongères. Que croire lorsque la science est mise à mal ? L'agnologie, « la science de l'ignorance », décortique ces phénomènes de désinformation... pour mieux nous éclairer.

En partenariat avec  Université de Paris

Séance accessible aux personnes sourdes et malentendantes.

arte

© Ex Nihilo



KROMDRAAI - À LA DÉCOUVERTE DU PREMIER HUMAIN

Écrit et réalisé par **Cédric Robion**

90 min - France - 2021

© Ex Nihilo

Avec la participation de France Télévisions

Diffusion française : France 5

👁 Inédit

À Kromdraai, en Afrique du Sud, le paléoanthropologue José Braga découvre les restes de deux enfants. Il s'agirait des plus vieux ossements recensés à ce jour. Ces vestiges relançant un débat millénaire encore sans réponse : comment l'humanité est-elle apparue ?

Séance accessible aux personnes sourdes et malentendantes.

france•tvaccess

© PIER 53 Filmproduktion



NUCLEAR FOREVER / ATOMKRAFT FOREVER

Écrit et réalisé par **Carsten Rau**

94 min - Allemagne - 2020

© Pier 53 Filmproduktion - SWR - NDR

👁 Inédit

Au lendemain de la catastrophe de Fukushima, l'Allemagne annonçait le démantèlement de ses centrales nucléaires. Alors d'où proviendra l'énergie du futur ? Si le nucléaire est une option, il reste source de controverses. Ce film examine les arguments pour et contre, ainsi que le contexte européen et le facteur humain.

© Cinécoop Production



PARTICULE FANTÔME / GHOST PARTICLE - THE INTERNATIONAL SEARCH FOR NEUTRINOS

Écrit et réalisé par **Geneva Guerin**

62 min - Canada - 2021

© Cinécoop Production

👁 Inédit

Particules invisibles, fantomatiques et presque sans masse, les neutrinos attisent la curiosité des scientifiques. Le documentaire part à la rencontre d'une communauté de chercheurs, passionnés et passionnants, qui tentent de déceler les secrets quantiques pour mieux comprendre l'articulation de l'Univers.



LA COMPÉTITION GRAND ÉCRAN

CETTE SECTION PRÉSENTE SEPT LONGS MÉTRAGES INTERNATIONAUX QUI RACONTENT LES RELATIONS ENTRE L'ÊTRE HUMAIN, LA SCIENCE ET LA SOCIÉTÉ AVEC UNE ÉCRITURE CINÉMATOGRAPHIQUE.



@ Iris Ng

A. RTIFICIAL IMMORTALITY

Réalisé par **Ann Shin**
Écrit par **Ann Shin** et **Julia Nunes**
74 min - Canada - 2021
© Fathom Film Group
Avec la participation de Crave (Bell Media)

👁️ **Première française**

Peut-on reproduire l'esprit humain de manière artificielle et ainsi devenir immortel ? La réalisatrice Ann Shin entreprend un voyage explorant les dernières avancées en matière d'IA et de biotechnologie, avec des scientifiques qui entendent un monde « post-biologique ». Les recherches actuelles peuvent-elles dépasser la science-fiction ?

Séance animée par THE CONVERSATION



@ DpheiHaryunyan / Erin Edelken / Joey Marra / Alex Gibney

CRAZY, NOT INSANE

Écrit et réalisé par **Alex Gibney**
119 min - États-Unis - 2020
© Jigsaw Productions

👁️ **Première française**

La psychiatre légiste Dorothy Otnow consacre sa vie à étudier la façon dont le cerveau est affecté par les traumatismes, notamment chez les personnes violentes. Pour comprendre pourquoi certains individus commettent des meurtres, ce film propose une immersion dans la tête de tueurs en série.



@ Apple

BOULES DE FEU : DEPUIS LA NUIT DES TEMPS / FIREBALL: VISITORS FROM DARKER WORLDS

Réalisé par **Werner Herzog** et **Clive Oppenheimer**
Écrit par **Werner Herzog**
97 min - États-Unis - 2020
© Sandbox Films - Apple Original Films - Spring Films - Werner Herzog Filmproduktion - Dogwoof
Diffusion française : Apple TV+

Entre philosophie et sciences physiques, le nouveau documentaire de Werner Herzog emmène le spectateur dans un voyage extraordinaire pour découvrir comment les étoiles filantes, les météorites et les comètes ont façonné les religions anciennes et l'imagination humaine.

© Collapsar, LLC



TROUS NOIRS : AUX CONFINS DU SAVOIR / BLACK HOLES: THE EDGE OF ALL WE KNOW

Écrit et réalisé par **Peter Galison**

99 min - États-Unis - 2020

© Collapsar, LLC - Sandbox Films

Diffusion française : Netflix

Deux équipes scientifiques tentent de percer les secrets des trous noirs. L'une travaille à la mise au point d'un télescope pour capter la première image d'un trou noir. L'autre, qui fut menée par Stephen Hawking, plonge au cœur de la physique théorique. Observations et philosophie s'allient pour comprendre ces objets mystérieux.

© My Year of Living Mindfully, courtesy Elemental Media



MY YEAR OF LIVING MINDFULLY

Écrit et réalisé par **Julian Harvey** et **Shannon Harvey**

98 min - Australie - 2020

© Elemental Media

👁️ Première française

Accablée par des insomnies et une maladie auto-immune incurable, la journaliste Shannon Harvey décide de découvrir avec une équipe de scientifiques si la méditation quotidienne peut avoir un réel impact sur la santé. Face au stress, à l'anxiété et à la dépression, la méditation peut-elle être la solution dont le monde a besoin ?

© ican films gmbh



LE PARFUM DE LA PEUR / THE SCENT OF FEAR

Réalisé par **Mirjam von Arx**

Écrit par **Mirjam von Arx** et **Livia Vonaesch**

93 min - Suisse - 2021

© ican films gmbh

👁️ Première française

Qu'est-ce que la peur et pourquoi la craignons-nous ? Arachnophobes, survivalistes, anxieux, la réalisatrice donne la parole à celles et ceux qui ont peur et interroge le regard des experts - en neurosciences, psychologie ou politique - sur ce phénomène universel. Promis, la chose la plus effrayante de ce film est... la peur elle-même.

Séance animée par **THE CONVERSATION**

© Danish Documentary Production



SOLUTIONS

Réalisé par **Pernille Rose Grønkjær**

Écrit par **Per Sandholt** et **Pernille Rose Grønkjær**

Co-écrit par **Kristina Korsholm**

110 min - Danemark - 2021

© Danish Documentary Production

👁️ Première française

Alors que les crises économiques, politiques, climatiques et sanitaires s'accumulent, un groupe de dix scientifiques, toutes disciplines confondues, s'isole pendant dix jours dans le désert du Nouveau-Mexique avec un objectif ambitieux : sécuriser l'avenir de l'humanité en trouvant un chemin vers de nouveaux paradigmes.

LA COMPÉTITION BIODIVERSITÉ

CETTE CATÉGORIE REGROUPE CINQ FILMS TRAITANT DE LA BIODIVERSITÉ, AUSSI BIEN ANIMALE QUE VÉGÉTALE, PARMIS L'ENSEMBLE DES FILMS DE LA SÉLECTION, SCOLAIRE OU GRAND PUBLIC.



LE CHÂINON MANQUANT

Écrit et réalisé par **Clémence Rabeau** et **Nadège Demané**

50 min - France - 2020

© AB Productions

Diffusion française : Science & Vie TV

Que se passe-t-il lorsqu'un maillon de la chaîne du vivant disparaît ? À quoi pourrait ressembler le monde de demain si nous ne protégeons pas mieux la biodiversité ? Des expert-e-s nous expliquent les interconnexions entre les espèces et le rôle de chacune dans l'équilibre des écosystèmes.

En partenariat avec



DES FRAISES POUR LE RENARD

Réalisé par **Thierry Robert**

Écrit par **Stéphane Durand** et **Thierry Robert**

54 min - France - 2020

© Le Cinquième Rêve

Avec la participation de France Télévisions et TV5 Monde

Diffusion française : France 3, TV5 Monde

Une révolution se prépare : des agriculteurs fraternisent avec les renards et accueillent les mauvaises herbes. Alors que l'agriculture conventionnelle a cherché à éliminer cette nature dite « nuisible », d'autres l'appivoisent. Et si les fermes sauvages annonçaient une nouvelle alliance des êtres humains avec la nature ?

En partenariat avec **INRAE**



LES MYSTÈRES DU MONT LA PÉROUSE

Réalisé par **Yann Rineau**

Écrit par **Yann Rineau** et **Nicolas Bazeille**

52 min - France - 2020

© ARTE France - les gens bien productions -

Andromède Océanologie

Diffusion française : ARTE

Au large de l'île de La Réunion, se dresse une imposante montagne sous-marine, encore méconnue des océanographes : le mont La Pérouse. Le biologiste Patrick Durville, avec la complicité de Laurent Ballesta, chercheur et photographe, réunit une équipe de scientifiques et de plongeurs pour explorer cette énigme géologique.

En partenariat avec **GEO**
www.geo.fr



LES NOUVEAUX MONDES SAUVAGES - MOZAMBIQUE : LE GRAND REPEULEMENT DE ZINAVE

Réalisé par **Frédéric Febvre**

Écrit par **Jimena Castaneda Febvre**, **Éric Gonzalez** et **Marie Pilhan**

43 min - France - 2019

© ARTE France - One Planet

Diffusion française : ARTE

Bousculé par des années de guerre civile, le Parc national de Zinave au Mozambique a vu sa faune décliner. Une équipe entreprend aujourd'hui de rééquilibrer l'écosystème. Mais quelles espèces réintroduire ? Et dans quel ordre ? Ces animaux réussiront-ils à s'adapter à ce nouvel environnement ?



LE RETOUR DES PRÉDATEURS - MOZAMBIQUE, LE PARC NATIONAL DE GORONGOSA / NATURE'S FEAR FACTOR

Réalisé par **David Murdock**

Écrit par **David Murdock** et **Jared Lipworth**

53 min - États-Unis - 2020

© HHMI Tangled Bank Studios pour WBGH Boston

Avec la participation de ARTE

Diffusion française : ARTE

Des chercheurs travaillent à rééquilibrer les écosystèmes du Parc national de Gorongosa en réintroduisant des lycaons. Le rôle de ces carnivores ne se limiterait pas à la régulation des populations en se nourrissant des proies. La peur qu'ils provoquent jouerait un rôle encore plus important.

LA COMPÉTITION E-TOILES DE SCIENCE

PARISCIENCE LANCE LA TROISIÈME ÉDITION D'E-TOILES DE SCIENCE, LA COMPÉTITION DE VIDÉOS DE VULGARISATION SCIENTIFIQUE. UNE SÉANCE SPÉCIALE AURA LIEU PENDANT LE FESTIVAL GRAND PUBLIC, AVEC LA PROJECTION DES VIDÉOS SÉLECTIONNÉES.



[1]



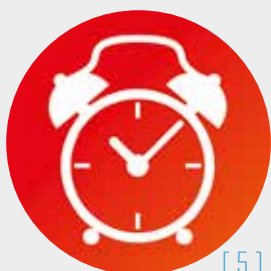
[2]



[3]



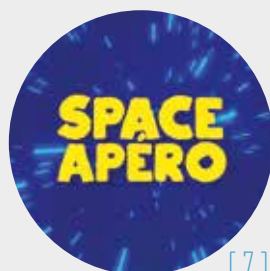
[4]



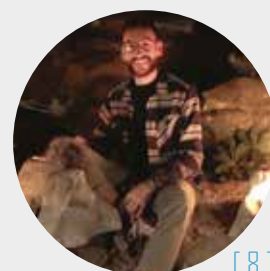
[5]



[6]



[7]



[8]

DROP OF CURIOSITY [1]

Drop of Curiosity est une chaîne YouTube et TikTok qui explique comment fonctionne notre cerveau et nos plus étranges comportements.

PHILOXIME [2]

Expliquer l'éthique et la philosophie politique à partir de GIFs d'animaux rigolos ? C'est possible ! *Philoxime* souhaite montrer la pertinence de la philosophie morale et politique pour penser le monde contemporain à travers des questions d'actualité, comme l'éthique du climat ou les enjeux d'éthique liés à la pandémie de coronavirus.

TANIA LOUIS [3]

Entre vulgarisation et médiation scientifique, cette chaîne propose des épisodes consacrés à des phénomènes de biologie cellulaire et moléculaire, mais aussi des « P'tites Manips », expériences simples et ludiques à réaliser chez soi.

PASSÉ SAUVAGE [4]

Cette chaîne présente des documentaires de vulgarisation qui traitent d'histoire, d'archéologie et d'anthropologie, avec le parti pris de montrer la complexité des phénomènes. Plusieurs vidéos de la chaîne ont été réalisées avec des laboratoires et institutions permettant des échanges passionnants et rigoureux sur des sujets de recherche.

LE RÉVEILLEUR [5]

Comprendre les grands problèmes environnementaux et leurs conséquences, ainsi que les technologies que nous utilisons pour minimiser les impacts négatifs et s'adapter à un monde qui change, tels sont les objectifs de cette chaîne de vulgarisation.

MYST [6]

MYST mène l'enquête sur des mystères encore inexpliqués par la science. À chaque fois, il tente de les résoudre par une théorie scientifique et une autre, surnaturelle. La volonté est ici de partager certaines histoires tout en initiant à la démarche et aux outils du monde scientifique.

SPACE APÉRO [7]

Venez prendre l'apéro et discuter science avec Anna Niemiec, docteur en astrophysique et cosmologie ! Ici on teste des mélanges avec l'Univers ! *Space Apéro*, c'est l'occasion de découvrir et comprendre des concepts scientifiques fascinants autour d'un verre avec Anna.

EXPLORONS! [8]

La chaîne *Explorons!* traite avant tout de neurosciences, de biologie et de biotechnologies. Derrière tout cela, la (bio)éthique, la philosophie et la question des technologies émergentes sont souvent abordées, pour dépasser le simple domaine de la biologie et de la science sans conscience.

En partenariat avec

CNCZ TALENT

ZORBA
L'ÉPIQUE

LA SÉLECTION PANDORAMA

PANORAMA PRÉSENTE SIX FILMS FRANÇAIS ET INTERNATIONAUX HORS COMPÉTITION. ENJEUX SANITAIRES ET SOCIÉTAUX S'INVITENT À TRAVERS LE REGARD DE PATIENT·E·S, MÉDECINS, RÉALISATEUR·RICE·S ET SCIENTIFIQUES, DANS CETTE SÉLECTION AUX FORMATS VARIÉS ET ORIGINAUX.

© France Télévisions - Les Films de la Découverte



CANCER : MA VIE AVEC MON MEILLEUR ENNEMI

Écrit et réalisé par **Christine Doridon**

52 min - France - 2020

© France Télévisions - Les Films de la découverte

Diffusion française : France 3

Comment vivre avec un cancer ? Devenu aujourd'hui un sujet de société, des blogs, des associations ou des magazines permettent d'informer, d'échanger et de rompre la solitude. À travers des témoignages émouvants et pleins d'humour, ce documentaire optimiste invite à se réinventer dans la lutte contre la maladie.

© YC Alligator Film



LE DORMEUR ÉVEILLÉ

Écrit et réalisé par **Boris Van der Avoort**

74 min - Belgique - 2020

© YC Alligator Film - RTBF - Proximus - CBA - GSARA

👁️ **Inédit**

Boris Van der Avoort est cinéaste. Il est aussi insomniaque. Ses longues heures d'éveil vont lui donner l'occasion de mener l'enquête sur ses troubles du sommeil. Débute alors un voyage entre rêves et réalité, où il interroge ses états de conscience, le monde et la nature qui l'entourent.

Une soirée-débat sera organisée en partenariat avec



© Drôle de Trame



LIKE A VIRGIN

Écrit et réalisé par **Feriel Ben Mahmoud**

53 min - France - 2020

© Drôle de Trame - France Télévisions - TVM Est Parisien

Avec la participation de Public Sénat

Diffusion française : Public Sénat, France 3 Paris Ile-de-France

Le mythe de la virginité est tenace. Des États-Unis où des « bals de pureté » sont organisés, à l'Indonésie où une « vérification de virginité » peut être demandée, la réalisatrice recueille de nombreux témoignages et montre en quoi la virginité est un mythe construit par l'histoire, les religions et la médecine.

Une soirée-débat sera organisée avec



© O.Taïeb, I. Wekstein, S.W.I.M Productions



QUAND L'HÔPITAL RETIENT SON SOUFFLE

Écrit et réalisé par **Olivier Taïeb** et **Isabelle Wekstein**

76 min - France - 2020

© No School Productions - S.W.I.M.

Avec la participation de France Télévisions

Diffusion française : France 5

Comment fonctionne un hôpital public ? Ce film dévoile les coulisses de la Pitié-Salpêtrière pendant les premiers mois de la crise de la COVID-19. Il raconte la prouesse et le combat quotidien des invisibles qui y travaillent : cadres, équipes soignantes et techniques, dans un hôpital public déjà en difficulté.

© Comic-Strip Production



LE SOUS-SOL DE NOS DÉMONS

Réalisé par **Fanny Fontan**

Écrit par **Feriel Alouti** et **Fanny Fontan**

52 min - France - 2021

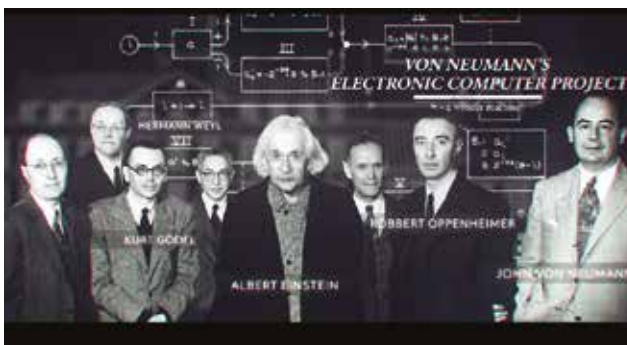
© France Télévisions - Comic Strip Production

Avec la participation de Mediapart

Diffusion française : France 3 Occitanie

Chaque jour, Magali et Mathieu, psychologue et psychiatre, organisent des groupes de paroles et écoutent les récits de pédophiles et de pédocriminels. Ce documentaire suit l'équipe soignante de l'hôpital Lapeyronie de Montpellier, à la recherche de solutions pour empêcher les actes de violences sexuelles sur mineurs.

© Berta Film



THE WORLD OF THINKING

Écrit et réalisé par **Thomas Blom** et **Misha Wessel**

69 min - Pays-Bas - 2019

© BNNVARA

👁️ **Première française**

Cinq scientifiques brillants, réunis au célèbre Institute for Advanced Study de Princeton, nous emmènent dans leur quête d'une découverte révolutionnaire. En intégrant leur monde, le spectateur expérimente un processus de travail exigeant, animé par la sincérité, la persévérance et semé de revers et d'épreuves émotionnelles.

Séance en partenariat avec



et animée par **TheMetaNews**

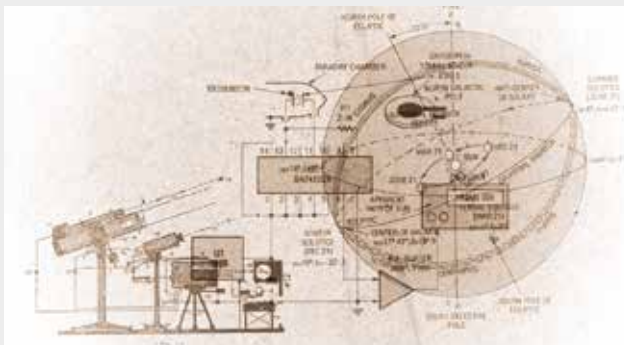


Astronomical coordinates

10h 40m right ascension
+56° north declination

LES COURTS MÉTRAGES

ILS SONT COURTS, MAIS NON MOINS PERTINENTS ! PARISCIENCE EST HEUREUX DE PRÉSENTER UNE SÉLECTION DE SIX COURTS MÉTRAGES, AUX FORMATS VARIÉS, QUI DONNENT À VOIR LES SCIENCES EN ACTION, DES CONFINS DE L'UNIVERS AU MONDE QUANTIQUE.



@ cinema iloobia

ARE WE RECEIVING BIOLOGICAL SIGNALS FROM OUTER SPACE?

Écrit et réalisé par **Tim Grabham**

4 min 43 - Royaume-Uni - 2021

@ cinema iloobia

👁 Inédit

Sur Mars ou sur une exoplanète, la découverte d'autres formes de vie fascine la communauté scientifique. Direction les années 1970, avec ce court documentaire expérimental, qui revient sur les recherches d'un chercheur passionné : L. George Lawrence, précurseur de la communication interstellaire.



@ Daniel Scheirich

UNE JOURNÉE AVEC LES PARTICULES / A DAY WITH PARTICLES

Réalisé par **Vojtech Pleskot, Daniel Scheirich, Martin Rybar**
et **Connie Potter**

Écrit par **Vojtech Pleskot** et **Connie Potter**

31 min - République Tchèque - 2020

@ Charles University, Prague

👁 Inédit

Vous êtes-vous déjà demandé ce qu'était la journée type d'un physicien ? Entre animation et *live action*, ce film, fruit d'une collaboration entre Connie Potter du CERN et trois physiciens de la Charles University à Prague, donne à voir les coulisses de la profession, au rythme de découvertes quantiques fascinantes.



@ Ali Alvarez

MISSING MEMORIES OF THE UNIVERSE

Réalisé par **Ali Alvarez**

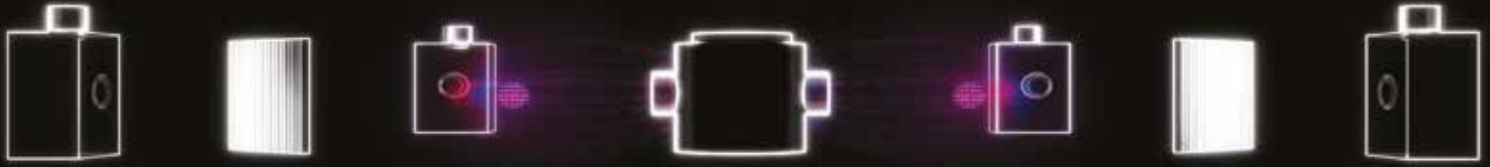
Écrit par **Ali Alvarez** et **Rebecca Oppenheimer**

6 min 37 - Royaume-Uni, États-Unis - 2021

@ Ali Alvarez

👁 Inédit

Le cinéaste Ali Alvarez collabore avec l'une des plus grandes astrophysiciennes américaines, la Dr Rebecca Oppenheimer, et rend hommage à l'un des plus grands instituts scientifiques du monde : l'Observatoire Palomar, fermé pendant la crise sanitaire. Quel impact la COVID-19 a-t-elle eu sur la recherche fondamentale ?



@ Weijia Ma / Les Valseurs - Beyond Frozen Films

MY QUARANTINE BEAR

Écrit et réalisé par **Weijia Ma**

34 min - France, Chine - 2021

@ Les Valseurs - Beyond Frozen Films

👁 **Première française**

Alors qu'elle travaille à Strasbourg et que la France se confine, Weijia Ma rentre précipitamment en Chine. À son arrivée, un autre confinement l'attend. D'un vol d'avion surréel à sa libération, elle relate cette expérience dans un journal de bord filmé avec l'humour et la créativité d'une comédie romantique.



@ 7PointsProductions

PILE OU FACE QUANTIQUE

Écrit et réalisé par **Hugo Cayla**

12 min - France - 2021

@ 7 Points Productions

👁 **Inédit**

L'intrication est un phénomène échappant à notre intuition du réel. Pourtant, à l'échelle quantique, deux particules distinctes peuvent former un seul et même objet physique, quelle que soit la distance qui les sépare. Animation et esthétique cyberpunk s'allient pour révéler ce phénomène étrange de la physique moderne.



@ Jaan Stevens - @ Associate Directors

RADIO FELIX

Écrit et réalisé par **Lauranne Van den Heede**

16 min - Belgique - 2020

@ Associate Directors - Ketnet

👁 **Inédit**

Felix a sa propre émission de radio : Radio Felix, qui mêle reportages politiques et matchs de tennis imaginaires. À l'école, Felix est souvent mis à l'épreuve à cause de son autisme. La radio devient alors un formidable outil pour mieux comprendre ce qu'il vit au quotidien.

.....
**PARISCIENCE,
CATALYSEUR
DE PROJETS**
.....



L'INCUBATEUR

ENCOURAGER LA CRÉATIVITÉ ET LE DÉVELOPPEMENT DES ÉCHANGES ENTRE PROFESSIONNEL·LE·S DE LA SCIENCE ET DE L'AUDIOVISUEL FONT PARTIE DES MISSIONS DE PARISCIENCE. LE FESTIVAL ACCOMPAGNE CINQ INITIATIVES POUR DONNER NAISSANCE À DES PRODUCTIONS AUDIOVISUELLES ET RÉVÉLER DE NOUVEAUX TALENTS.

LES APPELS À PROJETS

Pariscience lance des appels à projets d'écriture ou de réalisation d'œuvres scientifiques aux côtés de ses partenaires. Véritable tremplin pour les jeunes auteurs et réalisateurs, ces concours permettent à de nouveaux projets de voir le jour.

MARS - SEPTEMBRE

PRIX DU PREMIER FILM SCIENTIFIQUE

Devenu un rendez-vous incontournable pour les professionnel·le·s de l'audiovisuel, le Prix du premier film scientifique d'Ushuaïa TV invite les réalisateur·rice·s n'ayant jamais réalisé de documentaires de vulgarisation scientifique, à proposer un projet de film (52 min) sur les thématiques de la chaîne telles que : la biodiversité, l'environnement ou les phénomènes terrestres. La ou le lauréat·e se verra attribuer une coproduction d'Ushuaïa TV d'une valeur de 25 000 euros, la diffusion du film sur l'antenne et la projection du film en avant-première lors de la 18^e édition du festival Pariscience.

Cette année, Ushuaïa TV et Pariscience présenteront le projet lauréat 2020 en avant-première le **dimanche 31 octobre** à 17h00 : *Dégel du pergélisol : une bombe à retardement*, de Rémi Forte [p. 30].

Le concours est organisé en partenariat avec **Ushuaïa TV**

MARS - SEPTEMBRE

PLEIN SUDS, CONCOURS DU MEILLEUR PROJET DE COURT MÉTRAGE

Le concours invite les étudiant·e·s en sciences ou en cinéma à proposer un scénario de court métrage sur des questions sociétales, environnementales, médicales, ou toute autre thématique de recherche rattachée à l'IRD. La ou le lauréat·e recevra une aide à la réalisation d'une valeur de 2 000 € et la remise du Prix PLEIN SUDS lors de la cérémonie de clôture de Pariscience. Sous réserve de l'achèvement du film, le court métrage sera projeté lors de la 18^e édition du festival Pariscience.

Le court-métrage lauréat 2020, *Salmonella* de Moubarakou Liadi, sera projeté lors de la soirée **Incubateur**, le **jeudi 21 octobre** à 20h00 à l'Institut de physique du globe de Paris [p. 27].

Le concours est organisé en partenariat avec **IRD** Institut de Recherche pour le Développement

JUIN - SEPTEMBRE

« JEUNES GÉNÉRATIONS », APPEL À CANDIDATURES POUR UN CONCOURS DE CRÉATIONS VIDÉOS

Pariscience soutient le concours « Jeunes générations » qui invite les jeunes réalisateurs et vidéastes du web, à aborder dans une courte vidéo la question des déchets radioactifs, sous différents angles : philosophique, scientifique, humoristique, démocratique, environnemental... L'objectif est de sensibiliser les jeunes à ce débat de société, afin qu'ils soient les passeurs de nouvelles idées et de solutions pour les générations futures.

La ou le lauréat·e recevra une prime de 2 000 € et la vidéo sera projetée lors de la soirée **Incubateur**, le **jeudi 21 octobre** à 20h00 à l'Institut de physique du globe de Paris [p. 27].

L'appel à vidéos est organisé en partenariat avec



MADE IN PARISCIENCE

Deux appels à candidatures, *made in Pariscience*, ont été lancés auprès des professionnels de l'audiovisuel et de la recherche avec pour ambition de faciliter les connexions et provoquer l'étincelle.

MAI - JUILLET

LE SALON DES IDÉES SCIENTIFIQUES

Le Salon des idées scientifiques organise des rencontres sous la forme de *speed-dating*, entre chercheurs, auteurs, réalisateurs et producteurs, autour de futurs projets de documentaires. L'objectif est de favoriser la mise en relation entre les acteurs de la science et de l'audiovisuel et donner naissance à de nouvelles productions.

Des producteurs et productrices, membres de l'Association Science et Télévision, conseilleront les participant-e-s scientifiques sur l'exercice du pitch et le monde du documentaire. Les rencontres seront organisées dans le cadre du festival, en visioconférence, la semaine du 18 octobre.

En partenariat avec **Scam***

SEPTEMBRE - OCTOBRE

SYMBIOSE - COMPÉTITION DE COURTS MÉTRAGES EN 48H

Véritable lieu de rencontres, la compétition invite des jeunes réalisateur-ric-e-s et des jeunes scientifiques, à réaliser en binôme, un court métrage en 48 heures.

À l'issue de l'appel à candidatures lancé en septembre 2021, les binômes seront formés par tirage au sort le lundi 18 octobre. Les équipes auront ensuite 48 heures pour écrire, tourner, monter et rendre un film d'une durée comprise entre 3 et 5 minutes.

L'équipe lauréate recevra un prix de 1 000 € doté par le CNRS.

En partenariat avec **cnrs**

Avec l'aimable participation de **Cézame**
MUSIC AGENCY

LES SÉANCES PROFESSIONNELLES

Afin de séduire davantage de publics et de s'inscrire pleinement dans un monde qui ne cesse d'évoluer, la production audiovisuelle doit savoir se renouveler et innover. C'est pourquoi, le festival Pariscience, consacrera deux séances aux professionnel-le-s de l'audiovisuel, sur les thématiques de l'écoproduction et de la production d'impact.

Retrouvez prochainement le détail des séances professionnelles sur pariscience.fr

.....
LES PARTENAIRES
.....



LIEUX PARTENAIRES



Depuis près de 400 ans, le Muséum national d'Histoire naturelle se consacre à la nature et à ses relations avec l'espèce humaine. À la fois centre de recherche et d'expertise, université, musée, jardin botanique et zoologique, cet établissement atypique œuvre à mieux comprendre le monde qui nous entoure et à rendre ces connaissances accessibles à tous les citoyens, apportant ainsi un éclairage scientifique aux grands enjeux actuels. L'institution rassemble 2 500 personnes dont 570 chercheurs, forme plus de 400 étudiants par an, abrite 67 millions de spécimens dans ses réserves et ses galeries et accueille chaque année plus de 6 millions de visiteurs dans 13 sites à travers la France.

Partageant avec l'AST la mission de diffuser au plus grand nombre la connaissance et l'actualité scientifique, le Muséum est naturellement partenaire de Pariscience.



L'institut de physique du globe de Paris (IPGP) est un grand établissement d'enseignement supérieur et de recherche en géosciences de renommée internationale. Il étudie la Terre et les planètes depuis le noyau jusqu'aux enveloppes fluides les plus superficielles, à travers l'observation, l'expérimentation et la modélisation et tente de répondre à des questions fondamentales telles que celles de nos origines jusqu'à celles des transformations de notre environnement. L'IPGP a la charge de services d'observation labellisés en volcanologie, sismologie, magnétisme, gravimétrie et érosion, notamment à travers ses observatoires permanents sur les îles de Guadeloupe, de Martinique, de la Réunion et à Chambon-la-Forêt. Rassemblant plus de 150 chercheurs de très haut niveau recrutés dans le monde entier, plus de 200 ingénieurs et administratifs et près d'une centaine de doctorants de tous pays, il est associé au CNRS et est un établissement composante de la nouvelle Université de Paris.

PARTENAIRES PUBLICS



Dans le cadre de la 17^e édition du festival Pariscience, le CNC s'associe à *E-toiles de science*, compétition de vidéos de vulgarisation scientifique.

Le CNC remettra à ce titre, et pour la troisième année consécutive, une bourse de résidence d'écriture CNC Talent de 3 000 € qui permettra au cinéaste lauréat d'écrire son prochain projet scientifique dans le cadre d'une résidence de son choix en France.

De plus, tous les auteurs primés dans chaque session du festival sont dorénavant éligibles aux aides à la création du Fonds d'aide aux créateurs vidéo sur internet (CNC Talent).

Mis en place en octobre 2017, CNC Talent est le premier fonds dédié aux créateurs vidéo. Il a pour objectif de renouveler la création sur Internet à travers la détection de nouveaux talents et la recherche de nouvelles formes d'écriture.

Il comporte deux aides :

- une aide à la création pouvant aller jusqu'à 30 000 €, et,
- une aide à la chaîne, pouvant aller jusqu'à 50 000 €.

À travers ce fonds, le CNC soutient chaque année une centaine de projets de tous genres, de styles narratifs et de tous formats confondus, en première diffusion gratuite sur Internet. Il joue un vrai rôle d'incubateur, en soutenant à la fois les œuvres et les chaînes des créateurs, à toutes les étapes de leur parcours, particulièrement au moment clef de leur professionnalisation et donc de leur structuration.



C'est dans le cadre de sa mission de diffusion de la culture scientifique, technique et industrielle que la Région Île-de-France soutient le festival Pariscience depuis plusieurs années.

Devenu incontournable pour les amateurs de films scientifiques, ce festival international est une véritable ouverture sur les sciences permettant au grand public, notamment enfants et jeunes, de mieux connaître les activités scientifiques et techniques ainsi que leurs enjeux de société. C'est donc un événement qui s'inscrit pleinement dans l'objectif régional de faciliter les échanges entre sciences et société.

Pour cette édition 2021, la Région a l'honneur de remettre le Prix du Jury Lycéens récompensant le meilleur documentaire de la compétition. Un public qu'elle accompagne largement et pour lequel elle a déployé en 2020/2021 un nouveau programme « Paroles de chercheuses et chercheurs » visant à faire découvrir aux élèves la diversité des métiers de la recherche et des carrières scientifiques afin de susciter des vocations scientifiques notamment chez les lycéennes, souvent moins nombreuses dans ces filières.

À noter par ailleurs, le programme de cette 17^e édition de Pariscience sera visible sur Mon Île-de-Sciences, le nouveau service numérique de la Région pour trouver les événements, les lieux et les professionnels qui partagent les sciences et leurs données en Île-de-France. Un service à découvrir qui s'adresse à la fois au grand public et aux professionnels de la médiation scientifique.



Marie-Christine Lemardeley
Maire Adjointe de Paris chargée de l'Enseignement supérieur, de la Recherche et de la Vie étudiante

Permettre à toutes et tous, quel que soit son âge, de découvrir et de comprendre les sciences, c'est le rôle du festival Pariscience. Ce festival, c'est un événement pour apprendre et échanger de manière ludique et rigoureuse.

Pour la maire de Paris, Anne Hidalgo, aider à la découverte des sciences est un enjeu primordial. C'est faire naître des vocations, mais aussi donner les moyens de comprendre notre monde et donc de renforcer notre démocratie. C'est en s'appropriant le savoir que les citoyen-ne-s peuvent exercer pleinement leurs droits et passer à l'action.

C'est pourquoi la Ville de Paris est fière de soutenir financièrement ce festival chaque année et vous souhaite de très belles découvertes !



Le Ministère de l'Enseignement supérieur, de la Recherche et de l'Innovation élabore et met en œuvre la politique de la France en matière d'enseignement supérieur, de recherche et d'innovation.

Pour exercer ces missions, la question de la relation entre la science et la société est déterminante, et le partage de la culture scientifique, technique et industrielle par tous les citoyens, une nécessité. C'est pourquoi le Ministère veille, en lien avec les Régions auxquelles sont déléguées la coordination de la culture scientifique sur leurs territoires, et avec les très nombreux acteurs de terrain qui maillent le territoire métropolitain et ultra-marin, à promouvoir toutes les actions qui permettent de toucher un public le plus large et le plus divers possible. Ainsi, chaque année, début octobre, le Ministère coordonne l'organisation, partout en France, de la Fête de la Science : partager la science largement et en particulier auprès des publics qui en sont les plus éloignés, cela passe d'abord par la découverte du plaisir qu'elle procure. Quoi de mieux pour cela que le cinéma et les films scientifiques ? C'est pourquoi, et pour la quatrième année consécutive, le Ministère chargé de la recherche s'associe à Pariscience à l'occasion de la Fête de la Science 2021 qui célébrera les « 30 ans » de l'événement.



Protéger la nature de toutes nos forces

C'est l'engagement de l'Office français de la biodiversité, établissement public dédié à la sauvegarde de la biodiversité. Sa priorité est de répondre de manière urgente aux enjeux de préservation du vivant, partout en France, dans l'Hexagone et en outre-mer. Pour protéger la biodiversité, l'OFB et ses 2 800 agents experts de la nature œuvrent tous les jours pour améliorer la connaissance, soutenir la recherche et développer l'expertise sur les espèces, les milieux naturels et leurs usages. Ils font aussi respecter la réglementation sur l'eau et la biodiversité en tant que police de l'environnement. Enfin ils soutiennent la mise en œuvre des politiques publiques de protection de la biodiversité et mobilisent la société (citoyens, entreprises, collectivités, associations...). L'OFB gère des espaces protégés remarquables, notamment les 9 parcs naturels marins, 30 réserves, la moitié des sites Natura 2000 en mer et le sanctuaire de mammifères marins Agoa aux Antilles. Les parcs nationaux sont rattachés à l'Agence.

DIFFUSEURS

arte

La science sur ARTE est multiple. Elle est tout à la fois synonyme de responsabilité et de curiosité.

Responsabilité, parce que dans un monde de plus en plus complexe dominé par la technologie où le devenir de l'Homme et de la planète sont fragilisés, menacés, il devient d'autant plus nécessaire et urgent de donner des clefs pour mieux comprendre la science et ses grands enjeux.

Raconter la science sur ARTE, c'est raconter plus largement la grande aventure de la recherche dans les champs les plus divers et les plus fascinants. Des documentaires consacrés aux dernières découvertes, aux avancées les plus récentes qui questionnent, informent et changent notre regard sur le monde et sur nous-mêmes. C'est enfin raconter les grandes aventures, les grandes épopées d'hier et d'aujourd'hui portées par des scientifiques hors norme.

À l'occasion d'une séance spéciale le samedi 30 octobre, ARTE présentera en avant-première à Pariscience le documentaire de Raphaël Hitier, **Chauves-souris : alliées ou ennemies ?** qui tente de percer les secrets des superpouvoirs de ce petit animal.

Puis, la chaîne reconduira la mise en œuvre d'une projection en direction du public sourd et malentendant, avec **La Fabrique de l'ignorance**, un film réalisé par Franck Cuveillier et Pascal Vasselin.

ARTE est également présente au Pariscience des scolaires. Sa plateforme éducative Educ'ARTE propose toute l'année l'accès à une sélection de documentaires projetés dans le cadre du festival aux enseignants et aux élèves abonnés.

Enfin, la rubrique *Balade sur le Web* proposée par Pariscience, invite à tout moment les lycéens à découvrir la série **Il est temps**, née de l'enquête interactive menée par ARTE depuis juin 2020. Avec près de 400 000 participants et plus de 42 millions de réponses, c'est la plus large étude sociologique jamais menée sur nos rapports à l'écologie.

Ushuaïa TV

« Explorer, s'émerveiller, protéger » sont les valeurs fondatrices de la chaîne Ushuaïa TV née, il y a 16 ans, du succès de l'émission « Ushuaïa Nature » présentée par Nicolas Hulot. À travers une offre documentaire riche et variée, Ushuaïa TV s'adresse à tous les esprits curieux. Elle explore en panoramique notre magnifique planète et part à la rencontre de tous ceux qui œuvrent à sa protection. L'investigation scientifique est au cœur des programmes documentaires car elle permet notamment d'éclairer et décrypter les grands enjeux environnementaux d'aujourd'hui.

Afin de prolonger hors antenne son attachement à la vulgarisation scientifique, Ushuaïa TV a noué un partenariat avec l'Association Science & Télévision (AST) à l'occasion du festival Pariscience. Après **Œil pour œil** en 2016, **Thermostat Planétaire** en 2017, **Astéroïdes, le nouvel Eldorado spatial ?** en 2018, **5°C de plus** en 2019 et **Dégel du pergélisol : une bombe à retardement** en 2020, Ushuaïa TV y désignera le lauréat 2021 du « Prix du Premier film scientifique ». À travers cette initiative, la chaîne poursuit sa politique active de création audiovisuelle en favorisant l'émergence de nouveaux talents.

Retrouvez toute l'actualité de la chaîne sur www.ushuaiatv.fr mais aussi Facebook, Twitter, Instagram et YouTube.

HISTOIRE TV

Chaîne généraliste sur la thématique historique depuis plus de 20 ans, HISTOIRE TV présente l'histoire vivante sous toutes ses facettes, à travers une diversité de formats et de regards. En abordant toutes les périodes de l'histoire avec une grande variété de thèmes allant des civilisations aux guerres en passant par les faits divers historiques ou l'art et la culture, HISTOIRE TV cultive une ligne éditoriale unique. Celle-ci offre également une place de choix à l'histoire des sciences, à travers, par exemple, la genèse de grandes découvertes scientifiques ou les portraits et parcours de grands hommes et femmes de science. Un intérêt que la chaîne prolonge désormais hors-antenne grâce à un partenariat avec l'Association Science & Télévision (AST) à l'occasion du festival Pariscience. Plus d'informations sur www.histoiretv.fr et Facebook, Twitter, Instagram, YouTube.

SECTEUR AUDIOVISUEL



La PROCIREP, société des producteurs de cinéma et de télévision présidée par Alain Sussfeld, a pour mission générale la défense des intérêts des producteurs français en matière de droit d'auteur et de droits voisins. Elle assure notamment la gestion de la rémunération revenant aux producteurs au titre de la copie privée audiovisuelle, dont 25 % doivent être affectés à des actions d'aide à la création. Dans ce cadre, les Commissions Cinéma et Télévision de la PROCIREP soutiennent le développement et la production d'œuvres cinématographiques et audiovisuelles (longs métrages, courts-métrages, documentaires, fictions, animations) ainsi que certains projets et manifestations d'intérêt collectif, tel que le festival Pariscience. La PROCIREP assure également la gestion en France du standard ISAN, norme internationale ISO de numérotation unique et permanente des œuvres audiovisuelles de toute nature.

france.tv studio

Filiale du groupe France Télévisions, france.tv studio est une société de production audiovisuelle, dont le savoir-faire s'exerce dans différents domaines : **le documentaire**, notamment scientifique ou de découverte (*Ours, simplement sauvage* pour France 2 qui compte aujourd'hui plus de 50 sélections en festivals et 15 prix, *Les étonnantes vertus de la méditation* pour ARTE ou *Le Monde de Jamy* diffusé sur France 3), **les magazines de société et les débats** (*Le Monde en Face* sur France 5, *les Soirée Continue* de France 2...), **les magazines culturels et éducatifs** (*Passage des Arts, Le Jeu Lumni, C'est toujours pas sorcier* sur France 4...), **la quotidienne Télématin**, **la fiction** (avec entre autres le feuilleton quotidien *Un si grand soleil* pour France 2, la série à succès *Alex Hugo*, les coproductions internationales *The Collection, Sophie Cross*...) et les grands événements en direct (*Téléthon, La Fête de la Musique*...). **France.tv presse**, agence de presse filiale de france.tv studio créée début 2021, complète l'offre de production / co-production à contenu journalistique, notamment au travers d'enquêtes, de reportages et de magazines.

Au total, ce sont près de **1 800 heures produites par an**, et une présence quotidienne sur les antennes et plateformes de France Télévisions. En 2020, france.tv studio est devenu le **2^e producteur de flux**.

france.tv studio, avec son **label france.tv access**, est également **leader en France du sous-titrage pour sourds et malentendants** pour les programmes diffusés en TV et propose des solutions d'accessibilité pour les contenus sur le web (sous-titrage et transcription de MOOCs pour France Université Numérique, le réseau Canopé, le CNAM, l'Institut Pasteur...). C'est le seul acteur de l'accessibilité audiovisuelle à avoir obtenu, depuis 2012, une certification qualité (norme ISO 9001 version 2015, confirmée en 2021).

Pour la quatrième année consécutive, france.tv studio est partenaire du festival Pariscience. france.tv access, label de france.tv studio, réalise la mise en accessibilité par le sous-titrage et la traduction de documentaires présentés lors du festival.



La Scam, Société civile des auteurs multimédia, rassemble 49 000 auteurs et autrices travaillant les différentes formes du genre documentaire : audiovisuel, radio, littérature, journalisme, traduction, photographie, dessin, écritures et formes émergentes. La Scam les représente auprès du législateur, des diffuseurs, des plateformes de partage vidéo, des sociétés de productions. Elle discute, collecte et répartit leurs droits d'auteur, affirme leur droit moral et défend leurs intérêts. Elle mène également une action culturelle ambitieuse, notamment à travers ses Bourses Brouillon d'un rêve d'aide à l'écriture de projets, ses Étoiles, ses Prix, sa Maison Agnès Varda des auteurs et des autrices. Elle soutient aussi de nombreux festivals pour permettre aux auteurs et à leurs publics de se rencontrer et organise son Festival Les Étoiles du documentaire, en novembre au Forum des images à Paris.



Distribution DVD et Blu-Ray, location de droits de projections publiques non commerciales, VOD, l'ADAV et ses filiales couvrent tous les champs d'activités audiovisuelles et cinématographiques des réseaux culturels et éducatifs non commerciaux (bibliothèques, établissements scolaires, universités, musées, hôpitaux, associations...). L'éditorialisation de ses sites internet, sa compétence à guider les choix de ses clients, sa capacité d'innovation et sa force permanente de prospection en font un acteur majeur du monde de la culture et de l'éducation. Son engagement auprès du festival Pariscience s'inscrit pleinement dans la politique de soutien actif de l'ADAV et de ses filiales (ADAVPROJECTIONS et ADAVDIGITAL), pour la mise en valeur et la diffusion des films scientifiques auprès du grand public, via les acteurs des réseaux non commerciaux.

www.adav-assoc.com

www.adavprojections.com

www.adavdigital.com



Depuis 2007, Cézame Music Agency est un acteur majeur de la librairie musicale (*production music*) destinée aux professionnels de l'audiovisuel, qui s'attache à valoriser la musique pour l'image en tant que champ de création à part entière. Avec un catalogue qui s'enrichit d'une centaine d'albums par an, l'agence propose un large choix de genres musicaux ainsi que des services étudiés spécifiquement pour le secteur de l'audiovisuel : un moteur de recherche innovant et précis, des playlists efficaces, un conseil musical d'experts ainsi qu'un service d'illustration sonore et de musique originale.

RECHERCHE & ENSEIGNEMENT



L'Andra (Agence nationale pour la gestion des déchets radioactifs) est chargée de trouver, mettre en œuvre et garantir des solutions de gestion sûres pour l'ensemble des déchets radioactifs français, afin de protéger les générations présentes et futures du risque qu'ils présentent. L'Andra est un Établissement public à caractère industriel et commercial (Epic) placé sous la tutelle des ministères en charge de la Recherche, de l'Énergie et de l'Environnement. Elle est indépendante des producteurs de déchets. L'Andra, acteur de la recherche, participe à la diffusion des savoirs scientifiques afin de rendre la science accessible à tous et de donner les clés à tous les publics pour comprendre les évolutions et les découvertes scientifiques, plus particulièrement dans le domaine de la gestion des déchets radioactifs. Dans cet esprit, l'Andra organise le concours de créations vidéo « Jeunes Générations » et est partenaire du festival Pariscience.



L'Institut de recherche pour le développement (IRD) est un organisme pluridisciplinaire reconnu internationalement, travaillant principalement en partenariat avec les pays méditerranéens et intertropicaux. Établissement public français, l'IRD est placé sous la double tutelle des ministères de l'Enseignement supérieur, de la Recherche et de l'Innovation et de l'Europe et des Affaires étrangères. Il porte une démarche originale de recherche, d'expertise, de formation et de partage des savoirs au bénéfice des territoires et pays qui font de la science et de l'innovation un des premiers leviers de leur développement. Les priorités de l'IRD s'inscrivent dans la mise en œuvre, associée à une analyse critique, des Objectifs de développement durable (ODD) adoptés en septembre 2015 par les Nations unies, avec pour ambition d'orienter les politiques de développement et de répondre aux grands enjeux liés aux changements globaux, environnementaux, économiques, sociaux et culturels qui affectent la totalité de la planète.

Le service IRD audiovisuel produit ou coproduit des documentaires en partenariat avec des établissements publics de recherche et de diffusion des connaissances, des organisations internationales et des sociétés de production de films afin de valoriser les recherches menées par l'IRD et ses partenaires des pays du Sud. Les films ainsi produits sont diffusés sur des chaînes de télévision françaises et étrangères et dans les circuits culturels et scientifiques en France et à l'étranger.



Marie Mora Chevais Directrice de CNRS Images

Internationalement reconnu pour l'excellence de ses travaux scientifiques, le Centre national de la recherche scientifique (CNRS) est un organisme de recherche pluridisciplinaire placé sous la tutelle du Ministère de l'Enseignement supérieur, de la Recherche et de l'Innovation.

Les travaux scientifiques et les données de la recherche sont un bien commun que le CNRS diffuse à travers une politique résolue et volontariste de communication et de médiation. C'est pourquoi nous sommes heureux de prolonger notre partenariat avec Pariscience, un festival qui offre un véritable lieu de rencontres et de débats entre les chercheurs et les Parisiens, tout particulièrement les plus jeunes d'entre eux. Quel meilleur vecteur que l'image pour toucher un large public ! Depuis de nombreuses années, le CNRS et l'Association Science & Télévision (AST) se sont rapprochés afin d'encourager la production audiovisuelle ciblant les grands enjeux scientifiques de demain. Cette volonté se traduit dans les coproductions de CNRS Images (le service audiovisuel du CNRS) avec les producteurs de documentaires. Le CNRS a également élargi sa palette de formats audiovisuels en créant dès 2017, *Zeste de Science*, une chaîne YouTube qui, avec humour et rigueur, explique la science en s'appuyant sur les images issues de la recherche en utilisant les codes des réseaux sociaux. Dans ce même esprit, avec la volonté d'encourager la médiation scientifique innovante et de révéler de nouveaux vidéastes, nous parrainons à nouveau cette année le concours Symbiose où des binômes vidéaste scientifique réaliseront ensemble des courts-métrages. Gageons que ces rencontres feront naître des talents que nous aurons à cœur de faire connaître au plus grand nombre.



Le CNES (Centre National d'Études Spatiales) est l'établissement public chargé de proposer au gouvernement la politique spatiale française et de la mettre en œuvre au sein de l'Europe. Le CNES a des champs d'application infinis qui se déclinent en cinq domaines : Ariane, les sciences, l'observation, les télécommunications et la défense. Créé en 1961, le CNES est un acteur majeur de la recherche technologique, du développement économique et de la politique industrielle de la France. Il noue également des partenariats scientifiques et est engagé dans de nombreuses coopérations internationales. La France, représentée par le CNES, est l'un des principaux contributeurs de l'Agence spatiale européenne (ESA), chargée de conduire la politique spatiale de l'Europe.

Interview de Marie-Claude Salomé, Directrice de la communication

Comment le CNES concrétise-t-il sa politique de diffusion de la culture spatiale, notamment auprès des plus jeunes ?

Le CNES mène une mission éducative visant à stimuler l'intérêt des jeunes, élèves et étudiants, pour le spatial et ses applications. Cela contribue aussi à les amener vers des carrières scientifiques. Pour parvenir à cet objectif, le CNES met en place des opérations de sensibilisation auprès de ces différents publics, notamment le Spatiobus (outil itinérant qui propose plusieurs programmes d'animations et de formations pour découvrir l'espace et ses applications à travers des ateliers ludo-éducatifs), l'opération « Espace dans ma ville » [activités scientifiques sur le thème de l'espace pour les jeunes de 8 à 14 ans, dans un quartier prioritaire], le C'Space [campagne nationale de lancements de différents types de fusées, sur le camp militaire de Ger, à proximité de Tarbes], ou encore le projet Perseus (Projet Étudiant de Recherche Spatiale Européen Universitaire et Scientifique), initiative qui vise à favoriser l'émergence de solutions techniques innovantes et de projets spatiaux à caractère industriel et pédagogique, réalisés par les jeunes de l'enseignement supérieur.

En plus de ce qu'il propose aux publics jeunes, le CNES développe différents temps de sensibilisation à l'espace, à destination du corps enseignant. L'université d'été annuelle permet par exemple de regrouper plus d'une centaine de professeurs afin de les sensibiliser sur le spatial, toujours avec ce même objectif de démocratisation des sciences et de susciter des vocations dans le secteur.

Le CNES et le Ministère de l'Éducation nationale et de la Jeunesse ont signé leur première convention de partenariat en 1991, instaurant une complémentarité naturelle dans la mission de sensibilisation des élèves à la culture spatiale. Celle-ci a été renouvelée lors du Salon International de l'Aéronautique et de l'Espace, au mois de juin 2019. L'engagement du CNES avec les producteurs de documentaires scientifiques dans le cadre de partenariats et sa présence constante auprès de l'AST et du festival Pariscience témoignent également de cette volonté de partage de la culture scientifique.

Avec la mission martienne *Perseverance*, le retour en vol de Thomas Pesquet et le développement du tourisme spatial outre-Atlantique, l'année 2021 a permis au spatial d'occuper largement la scène médiatique. Comment le CNES s'inscrit-il dans ce nouvel engouement pour l'espace ?

Plusieurs programmes dans lesquels le CNES est investi depuis de nombreuses années se sont concrétisés en 2021. À propos de la mission *Perseverance*, pour laquelle le CNES a fourni à la NASA l'instrument SuperCam permettant l'analyse du sol de Mars par tirs lasers, l'atterrissage sur la planète rouge du rover en début d'année a suscité une grande fierté et une vive émotion. L'expertise de la France dans les sciences de Mars est mondialement reconnue, ce qui lui permet d'être pleinement active dans la découverte de cette planète qui ne fait que commencer.

Concernant le retour en vol de Thomas Pesquet, astronaute de l'ESA, le CNES, via le CADMOS, participe à l'élaboration et au suivi de plusieurs expériences déployées à bord de l'ISS, véritable laboratoire scientifique en orbite autour de la Terre. Derrière l'astronaute, c'est toute une équipe de France, composée de femmes et d'hommes au savoir-faire pointu, qui permet de fédérer et faire rayonner l'ensemble de cet écosystème.

Sur la thématique du tourisme spatial, l'engouement médiatique sur le sujet prouve que l'espace intéresse, qu'il est un sujet majeur de ce début de siècle. Cependant, cet aspect ne doit pas faire écran sur la totalité des facettes qui composent la grande histoire de l'espace. La recherche scientifique, la découverte et le développement d'applications au bénéfice de nos sociétés restent les fondements de cette belle aventure dans laquelle la France joue un rôle majeur sur la scène internationale.



INRAE, l'Institut national de recherche pour l'agriculture, l'alimentation et l'environnement, est un acteur majeur de la recherche et de l'innovation créé le 1^{er} janvier 2020. Institut de recherche issu de la fusion entre l'Inra et l'Irstea, INRAE rassemble une communauté de 12 000 personnes, avec 267 unités de recherche, service et expérimentales implantées dans 18 centres sur toute la France. L'institut se positionne parmi les tout premiers organismes de recherche au monde en sciences agricoles et alimentaires et en sciences du végétal et de l'animal. Il se classe 11^e mondial en écologie environnement. Il est le premier organisme de recherche mondial spécialisé sur l'ensemble « agriculture-alimentation-environnement ». INRAE a pour ambition d'être un acteur clé des transitions nécessaires pour répondre aux grands enjeux mondiaux. Face à l'augmentation de la population, au changement climatique, à la raréfaction des ressources et au déclin de la biodiversité, l'Institut construit des solutions pour des agricultures multi-performantes, une alimentation de qualité et une gestion durable des ressources et des écosystèmes.



La Conférence des présidents d'université (CPU) rassemble les dirigeants des 74 universités de notre pays, dont 6 universités ultra-marines et 3 universités de technologie, 2 écoles centrales, 4 instituts nationaux des sciences appliquées, 3 instituts nationaux polytechniques, 4 écoles normales supérieures, 16 grands établissements, 5 écoles françaises à l'étranger et 8 communautés d'universités et d'établissements. La CPU compte ainsi 116 membres sur l'ensemble du territoire national et représente, grâce à ses liens avec les organismes et écoles, la plus grande part des forces d'enseignement supérieur, de recherche et d'innovations françaises. Représentant plus d'1.6 million d'étudiants, la CPU est, depuis plus de 40 ans, force de proposition et de négociation sur toutes les questions universitaires auprès des pouvoirs publics, des différents réseaux et acteurs de l'enseignement supérieur et de la recherche, de partenaires économiques et sociaux et d'institutions territoriales, nationales, et internationales. La CPU a, de plus, un rôle croissant envers la société et le grand public, afin de mieux faire connaître les universités, leurs débouchés et réussites, et les apports que doit permettre la recherche de haut niveau qui y est conduite, dans tous les champs de la connaissance. Elle s'attache ainsi à valoriser la science auprès d'un public large : la CPU organise depuis 2014 en partenariat avec le CNRS, le concours « Ma thèse en 180 secondes » au cours duquel des doctorants et jeunes docteurs présentent en termes simples et dynamiques leur sujet de recherche. Le soutien de la CPU à Pariscience est du même ordre : « en participant à ce festival nous souhaitons donner une image concrète et captivante du travail passionné que mènent nos chercheurs, dans nos universités ».



Créé en 2010, l'Institut du Cerveau est un centre de recherche scientifique et médical d'excellence international, situé à Paris au cœur de l'Hôpital de la Pitié-Salpêtrière œuvrant quotidiennement à une meilleure compréhension du cerveau et à la mise au point rapide de traitements des pathologies neurologiques et psychiatriques. Son modèle innovant réunit en un même lieu, patients, médecins, chercheurs et entrepreneurs avec l'objectif commun de répondre à l'enjeu majeur mondial du XXI^e siècle qu'est le vieillissement de la population et l'augmentation progressive du nombre de malades. Pour ce faire, l'Institut du Cerveau mène un programme scientifique à la hauteur des enjeux :

- Prévenir, pour empêcher la maladie de se déclarer
- Guérir, pour ralentir ou arrêter le processus pathologique évolutif
- Réparer, les circuits de neurones après une atteinte du système nerveux
- Soulager pour atténuer ou supprimer les symptômes tels que les troubles moteurs et de l'humeur, la perte de mémoire, la douleur...

L'Institut se compose ainsi de plus de 700 chercheurs et cliniciens (APHP, Sorbonne Université, Inserm et CNRS), de 25 équipes de recherches, de 10 plateformes technologiques de pointe, d'un centre d'investigation clinique, d'un organisme de formation et d'un incubateur de startups. Depuis 2017, il est le partenaire santé de Station F, le plus grand incubateur de santé connectée en Europe. Le partenariat avec Pariscience offre à l'Institut du Cerveau une opportunité de s'ouvrir au grand public et de faire connaître les avancées de la recherche en neurosciences au plus grand nombre, tout en valorisant l'expertise de ses étudiants et chercheurs.



Construit autour d'un accélérateur d'électrons, SOLEIL est la source nationale de rayonnement synchrotron. C'est à la fois un centre de recherche et un très grand instrument, dont le but est d'analyser la structure et les propriétés de la matière, quelle qu'elle soit, jusqu'à l'échelle de l'atome. Ces analyses se font grâce au rayonnement synchrotron, une lumière extrêmement brillante qui couvre une large gamme de longueurs d'onde : des infrarouges aux rayons X en passant par le visible et les UV. Produite 24h/24 par les électrons circulant dans l'accélérateur, cette lumière est utilisée dans 29 « lignes de lumière », soit autant de véritables laboratoires spécialisés, instrumentés pour préparer et analyser les échantillons à étudier. Des scientifiques - académiques ou industriels - issus de tous les domaines de recherche (chimie, physique, biologie, médecine, patrimoine culturel...), viennent mener leurs expériences à SOLEIL. Outil pluridisciplinaire, SOLEIL est aussi un lieu de partage de la culture scientifique avec tous les publics, accueillant chaque année plusieurs milliers de visiteurs. Il était donc naturel que le laboratoire s'associe à Pariscience pour prolonger sa mission de transmission des connaissances.



Fondé en 1928 - Institut dépendant du CNRS et de Sorbonne Université, Paris.

Situé sur le campus Curie, dans le 5^e arrondissement de Paris, l'Institut Henri Poincaré organise et accueille des programmes scientifiques internationaux en mathématiques et physique théorique. L'IHP est par ailleurs engagé au travers de la Maison Poincaré dans la diffusion du savoir et de la démarche scientifique auprès du grand public. Il produit notamment des films documentaires autour des sciences, célébrant des personnalités comme Einstein ou explorant les liens qui unissent les mathématiques et les arts. Comme symbole de cette dernière mission, l'IHP propose cette année avec le festival Pariscience une soirée labellisée « Maison Poincaré » autour d'un film qui, par son scénario ou son traitement artistique, montre les enjeux ou la démarche de la recherche en mathématiques, ou encore ses liens parfois inattendus avec la société.



Université de recherche intensive pluridisciplinaire, labellisée « Initiative d'Excellence », l'Université de Paris se hisse au meilleur niveau international grâce à sa recherche, à la diversité de ses parcours de formation, à son soutien à l'innovation, et à sa participation active à la construction de l'espace européen de la recherche et de la formation. Université de Paris est composée de trois Facultés (Santé, Sciences et Sociétés et Humanités), d'un établissement-composante, l'Institut de physique du globe de Paris et un organisme de recherche partenaire, l'Institut Pasteur. Université de Paris compte 63 000 étudiants, 7 500 enseignants-chercheurs et chercheurs, 21 écoles doctorales et 126 unités de recherche.

En savoir plus : u-paris.fr



Créée par l'historien Fernand Braudel en 1963 à Paris, la Fondation Maison des sciences de l'homme (FMSH) soutient la recherche et la diffusion des connaissances en sciences humaines et sociales. Reconnue d'utilité publique, la FMSH encourage une recherche innovante, crée les conditions favorables au dialogue interdisciplinaire et favorise la circulation des chercheurs et des savoirs. Depuis plus de 50 ans, la Fondation a tissé un important réseau de partenaires nationaux et internationaux afin de promouvoir, à l'échelle du monde, l'étude des sociétés humaines et des sciences humaines et sociales.



Un nouveau Canal-U

À l'occasion de cette rentrée 2021, Canal-U vous invite à découvrir son nouveau site. Canal-U est le site de référence pour les ressources audiovisuelles en libre accès de l'enseignement supérieur et de la recherche. Plateforme collaborative de transmission et de partage, Canal-U offre la possibilité aux institutions et établissements de l'enseignement supérieur et de la recherche de créer une chaîne de diffusion pour leurs productions audiovisuelles. À destination du monde universitaire et académique ainsi que d'un large public, Canal-U est une plateforme de diffusion du savoir permettant d'accéder gratuitement à des contenus pédagogiques en vidéos ou podcasts (colloques, séminaires, interviews, MOOC, documentaires, etc). Centralisant les vidéos de centaines d'institutions sur des thèmes allant du droit aux sciences de l'ingénieur en passant par le développement durable, Canal-U constitue une véritable médiathèque numérique riche de documents exceptionnels à explorer et à partager. Grâce à des fonctionnalités interactives, chacun peut s'abonner aux thématiques, aux chaînes, aux intervenants de son choix et créer ses propres playlists.

Dans une version entièrement nouvelle, Canal-U vous offre un accès illimité à la connaissance :

- Plus de 35 000 vidéos dans toutes les thématiques
- Plus de 200 nouveautés par mois
- Plus de 280 universités et établissements contributeurs

Canal-U est un projet piloté par le Ministère de l'Enseignement Supérieur de la Recherche et de l'Innovation.

La maîtrise d'œuvre est conduite par la Fondation Maison des sciences de l'homme.

SECTEUR PRIVÉ



La CASDEN Banque Populaire est la banque coopérative de toute la Fonction publique. Elle propose à plus de 2 millions de Sociétaires une offre d'épargne, de crédits et de caution. Elle a noué un partenariat avec les Banques Populaires pour apporter un service bancaire complet et de proximité aux meilleures conditions. Au-delà de son métier de banquier, la CASDEN Banque Populaire mène une politique d'engagement sociétal forte, notamment dans le domaine de l'enseignement supérieur. Dans le cadre de ses initiatives, la CASDEN développe avec son Département Enseignement Supérieur et Recherche des partenariats permettant de transmettre et valoriser les travaux scientifiques grâce à ses réseaux.

Ainsi, depuis 2012, la CASDEN Banque Populaire est partenaire de l'Association Science & Télévision qui lance la 17^e édition du festival Pariscience. Cette année, la CASDEN Banque Populaire est honorée de remettre le Prix du Public, qui sera décerné lors de la soirée de clôture.



LE MONDE A BESOIN DE SCIENCE ET LA SCIENCE A BESOIN DES FEMMES.

Aujourd'hui, seulement 33% des chercheurs sont des femmes et moins de 4% des Prix Nobel scientifiques leur ont été attribués. C'est pourquoi, la Fondation L'Oréal en partenariat avec l'UNESCO œuvre depuis 1998 - au travers de ses programmes *Pour les Femmes et la Science* - pour une égale reconnaissance des femmes et des hommes en science, afin de donner au monde une véritable chance d'adresser efficacement ses grands enjeux de demain. Elle fédère ainsi une communauté passionnée, inspirante et solidaire. Ainsi, plus de 3 900 femmes scientifiques ont été soutenues et accompagnées par la Fondation L'Oréal, que ce soit pour valoriser leur carrière exceptionnelle, ou pour les aider à briser le plafond de verre à un moment charnière de leur carrière (doctorat ou post-doctorat).

Depuis 2018, la Fondation implique, via une initiative ambitieuse intitulée « Les hommes s'engagent pour les femmes en science », les hauts responsables des institutions scientifiques jouant un rôle clé dans l'évolution du système à rejoindre le combat pour une science plus inclusive et bénéfique pour tous. Plus de cinquante leaders scientifiques masculins dans le monde se sont ainsi engagés, à travers une charte, à lever les freins à l'avancement des femmes dans les sciences, et à accélérer le changement de culture et de pratiques.

La sous-représentation féminine dans certaines filières scientifiques trouvant sa source au moment de l'orientation, la Fondation déploie également depuis 2014 le programme *Pour les Filles et la Science* dont l'objectif est de susciter des vocations scientifiques auprès des lycéennes et lutter contre les stéréotypes de genre.

Du 4 octobre au 1^{er} novembre 2021, La Fondation L'Oréal s'engage auprès de Pariscience avec la séance spéciale *Métiers, sciences et genres* à destination du public scolaire pour permettre de mieux appréhender les carrières scientifiques en parlant orientation, métiers, sciences et quotidien. Festival international de documentaires scientifiques de référence, Pariscience offre un regard croisé entre la science et l'audiovisuel, sur les différentes disciplines scientifiques et leurs enjeux dans la société.



Fondé en 2003, ZorbaLifesciences est un groupe indépendant de communication et de production audiovisuelle né par la fusion de trois domaines particuliers : le cinéma, la communication et la science.

Les sciences de la vie regorgent d'histoires fascinantes qui ne demandent qu'à être racontées. Passionnés par le storytelling scientifique, nous narrons et magnifions la science à travers des récits accessibles et captivants pour connecter émotionnellement avec les audiences. Zorba accompagne ainsi les équipes marketing, R&D et les instituts de recherche dans leurs enjeux de représentation et de valorisation de leur expertise scientifique (domaines de recherche, molécules, mécanismes d'action, technologies, ...) sous le meilleur angle artistique possible.

Des scientifiques travaillent main dans la main avec des stratégestes en communication, des créateurs, des artistes et un studio de production intégré, afin de métamorphoser la science en histoires engageantes, simples et divertissantes sous un nombre illimité de formats (films, vidéos 3D, web-séries, expériences immersives, ...).

Cette diversité extraordinaire de talents accompagne depuis plus de 15 ans les plus grands groupes, services R&D et grandes institutions scientifiques dans les secteurs de la pharmacie, de la cosmétique, de la nutrition, des biotechnologies et de l'agroalimentaire, tels que Johnson & Johnson, Pierre Fabre, L'Oréal Research&Innovation, l'Inserm ou encore Danone.

ZorbaLifesciences est très heureux de s'associer avec le festival Pariscience pour cette édition 2021, dont nous partageons une mission - voire passion - commune : celle de combiner le savoir-faire scientifique avec l'art, pour partager la science au plus grand nombre de personnes. En tant que nouveau partenaire officiel, ZorbaLifesciences décernera un prix spécial au concours de vulgarisation scientifique *E-toiles de science*, qui offrira la possibilité au vidéaste gagnant de réaliser et produire un film en 3D au sein de notre studio de production Moon.

ASSOCIATIONS



Pint of Science est un festival annuel durant lequel les scientifiques peuvent partager leurs travaux avec le grand public dans un cadre détendu : le bar. Ce festival a lieu chaque mois de mai, pendant trois soirées et a attiré 14 000 personnes en mai 2019 en France et 150 000 dans le monde (400 villes réparties dans 24 pays). Les scientifiques participant au festival racontent l'histoire de leur domaine, leurs dernières découvertes et donnent matière à alimenter les débats sociétaux que la science nourrit. La science y est vue sous son vrai jour : pleine d'échanges, de curiosité et de simplicité ; tout cela en créant un espace de discussion, de questionnement et de dialogue avec le public dans un cadre décontracté.



Convaincue que la culture est un formidable appui dans la lutte contre l'exclusion, qu'elle a une incidence sur la vie sociale, familiale et professionnelle, l'association Cultures du Cœur se positionne en Trait d'Union entre Cultures et Social. Elle permet aux personnes en difficulté de retrouver une dynamique positive et une confiance en soi, utilisant la culture comme outil de remobilisation, de lien social, de levier d'insertion ... cdc75@culturesducoeur.org

L'association nationale est organisée en réseau de structures dans une cinquantaine de départements dont une en territoire ultramarin et une au Québec. Cultures du Cœur Paris, couvre l'ensemble du territoire parisien et à ce titre est signataire du « Pacte Parisien de lutte contre la grande exclusion », mis en place par la Ville de Paris.

MÉDIAS



« La science au service de la connaissance »

Twitter : @carolechatelain ; @SciencesAvenir

Sciences et Avenir - La Recherche, leader de la presse science en France, est lu (magazine papier) et vu (articles, vidéos, sur le site sciencesetavenir.fr) par plus de 7 millions de lecteurs et internautes. Outre le magazine mensuel, le pôle Sciences comprend le trimestriel *La Recherche* et les *Indispensables de Sciences et Avenir* (Hors-Séries) ainsi que deux puissants sites internet. De très nombreux fidèles ou nouveaux lecteurs arrivent via les réseaux sociaux (2 millions d'amis sur Facebook). La crise sanitaire du COVID-19 a même vu notre fréquentation exploser avec plus de 18 millions de visites mensuelles au printemps 2020. Preuve de la grande confiance que nous font nos lecteurs et internautes. En effet, plus que jamais, *Sciences et Avenir* et *La Recherche* s'efforcent de décrypter pour eux la science d'aujourd'hui, dont les avancées sont cruciales pour la société. Des rencontres sont organisées avec toutes celles et ceux à l'origine d'observations et d'idées nouvelles. Avec toutes celles et ceux qui s'engagent ou inventent des sciences participatives. Avec ces chercheuses et chercheurs les plus pointu.e-s dans leur domaine qui partagent leur passion à l'instar des créatrices et créateurs de startup qui font montre, de leur côté, de trésors d'enthousiasme et de ténacité. Lectrices et lecteurs retrouvent ainsi toutes les actualités dans des articles courts et variés évoquant de multiples domaines d'importance : astrophysique, cosmologie, physique des particules, écologie et environnement, animaux, neurosciences, génétique et épigénétique, technologie, hightech, archéologie, histoire... De plus longs articles abondamment illustrés ou servis par des infographies pédagogiques permettent ensuite d'approfondir sa connaissance. Sans oublier jeux et quiz qui permettent de façon ludique, de découvrir toujours plus l'Univers, l'Humain, la planète Terre, la préhistoire et les grandes expériences scientifiques qui préparent le futur... Des dialogues très approfondis avec des chercheurs permettent d'apprécier les réflexions scientifiques les plus récentes. Cet effort d'explication est indispensable pour combattre les « fake news » qui troublent aujourd'hui la compréhension de nombreux phénomènes ! Tous les jours, le site s'enrichit de dizaines d'articles et vidéos originaux. De quoi offrir à toutes et tous le plaisir de décrypter leurs sujets favoris. C'est que *Sciences et Avenir - La Recherche* - sous toutes ses déclinaisons - veut aider lecteurs et internautes à découvrir tous les thèmes qui leur plaisent et en valent la peine. En particulier, lors d'événements aussi marquants que le vivace festival Pariscience, dont nous sommes heureux d'être partenaires. Chaque année, nous le retrouvons avec une vraie curiosité pour ses nouvelles images. N'en doutons pas, le cru 2021, dans une ambiance toujours chaleureuse, sera une fois encore excellent !



La Gazette du LABORATOIRE accompagne la vie des laboratoires francophones privés et publics de Recherche, Développement, Analyse et Contrôle.

Découvrez dans notre journal mensuel et sur nos sites www.gazettelabo.fr et www.Laboratoire.com,

- des articles et des contenus spécifiques,
- des ressources pour votre travail au quotidien,
- des conseils pratiques et techniques,
- des témoignages métiers, des offres de formation, des annonces d'emploi,
- des informations sur les événements liés au domaine du laboratoire et des sciences,
- des outils pour communiquer sur votre actualité, vos projets et augmenter votre notoriété.

La Gazette du LABORATOIRE est un point de rencontre et d'échange pour tous les acteurs du monde du Laboratoire et des Sciences.

La Gazette du LABORATOIRE, une équipe à taille humaine, à votre écoute. Pour toute question : contactez-nous !



Portail de la connaissance, *GEO.fr* propose aux internautes de vivre autrement le monde à travers des contenus variés : des actualités internationales, des reportages photo et vidéo, des partages d'expériences, des contenus exhaustifs sur les destinations du monde, une sensibilisation aux enjeux environnementaux et aux nouvelles manières de voyager. *GEO.fr* propose également chaque mois des contenus inédits en lien avec les magazines *GEO* mensuel et hors-série édités par le groupe Prisma Média.

THE CONVERSATION

The Conversation France est un média généraliste en ligne qui a l'ambition d'enrichir le paysage de l'information et d'éclairer le débat public grâce aux universitaires et chercheurs. Ceux-ci produisent des articles d'expertise et d'analyse de l'actualité, accompagnés pour cela par l'équipe de journalistes expérimentés de *The Conversation*.

Notre objectif est d'offrir, à un large public, un contenu éditorial de qualité fondé sur l'analyse et la mise en perspective.

Les universitaires et chercheurs ont ainsi l'opportunité de peser dans le débat public, et l'ensemble du paysage médiatique peut bénéficier de cette expertise, en republiant gratuitement nos articles publiés sous licence libre.

The Conversation France est une association à but non lucratif, garantissant l'intégrité et l'indépendance journalistiques, et proposant une ressource gratuite et sans publicité commerciale. Elle est financée par les adhésions des institutions d'enseignement supérieur et de recherche, par des subventions publiques et par les dons de nos lecteurs.



Animé par une équipe de journalistes professionnels indépendants, *Vousnousils.fr* est depuis 2002 l'e-mag de référence d'information sur l'éducation. *Vousnousils* a été initié par la CASDEN, la banque coopérative de toute la Fonction Publique. L'actualité éducative est diffusée en continu dans les brèves de la rédaction. Parallèlement, chaque jour, de nouvelles interviews, articles, chroniques, reportages vidéo, tous exclusifs, sont mis en ligne. *Vousnousils.fr* est très présent sur les réseaux sociaux et dispose de sa propre chaîne YouTube. *Vousnousils.fr* compte par ailleurs de nombreux partenaires et soutient des initiatives culturelles et scientifiques à vocation pédagogique. Dans ce cadre, *Vousnousils* soutient le festival Pariscience.

Usbek & Rica

Usbek & Rica est le média qui explore le futur. Tous les futurs : ceux qui nous font peur et ceux dont on rêve. Chaque trimestre sur abonnement et au quotidien sur usbeketrica.com.

TheMetaNews

TheMetaNews, c'est le premier titre de presse pensé pour les chercheur-ses. Nos lecteurs reçoivent deux à trois numéros par semaine par e-mail sous forme de newsletters. Indépendant et sans publicité, nous couvrons toute l'actualité de la recherche :

- La politique avec OutsideLab chaque mardi
- La vie des labos avec InsideLab chaque vendredi
- Une innovation en question avec BeyondLab un lundi sur deux

Pourquoi un journal des chercheurs, au juste ? Près d'un chercheur sur deux estime ne pas être bien informé sur sa profession, de plus :

- Chercher est devenu un métier
- Tous les scientifiques partagent les mêmes valeurs
- La recherche est un milieu en ébullition permanente

Envie de nous lire ? Une seule adresse : www.themeta.news

TheMetaNews, le journal prochercheur



Créé en 2006, le site film-documentaire.fr est un outil d'intérêt général dédié au référencement et à l'actualité du documentaire de création, au service des professionnels et du public. Il propose une base de données unique en Europe, avec près de 55 000 fiches de films documentaires, 41 000 fiches d'auteurs et de compositeurs, 639 sociétés de production, 772 festivals. Portail de l'actualité, film-documentaire.fr contribue à la réflexion générale autour du documentaire en proposant aussi à ses lecteurs des écrits (critiques de films ou d'ouvrages, entretiens avec des cinéastes, des auteurs, des compositeurs ou des diffuseurs...), notamment à travers la revue *Traverses* consacrée aux enjeux du cinéma documentaire.

Ciel & Espace

Ciel & Espace est aujourd'hui la première revue européenne grand public traitant de l'espace et des sciences de l'Univers. Magazine réputé pour sa qualité rédactionnelle, il a reçu en 1998 le prix de l'information scientifique de l'Académie des sciences.

Ciel & Espace couvre et analyse tous les grands événements astronomiques et spatiaux.

Avec une équipe de journalistes spécialisés, la collaboration d'astrophysiciens et d'acteurs du domaine spatial, *Ciel & Espace* présente et analyse chaque mois l'actualité du ciel, les dernières découvertes et les grands projets spatiaux, propose des dossiers de fond, des interviews ou portraits d'acteurs marquants qui par leurs projets ou réalisations, écrivent en direct l'histoire de notre conquête de l'Univers.

Ciel & Espace vit pour et par ses lecteurs. Le magazine, édité par l'Association Française d'Astronomie, reconnue d'utilité publique, est un média indépendant qui poursuit les mêmes objectifs depuis sa création en 1947 : fournir une information de qualité, compréhensible de tous, sur l'astronomie et l'espace.



Universcience, l'établissement public du Palais de la découverte et de la Cité des sciences et de l'industrie, a pour ambition de rendre les sciences et leurs applications accessibles à toutes et à tous. Conçues en étroite collaboration avec les chercheurs, enrichies par la médiation humaine, les offres proposées par Universcience à la Cité des sciences et de l'industrie et au Palais de la découverte se développent aussi en région et à l'international ainsi que sur le web, sur la plateforme leblob.fr et sur une présence active sur les réseaux sociaux.

Le festival Pariscience partage avec Universcience l'objectif de valoriser et promouvoir la culture scientifique auprès du plus grand nombre, notamment à travers le film scientifique. C'est donc en toute logique qu'Universcience s'associe à cet événement en tant que partenaire.



Radio Campus Paris est la radio associative des étudiants et des jeunes franciliens. Cette année encore, Radio Campus Paris et ses 300 bénévoles proposent une centaine d'émissions variées alternant création sonore et formats courts, culture et société, sciences, et plus de 30 heures de musique chaque semaine. Régulièrement, Radio Campus Paris part à la rencontre de ses auditeurs à l'occasion d'événements ou d'émissions hors-les-murs. Si elle forme ses bénévoles tout au long de l'année aux techniques de la radio, Radio Campus Paris mène également de nombreuses actions éducatives ayant pour but de transmettre les bases de la pratique radiophonique, de favoriser l'expression libre et créative à divers publics. Radio Campus Paris est une radio libre qui s'adresse à tous et qui peut compter sur ses 60 000 auditeurs quotidiens. La radio est à retrouver sur le web 24H/24 en direct et en streaming via son site internet : www.radiocampusparis.org !

Comme chaque année, Radio Campus Paris est partenaire média de Pariscience, un festival de nature à intéresser l'ensemble de ses auditeurs par sa qualité et sa volonté de se tourner vers le monde étudiant, et promeut l'événement sur ses ondes, son site internet et ses réseaux sociaux.

positif

Positif est l'une des plus anciennes revues mensuelles de cinéma. Fondée à Lyon en 1952 par Bernard Chardère, elle est co-éditée par l'Institut Lumière et Acte Sud. Entièrement rédigée de façon bénévole, c'est une revue totalement indépendante, statut qui lui confère une grande liberté, dont l'esprit de découverte et de partage fait sa réputation. La qualité des entretiens et des analyses, la richesse de l'iconographie, la recherche permanente d'archives du passé, ainsi que le commentaire sur les œuvres novatrices du présent, font de *Positif* une revue de référence pour les cinéphiles à l'échelle internationale. Elle a su reconnaître dès leurs premiers films Stanley Kubrick, Andreï Tarkovski, Pedro Almodóvar, Wong Kar-wai, Maurice Pialat ou encore Jacques Audiard. Dans un cinéma international qui se confronte à l'arrivée des plateformes, elle continue de revendiquer son goût pour un art de cinéastes, pour des auteurs sous-estimés et pour le cinéma comme vision du monde. *Positif* a à cœur de soutenir et d'encourager la créativité du septième art, ainsi que de favoriser l'émergence et la reconnaissance de ses talents.

En cette année si spéciale, la rédaction de *Télérama* est restée et reste mobilisée. Spectatrice assidue et gourmande, elle invite ses lecteurs chaque semaine dans ses pages – et chaque jour sur son site et son appli – à suivre le meilleur de ce qui s'invente ici, ailleurs, maintenant, quoi qu'il arrive, quelle que soit l'étrangeté des temps. Elle aime à partager ses admirations et ses plaisirs en s'associant à des festivals et des lieux et en réalisant des événements. Parce que plus que jamais la rédaction est solidaire, et apporte son soutien au cinéma, en particulier, et à toute la culture en général. Parce que l'état de manque et de sidération provoqué par la pandémie aura forcé à repenser ce qui nous est vital. On ne peut pas se passer de cette culture, qui forge nos esprits, fait voyager nos corps, imagine d'autres façons de partager le beau, le vif, l'insoupçonné. Beau festival à tous.



TéléCâble Sat Hebdo, créée en 1990, est le magazine télé le plus COMPLET destiné aux abonnés ayant accès à des offres élargies de chaînes via leur box. Les programmes de 140 chaînes sont détaillées chaque semaine sur 14 pages par jour, dans des grilles claires et complètes.

Des sélections thématiques : une équipe de journalistes proposent des sélections du meilleur des séries, des documentaires, du sport et du cinéma disponibles sur les chaînes payantes et TNT. Ces sélections sont accompagnées des avis de ces experts TV pour aider le téléspectateur à choisir ses programmes.

Vidéo à la demande : les nouveaux contenus ou les pépites à découvrir sur les plateformes comme Netflix, Disney+, Prime Vidéo, OCS... sont également mis en lumière dans chaque numéro.

High-tech : 3 pages sont consacrées aux loisirs numériques et à l'actualité des opérateurs (lancement de chaînes, nouveaux services...).

TéléCâble Sat Hebdo, grâce à ses sélections et ses coups de projecteurs, fait la promesse à ses lecteurs de ne plus jamais dire « qu'il n'y a rien à la télé » !

Cerveau & Psycho est depuis 2003 le magazine de référence de la psychologie et des neurosciences. Tous les mois, il vous livre avec clarté et sérieux des clés pour mieux comprendre le fonctionnement du cerveau et les comportements humains. Dans chaque numéro, retrouvez des actualités et des articles de fond signés par des chercheurs du monde entier sur les avancées de la neurobiologie, la psychologie du comportement, la psychiatrie et dans bien d'autres disciplines.

Le magazine *Pour la Science* est depuis près de 40 ans un titre de référence de l'information scientifique internationale. Il propose des articles de fond dans toutes les disciplines : astrophysique, physique, mathématiques, biologie, paléontologie... Clairs et accessibles, les articles sont signés par les chercheurs eux-mêmes.

Pour la Science tient sa façon de traiter l'actualité scientifique de *Scientific American* dont il est l'édition française. Aujourd'hui, *Scientific American* et ses nombreuses éditions internationales représentent un vaste réseau d'information diffusant l'actualité scientifique mondiale.



France Culture : l'esprit d'ouverture

Acteur de la vie culturelle et de la connaissance, France Culture réunit les savoirs, les idées et les disciplines de la création pour éclairer chaque jour les enjeux contemporains, sur ses antennes hertziennes et numériques.

À l'écoute de l'évolution de tous les usages, elle s'attache sous différents formats à diffuser toujours davantage, de façon aussi accessible qu'exigeante, des programmes variés déclinant toutes les richesses de l'art radiophonique : magazines élaborés, émissions de débats, journaux d'information, documentaires, fictions. Son agilité permet à France Culture d'être une référence en matière de suivi de l'actualité dans tous les domaines. Son offre constitue aussi un catalogue de contenus qui en fait une ressource incontournable en matière de podcasts.

Ses événements en public (forums, lectures, créations, masterclasses, prix dédiés au public étudiant), tout comme ses nombreuses co-éditions, ses déclinaisons en podcast natif et en vidéo sont l'expression, sur tous les supports, de sa conviction de service public : La culture est un signe des temps.

INDEX

A

- À la recherche de la musique de l'Antiquité p. 31
- À l'écoute de la nature - Le Mystère du poisson invisible p. 22
- Artificial Immortality..... p. 34
- Anthropocène (L') - L'Humain, cette force sur la nature..... p. 31
- Are We Receiving Biological Signals From Outer Space? p. 40
- Artificial Intelligence, What's Going On..... p. 31
- Au temps des dinosaures p. 29

B

- Baie de Naples, la colère des volcans..... p. 32
- Boules de feu : depuis la nuit des temps..... p. 34

C

- Cancer : Ma vie avec mon meilleur ennemi p. 38
- Chainon manquant (Le)..... p.19, 29, 36
- Chauves-souris : alliées ou ennemies ? p. 30
- Crazy, Not Insane..... p. 34

D

- Datastronauts..... p. 23
- Défis martiens p. 23
- Dégel du pergélisol : une bombe à retardement..... p. 30
- Des fraises pour le renard p. 29, 36
- Dormeur éveillé (Le) p. 38

E

- Expérience Ungemach, une histoire de l'eugénisme (L') p. 32
- Extra Life: A Short History of Living Longer - Episode 2: Data p. 32

F

- Fabrique de l'ignorance (La)..... p. 21, 28, 32

G

- Grande malbouffe (La) p. 22

H

- Histoire au scalpel (L') - Descartes, autopsie d'un génie..... p. 29

I

- Il est temps - La série..... p. 24

K

- Kromdraai - À la découverte du premier humain p. 28, 33

L

- Like a Virgin..... p. 38

M

- Missing Memories of the Universe p. 40
- Mondes - Partie 1 p. 21
- My Quarantine Bear..... p. 41
- My Year of Living Mindfully..... p. 26, 35
- Mystères du Mont La Pérouse (Les) p. 29, 36

N

- Nouveaux mondes sauvages (Les) -
Mozambique : le grand repeuplement de Zinave..... p. 19, 36
- Nuclear Forever p. 33

O

- Odyssée de Choum (L') p. 29

P

- Pandémies..... p. 23
- Parfum de la peur (Le)..... p. 35
- Particule fantôme..... p. 33
- Pas si bêtes ! Les Mystères de l'oie p. 19
- Pile ou face quantique..... p. 41
- Pourquoi les requins devraient être plus nombreux p. 24

Q

- Quand l'hôpital retient son souffle..... p. 38

R

- Radio Felix..... p. 41
- Retour des prédateurs (Le) -
Mozambique, le parc national de Gorongosa..... p. 20, 36

S

- Salmonella p. 27
- Sauver Amsterdam..... p. 20
- Solutions p. 35
- Sous-sol de nos démons (Le)..... p. 39
- Sport, la science en renfort - Le Mental p. 20

T

- Trous Noirs : Aux confins du savoir p. 35

U

- Une journée avec les particules p. 40

V

- Virus et épidémies : l'île-laboratoire..... p. 21

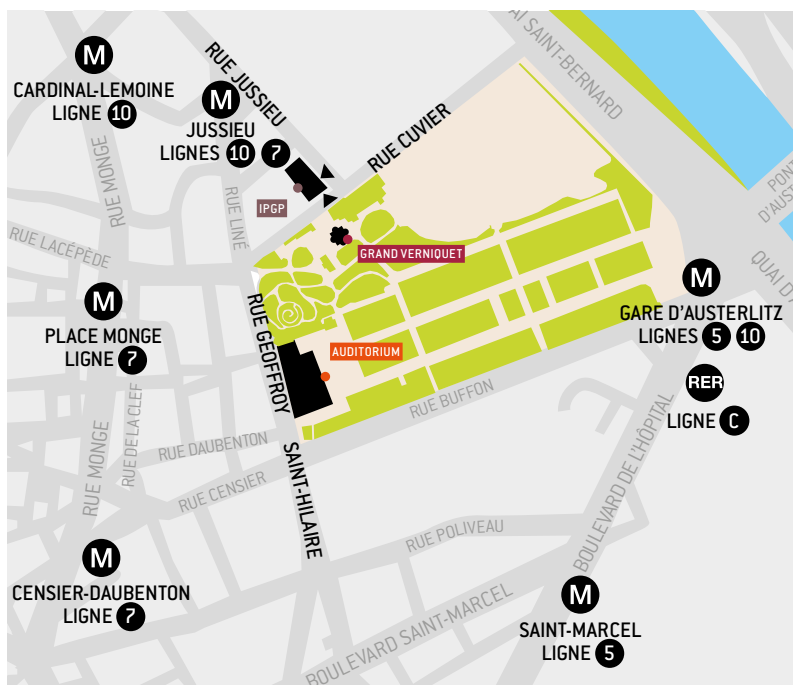
W

- World of Thinking (The) p. 39

INFOS PRATIQUES

L'ÉQUIPE

ACCÈS



MUSÉUM - AUDITORIUM DE LA GRANDE GALERIE DE L'ÉVOLUTION

Entrée par le 38 rue Geoffroy Saint-Hilaire

MUSÉUM - AMPHITHÉÂTRE VERNIQUET

Entrée par le 57 rue Cuvier

INSTITUT DE PHYSIQUE DU GLOBE DE PARIS - AMPHITHÉÂTRE

Entrée face au 47 rue Cuvier, à l'angle de la rue Jussieu

Autres lieux :

TATA MONIQUE

18, rue Laplace, Paris 5^e

MAIF SOCIAL CLUB

37, rue de Turenne, Paris 3^e

TRANSPORTS

MÉTRO

Ligne 5 : Gare d'Austerlitz

Ligne 7 : Jussieu, Censier-Daubenton,
Place Monge

Ligne 10 : Jussieu, Gare d'Austerlitz

RER

Ligne C : Gare d'Austerlitz

BUS

Lignes 24 : Censier-Daubenton

Lignes 57, 61, 63, 91 : Gare d'Austerlitz

Lignes 67, 89 : Jussieu

RÉSERVATION

SCOLAIRES :

Ouverture des inscriptions
le mardi 7 septembre à 17h00
sur www.pariscience.fr
Réservations obligatoires.

GRAND PUBLIC :

Ouverture des inscriptions
le vendredi 1^{er} octobre
sur www.pariscience.fr
Sur site : réservations conseillées.
En ligne : réservations obligatoires.

CONTACT PRESSE

CLOTILDE PILOT

Tél : 06 26 28 23 53 / Mail : clotilde.pilot@science-television.com

L'AST REMERCIÉ CHALEUREUSEMENT

Ses partenaires pour leur soutien infaillible qui nous a permis de poursuivre notre mission de diffusion de la culture scientifique auprès du plus grand nombre.

Le bureau de l'AST et le comité de pilotage de Pariscience : Fabrice Estève, Valérie Grenon, Aline Houdy, Christine Le Goff, Caroline Broussaud et Nicolas Zunino.

Les professeur-e-s, fidèles spectateur-ric-e-s du festival, pour leurs précieux conseils : Géraldine Bosca, Isabelle Collet, Delphine Duchemin, Pauline Dujon, Françoise Le Lièvre, Sandrine Petrasz, Cécilia Roussel, Aurelia Talenti, Estelle Touraine et Fabrice Manin.

Les membres de l'AST pour leur implication dans la préparation des séances professionnelles : Christine Le Goff, Igor Ochronowicz, Annette Gourdon, Coline Tison et Valérie Grenon.

Chantal Fonteniaud pour son regard aiguisé.

ÉQUIPE DU FESTIVAL

LE FESTIVAL PARISCIENCE EST ORGANISÉ
PAR L'ASSOCIATION SCIENCE & TÉLÉVISION :

Fabrice Estève, Président

Valérie Cordier, Déléguée générale

Nathalie Karp, Administratrice

Laura Fonteniaud, Programmatrice et coordinatrice

Hélène Bodi, Programmatrice et chargée
de Mission scolaire

Marina Vasseur, Chargée de la vie associative
et de la communication

Romane Olry, Chargée de coordination

Pauline Fromont, Chargée de production

Marion Gandois, Développement des publics

Maroussia Kazan, Assistante à la Mission scolaire
Océane Renoult-Baliabine, Assistante
de coordination

Clotilde Pilot, Relations presse

Marianne T. et Anne Hermal, Graphistes,
Lapartbelle.net

Stéphane Trinh et Christophe Labonde,
Directeurs techniques

Angèle Pignon, Responsable de l'accueil

Julien Ventalon, Régisseur général

Jérôme Fève, Régisseur copie

Cali Dos Anjos, Monteur

LIEUX PARTENAIRES



PARTENAIRES PUBLICS



DIFFUSEURS



SECTEUR AUDIOVISUEL



RECHERCHE & ENSEIGNEMENT

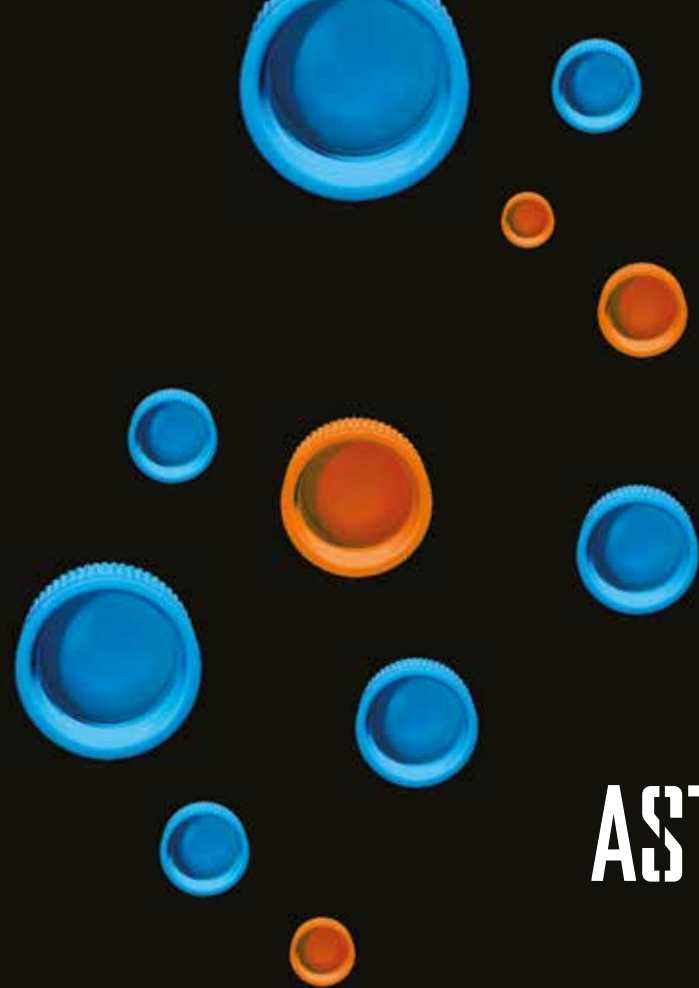


SECTEUR PRIVÉ



MÉDIAS





AST

ASSOCIATION
SCIENCE &
TÉLÉVISION

L'ASSOCIATION SCIENCE & TÉLÉVISION

Le festival Pariscience est organisé par l'Association Science & Télévision (AST).

Créée en 2001, l'AST regroupe 122 producteur·rice·s actif·ve·s au sein de 54 sociétés de production. Ces sociétés produisent dans tous les genres : documentaires pour le cinéma et la télévision, magazines, reportages et webdocs.

Avec le soutien du CNC et de la Procirep, l'AST développe de nombreuses actions visant à promouvoir le film scientifique à la télévision, faciliter sa production et sa diffusion, favoriser les coproductions internationales ainsi que le rapprochement entre les mondes de l'audiovisuel et de la recherche.

Plus d'informations sur :
www.science-television.com
www.pariscience.fr

Relations presse
Clotilde Pilot
Tél. : 06 26 28 23 53
Mail : clotilde.pilot@science-television.com

